

D-Link Quick Installation Guide

Это устройство может быть настроено с помощью любого современного Web-браузера, например Internet Explorer 6 или Netscape Navigator 7.



DI-604UP

Интернет-маршрутизатор
Ethernet с принт-сервером USB

Прежде чем начать

1. Если этот маршрутизатор был приобретен для совместного использования высокоскоростного подключения к Интернет несколькими компьютерами, то здесь также потребуется кабельный или DSL-модем с поддержкой Ethernet и учетная запись, предоставленная провайдером Интернет.
2. Для настройки маршрутизатора DI-604UP лучше использовать тот же компьютер, который подключен к модему. Маршрутизатор DI-604UP работает как DHCP-сервер и динамически назначает IP-адрес и информацию о сети. **За более подробной информацией о настройке сетевого адаптера для динамического получения IP-адреса обращайтесь к Приложению в конце данного руководства или к руководству пользователя на компакт-диске.**

Проверьте содержимое комплекта

В комплект поставки DI-604UP включено следующее:



- Интернет-маршрутизатор DI-604UP



- CD-ROM (содержит руководство пользователя, руководство пользователя по быстрой установке, утилиту DCC и гарантию)



- Кабель Ethernet (CAT5 UTP/ «прямой»)



- Адаптер питания
5В постоянного тока, 2 А



Использование источника питания с другими характеристиками может привести к повреждению устройства и потере гарантии.

Если что-либо из перечисленного отсутствует, пожалуйста, обратитесь к поставщику.

©2005 D-Link Systems, Inc. Все права защищены. Торговые марки или зарегистрированные торговые марки являются собственностью их владельцев. ПО и спецификации могут изменены без предварительного уведомления.

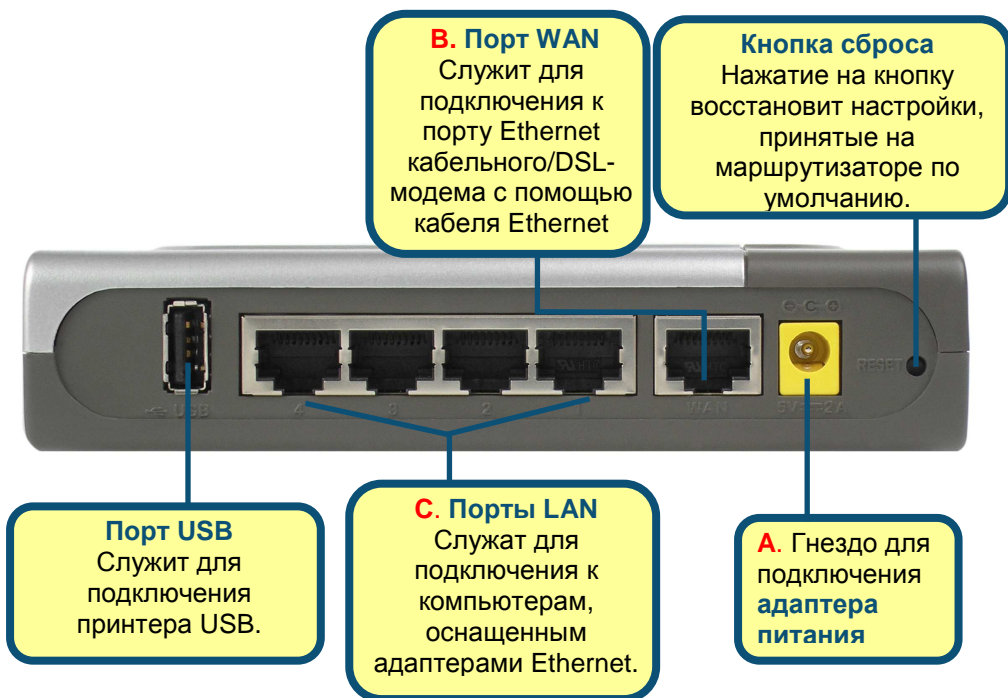
1

Подключение маршрутизатора DI-604UP к сети

A. Сначала, подключите адаптер питания к разъему на задней панели DI-604UP и затем подключите другой конец адаптера питания к настенной электрической розетке. Индикатор питания (Power) загорится, показывая, что устройство включено.

B. Подключите один конец кабеля Ethernet к порту **WAN** на задней панели DI-604UP, а другой конец к порту Ethernet кабельного или DSL-модема. Индикатор WAN загорится, показывая правильность подключения.

C. Подключите один конец кабеля Ethernet к порту **LAN 1** на задней панели DI-604UP, а другой конец к доступному порту Ethernet сетевого адаптера компьютера, который предполагается использовать для настройки DI-604UP. Индикатор порта LAN 1 загорится при правильном подключении. (Примечание: некоторые компьютеры уже имеют предустановленные сетевые адаптеры.)



2

Перезагрузите компьютер

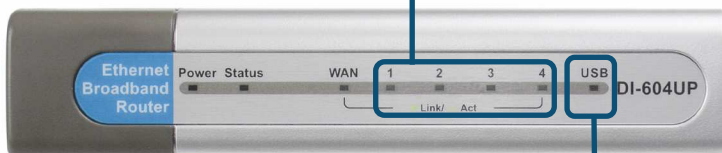
3

Подключение дополнительных компьютеров к DI-604UP

Используя дополнительные кабели Ethernet (CAT5 UTP/ «прямые»), подключите компьютер(ы), оборудованные портом Ethernet, к остальным Ethernet-портам LAN на задней панели DI-604UP.

Индикаторы портов LAN.

Каждый из портов LAN, находящихся на задней панели DI-604UP имеет соответствующий индикатор на передней панели устройства. Если подключение к работающему устройству выполнено правильно, индикатор на передней панели должен гореть.

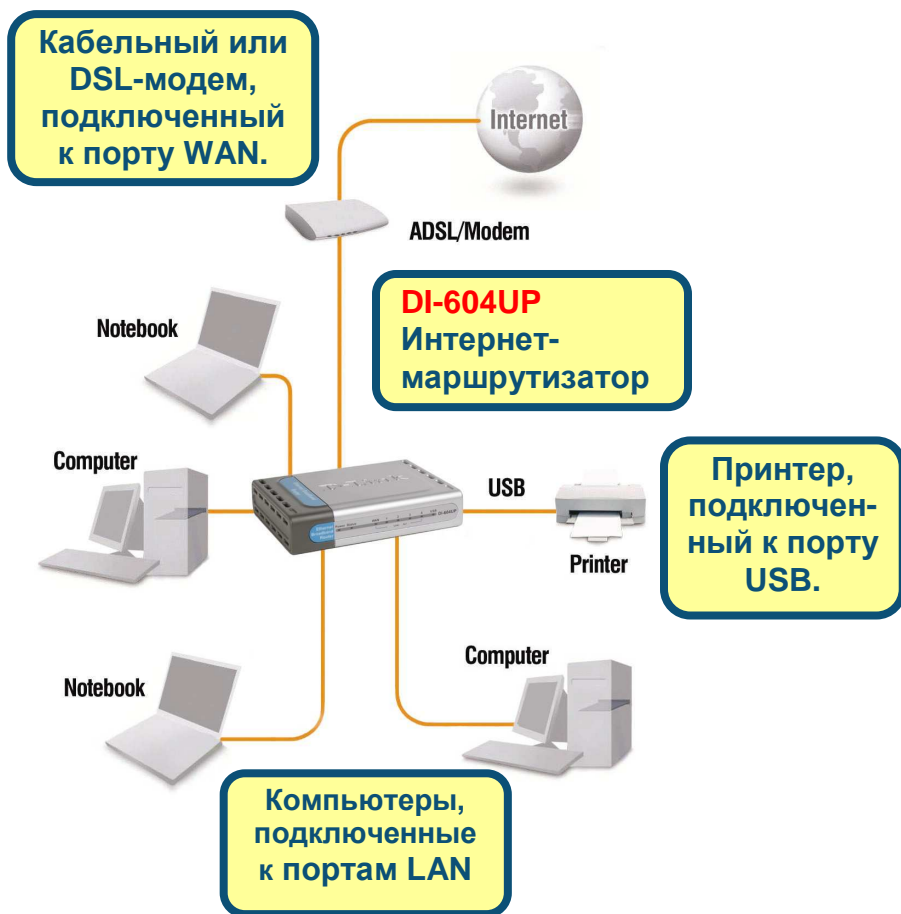


Индикатор порта USB.

Порт USB, находящийся на задней панели DI-604UP имеет соответствующий индикатор на передней панели устройства. Если подключение к работающему устройству выполнено правильно, индикатор на передней панели должен гореть.

Для повышения функциональности к 604UP можно подключить принтер. Подключив принтер к порту USB на задней панели маршрутизатора, можно организовать совместное использование принтера в проводной сети. При правильном подключении к порту USB, соответствующий индикатор USB на передней панели устройства будут гореть. За дополнительной информацией по вопросам USB – подключения и работе устройства, обращайтесь к руководству пользователя DI-604UP.

После завершения настройки, описанной в этом *руководстве по быстрой установке*, сеть будет выглядеть следующим образом

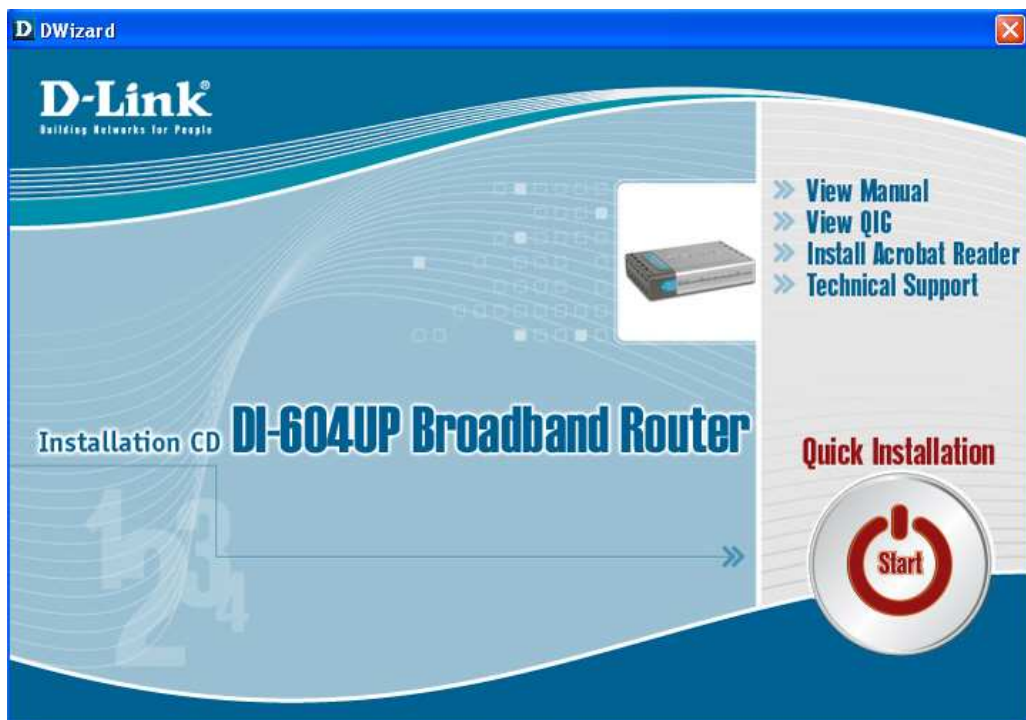


4

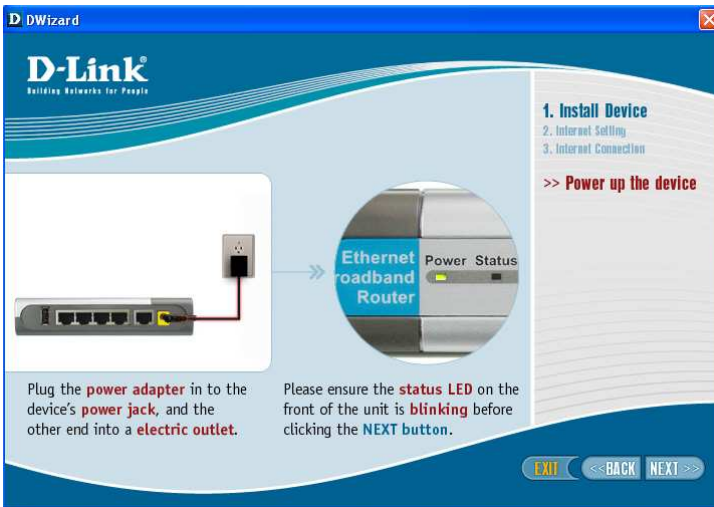
Использование мастера установки DWizard

DI-604UP предлагает два простых способа настройки и управления. Первый - D-Link Click'n Connect DWizard, представляющий собой автономную утилиту для конфигурирования, находящуюся на компакт-диске, поставляемом с DI-604UP. Этот метод описан ниже. Второй метод основан на использовании Мастера установки (Setup Wizard), который является частью программного обеспечения маршрутизатора. Пожалуйста, перейдите к разделу 5, чтобы ознакомиться с подробным описанием использования Мастера установки.

Для запуска утилиты DWizard, просто вставьте компакт-диск в привод CD-ROM компьютера. Появится следующее окно:

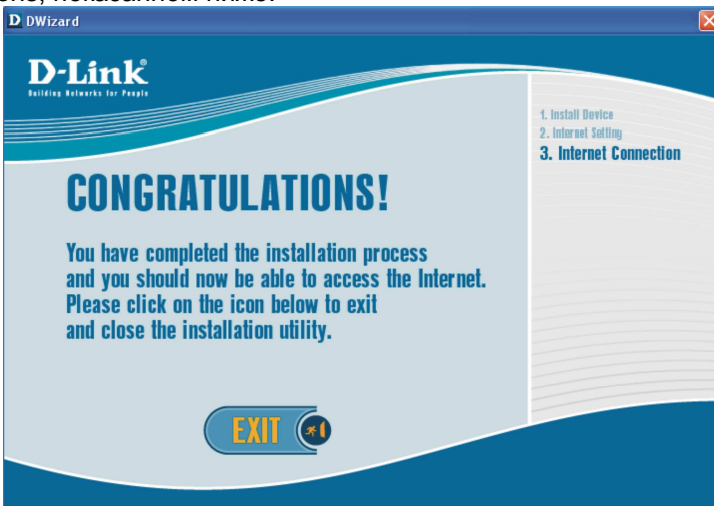


Далее нажмите иконку **Quick Installation Start**, находящуюся в нижнем правом углу окна. Откроется следующее окно:



Нажмите **Next** в окне, показанном выше, и следуйте экранным подсказкам для подключения устройства к компьютеру, к Интернет, проверки подключения устройства, настройки параметров провайдера услуг, проверки статуса подключения к Интернет, конфигурации провайдера и т.д.

После завершения настройки маршрутизатора, нажмите кнопку **Exit** в окне Congratulations, показанном ниже.

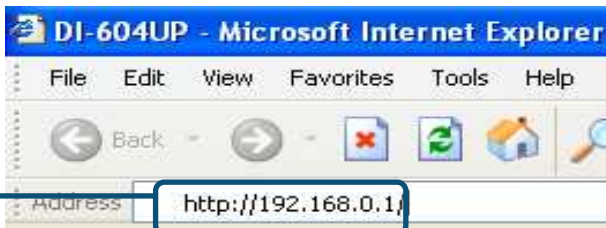


За дополнительной информацией о настройке и управлении маршрутизатором, пожалуйста, обратитесь к Приложению в конце этого руководства по быстрой установке или руководству пользователя DI-604UP.

5

Использование мастера установки

Откройте **Web-браузер** и наберите в адресной строке **“http://192.168.0.1”**.
Затем нажмите клавишу **Enter** или **Return**.



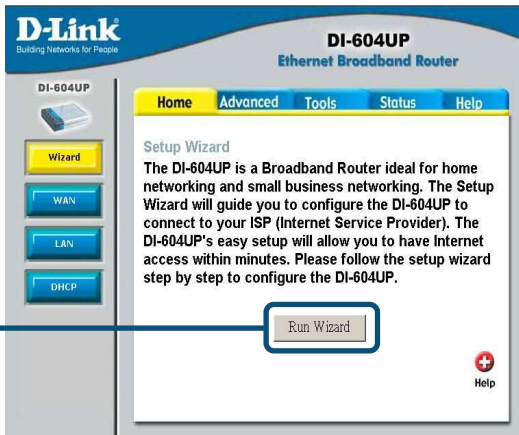
Появится окно регистрации.

Наберите **“admin”** в поле для ввода имени, поле для ввода пароля оставьте пустым.



Нажмите **OK**

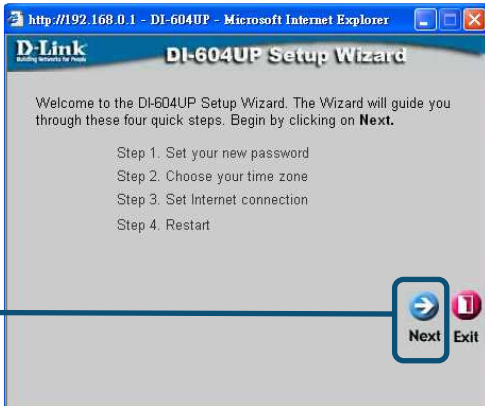
После регистрации появится экран **Home**.



Нажмите **Run Wizard**

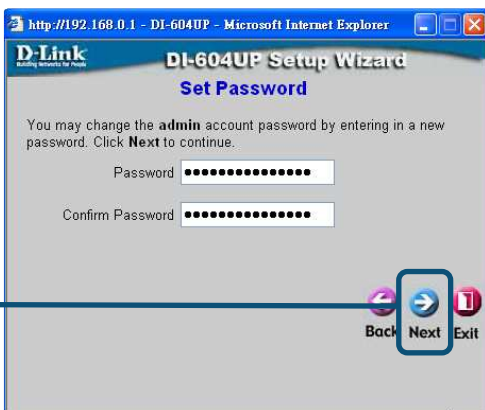
Появится следующий экран.

Нажмите **Next**



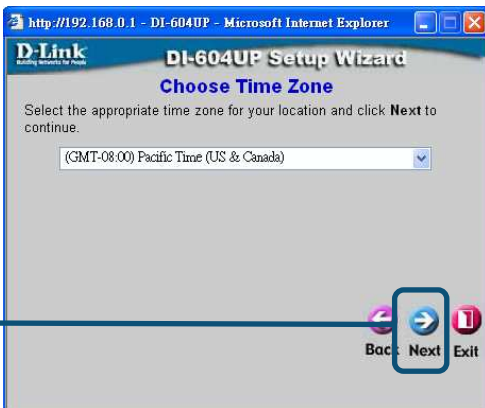
Шаг 1 – Задайте новый пароль. Здесь можно задать новый пароль.

Нажмите **Next**



Шаг 2 - Выберите временную зону.

Нажмите **Next**

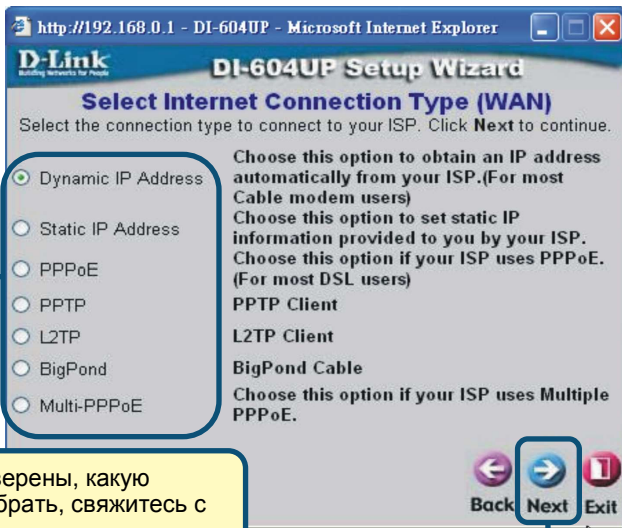


5

Мастер установки (продолжение)

Выберите тип подключения маршрутизатора в Интернет.

Выберите одну из этих настроек

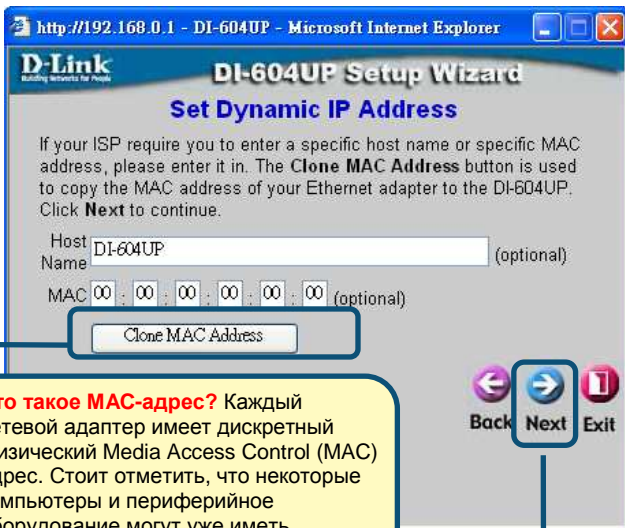


! Если вы не уверены, какую настройку выбрать, свяжитесь с провайдером.

Нажмите Next

Если вы выбрали динамический IP-адрес (**Dynamic IP Address**), появится следующий экран:

Нажмите кнопку **“Clone MAC Address”** для автоматического копирования MAC-адреса сетевого адаптера в компьютер. MAC-адрес также можно ввести вручную.



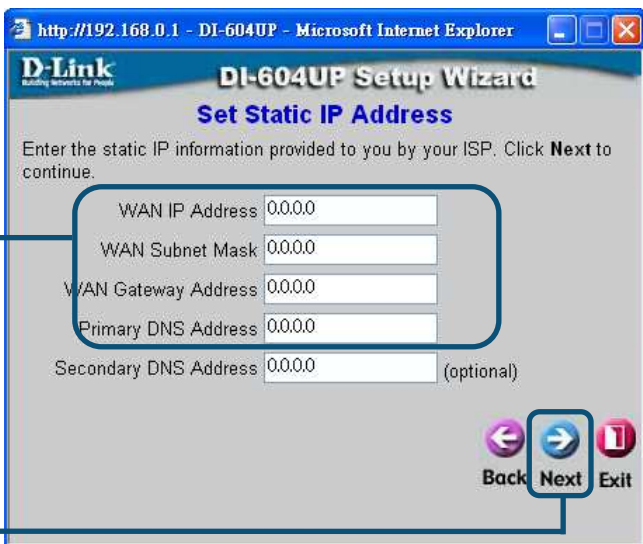
Что такое MAC-адрес? Каждый сетевой адаптер имеет дискретный физический Media Access Control (MAC) адрес. Стоит отметить, что некоторые компьютеры и периферийное оборудование могут уже иметь встроенные сетевые адаптеры.

Нажмите Next

Если провайдер Интернет требует назначения статического IP адреса (**Static IP Address**), выберите этот пункт, после чего появится следующий экран:

Введите информацию об IP-адресе, которую предоставил провайдер. Заполните все требуемые поля.

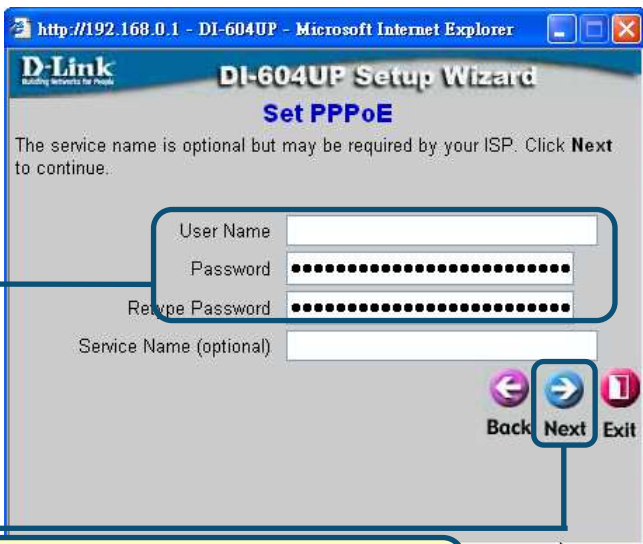
Нажмите **Next**




Если ваш провайдер использует **PPPoE** (Point-to-Point Protocol over Ethernet) и выбран этот пункт, появится следующий экран:

Введите имя пользователя и пароль, предоставленные провайдером и повторно наберите пароль для подтверждения.

Нажмите **Next**



 Пожалуйста, убедитесь, что с компьютера удалено все существующее клиентское ПО для работы PPPoE.

Если провайдер использует **PPTP** и выбран этот пункт, появится следующий экран.

Введите информацию об IP-адресе, которую предоставил провайдер.

IP Address	0.0.0.0
Subnet Mask	0.0.0.0
Gateway	0.0.0.0
Server IP	0.0.0.0
PPTP Account	
PPTP Password
Retype Password

Нажмите **Next**

Если провайдер использует **L2TP** и выбран этот пункт, появится следующий экран.

Введите информацию об IP-адресе, которую предоставил провайдер.

IP Address	0.0.0.0
Subnet Mask	0.0.0.0
Gateway	0.0.0.0
Server IP	0.0.0.0
L2TP Account	
L2TP Password
Retype Password

Нажмите **Next**

Если провайдер использует **Big Pond Cable** и выбран этот пункт, появится следующий экран.

Введите имя пользователя и пароль, предоставленные провайдером и повторно наберите пароль для подтверждения.

Нажмите **Next**

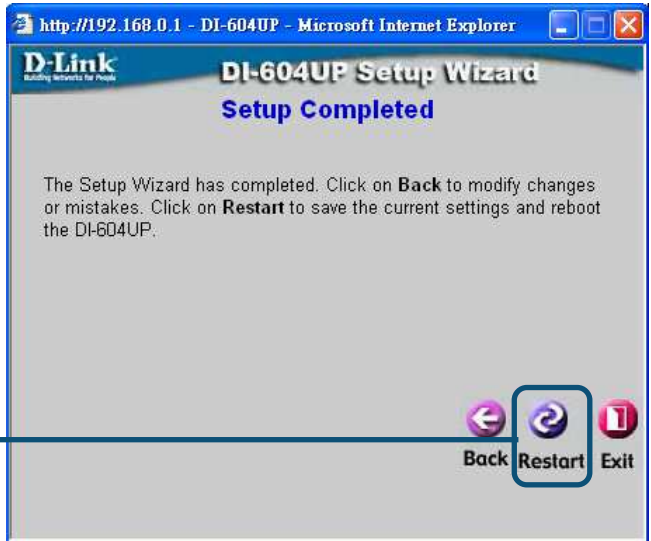
Если провайдер поддерживает **Multiple PPPoE** и выбран этот пункт, появится следующий экран.

Введите имя пользователя и пароль, предоставленные провайдером и повторно наберите пароль для подтверждения.

Нажмите **Next**

6

Установка завершена!



Нажмите **Restart**



Нажмите **Continue**

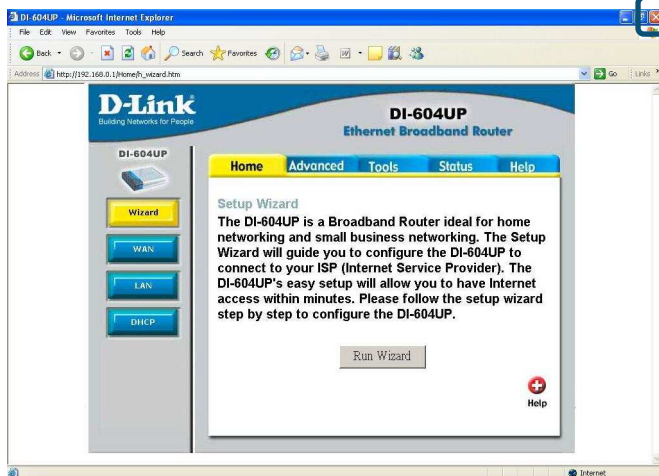
Вы будете перенаправлены на страницу Home.

7

Проверка подключения к Интернет

Нажмите
Exit

Перезапустите WEB- браузер на компьютере (например, *Internet Explorer* или *Netscape Navigator*) для подключения к любимому WEB-сайту для проверки подключения в Интернет.



За информацией о дополнительных настройках, обращайтесь к страницам **Advanced**, **Tools**, или **Status** Web-интерфейса управления или к руководству пользователя на компакт-диске.

ПРИЛОЖЕНИЕ

Для подключения к сети, убедитесь, что сетевой адаптер компьютера настроен правильно. Здесь приведены рекомендации по настройке адаптера для автоматического получения IP- адреса от маршрутизатора DI-604UP.

Для **Microsoft Windows XP**:
Нажмите **Пуск > щелкните справа на Мое сетевое окружение > выберите Свойства > дважды щелкните на Подключении по локальной сети**, которое связано с адаптером Ethernet (например, D-Link DFE-530TX+).

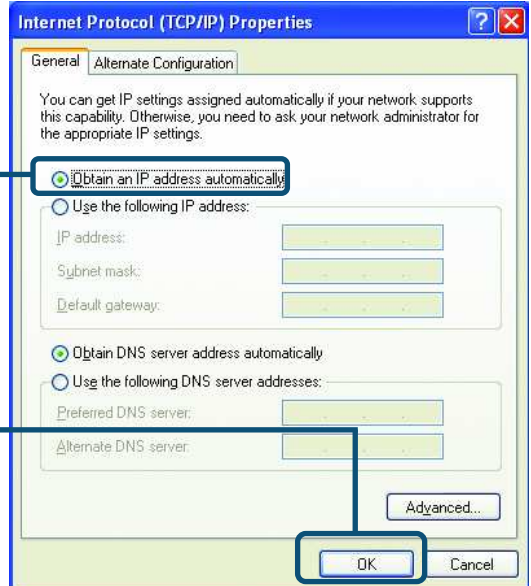
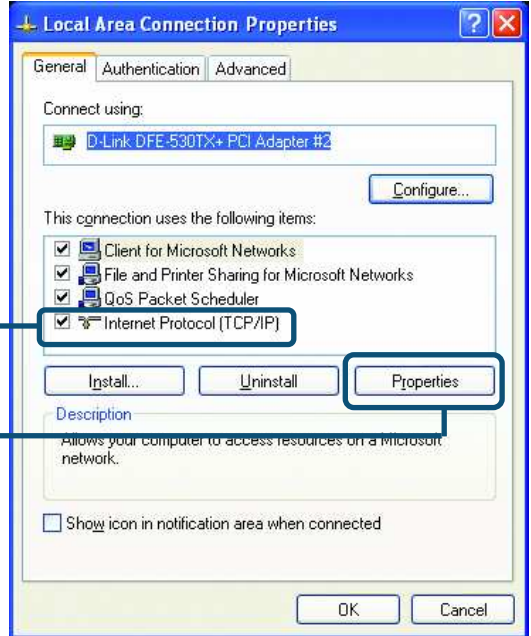
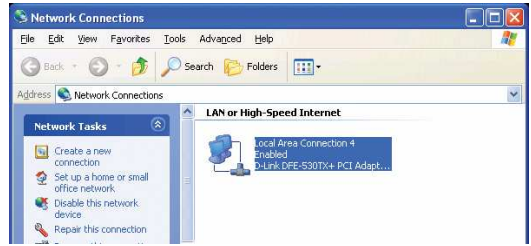
Нажмите **Протокол Интернета (TCP/IP)**

Нажмите **Свойства**

Выберите **Получить IP-адрес автоматически**

Нажмите **ОК**

Перезагрузите компьютер



Для Apple Macintosh OS X:

Перейдите в **Apple Menu** и выберите **System Preferences**.

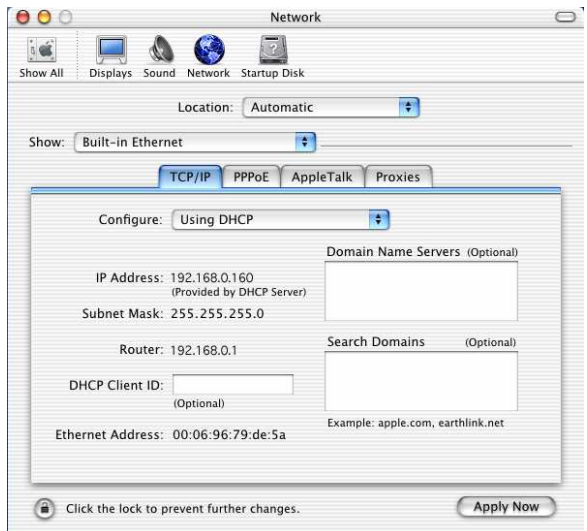
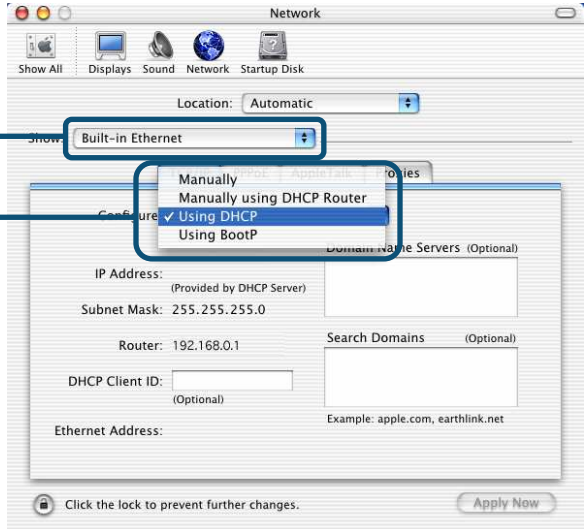
Нажмите **Network**

Выберете **Built-in Ethernet** в поле меню **Show**

Выберете **Using DHCP** в поле меню **Configure**

Нажмите **Apply Now**

Появятся IP-адрес, маска подсети, IP-адрес маршрутизатора и адрес Ethernet-адаптера.



Техническая поддержка

Обновления программного обеспечения и документация доступны на Интернет-сайте D-Link.

D-Link предоставляет бесплатную поддержку для клиентов в течение гарантийного срока.

Клиенты могут обратиться в группу технической поддержки D-Link по телефону или через Интернет.

Техническая поддержка D-Link:

(095) 744-00-99

Техническая поддержка через Интернет

<http://www.dlink.ru>

email: support@dlink.ru

D-Link®
Building Networks for People