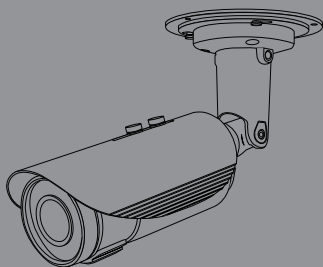


D-Link[®]
Building Networks for People

Quick Installation Guide

5 Megapixel Day & Night Outdoor Network Camera

DCS-7517



Quick Installation Guide
Краткое руководство по установке

Documentation also available on CD
and via the D-Link Website

Quick Install Guide

This installation guide provides basic instructions for installing the Network Camera on your network. For additional information about how to use the camera, please see the User's Manual which is available on the CD included in this package or from the D-Link support website.

Installation Steps

1. Verify the package contents against the list below.
2. Hardware Overview
3. Hardware Installation
4. Configuration with Wizard
5. SD Card Installation
6. Mounting Instructions

Package Contents

- DCS-7517 5 Megapixel Day & Night Outdoor Network Camera
- Manual and Software on CD-ROM
- Quick Install Guide
- Power Adapter*
- Cable Bundle
- RJ-45 Extension Connector
- Mounting Bracket and Screws
- Alignment Sticker
- Waterproof Cable Cover

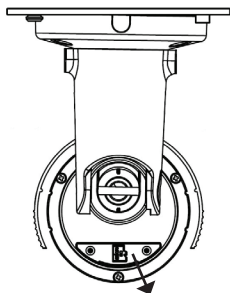
*Not included in package

Safety Notice:

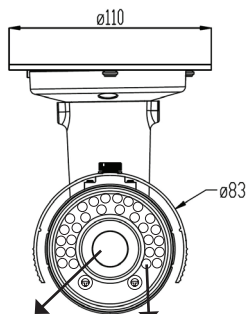
Installation and servicing should be done by certified technicians so as to conform to all local codes and prevent voiding your warranty.

Note: Users are advised to ensure that the weatherproof seals are secured firmly in place.

Hardware Overview

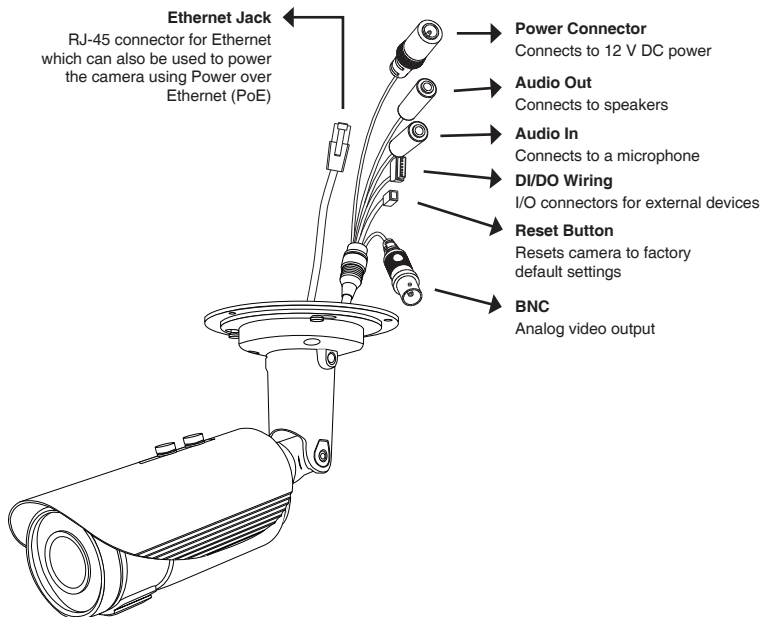


microSD Card Cover
Remove cover to insert/
remove the microSD card



Camera Lens

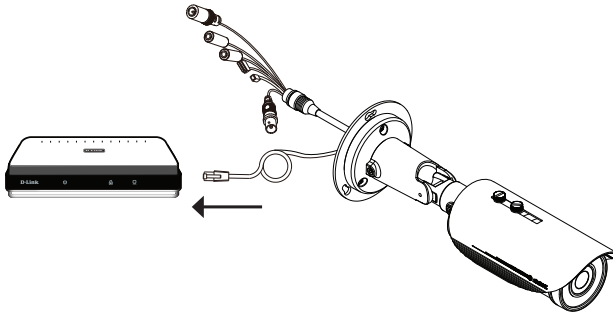
IR LEDs
Provide illumination for
low-light environments



Hardware Installation

Connection with a PoE Hub

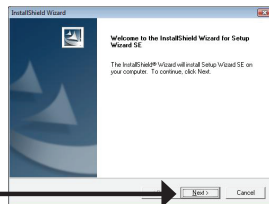
If you are using a PoE hub, connect the IP camera to the hub via an Ethernet cable, which will provide transmission of both power and data over a single cable.



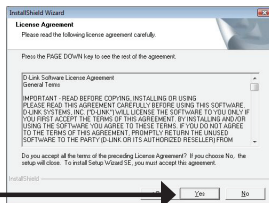
Configuration with Wizard

Insert the DCS-7517 CD into your computer's CD-ROM drive to begin the installation. If the Autorun function on your computer is disabled, or if the D-Link Launcher fails to start automatically, click **Start > Run**. Type **D:\autorun.exe**, where D: represents the drive letter of your CD-ROM drive.

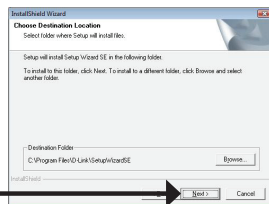
The following window will open.



Click **Next** to continue.

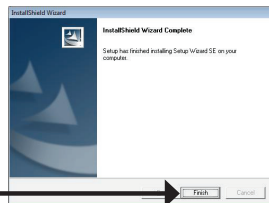


Click **Yes** to accept the License Agreement.



To start the installation process, click **Next**.

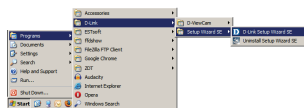
Note: The installation may take several minutes to finish.



Click **Finish** to complete the installation.

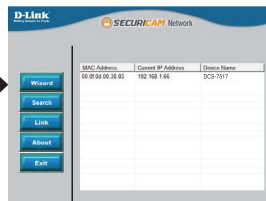
Click on the **D-Link Setup Wizard SE** icon that was created in your Windows Start menu.

Start > D-Link > Setup Wizard SE



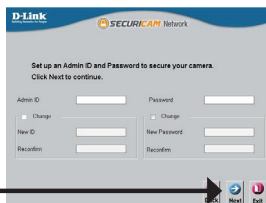
The Setup Wizard will appear and display the MAC address and IP address of your camera(s). If you have a DHCP server on your network, a valid IP Address will be displayed. If your network does not use a DHCP server, the network camera's default static IP (**192.168.0.20**) will be displayed.

Select your camera, then click the **Wizard** button to continue.



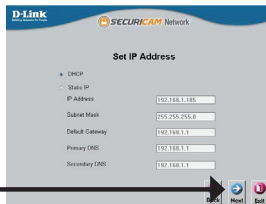
Enter the Admin ID and password. When logging in for the first time, the default Admin ID is **admin** with the password left blank.

Click **Next**, to proceed to the next page.

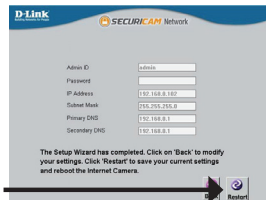


Select DHCP if your camera obtains an IP address automatically when it boots up. Select static IP if the camera will use the same IP address each time it is started.

Click **Next**, to proceed to the next page.

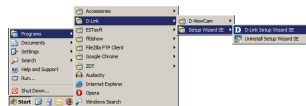


Take a moment to confirm your settings and click **Restart**.



Viewing Your Camera via a Web Browser

Click on the **D-Link Setup Wizard SE** icon that was created in your Windows Start menu (**Start > D-Link > Setup Wizard SE**).



Select the camera and click the button labeled **"Link"** to access the web configuration.



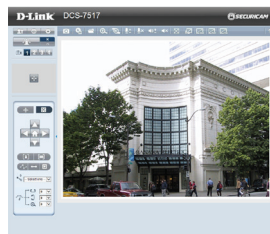
The Setup Wizard will automatically open your web browser to the IP address of the camera.

Enter **admin** as the default username and leave the password blank.



Click **OK** to continue.

This section shows your camera's live video. You can select your video profile and view or operate the camera. For additional information about web configuration, please refer to the user manual included on the CD-ROM or the D-Link website.



microSD Card Installation

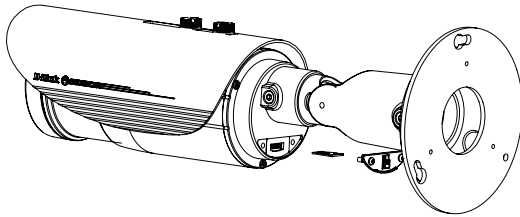
Open the microSD Card Cover

Unscrew the microSD card cover and pull it down to open it.

Install the microSD Card

Push the microSD card into the camera with the gold contacts oriented towards the base of the camera. To eject the microSD card, push the microSD card into the slot.

Note: Users are advised to ensure that the weatherproof seals are secured firmly in place.



Mounting Instructions

It is highly recommended that you configure and test your camera before mounting it.

Place the alignment sticker where you want to position the camera. Make sure the camera base will be positioned so that the cable channel is on the bottom.

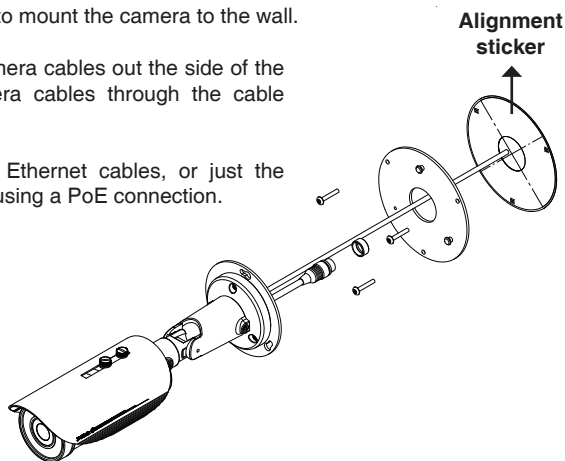
Use a 6 mm drill bit to make the required holes approximately 25 mm deep, then insert the wall anchors into the holes.

If you are running the camera cables through the wall, drill a hole in the center and pull the cables through the hole.

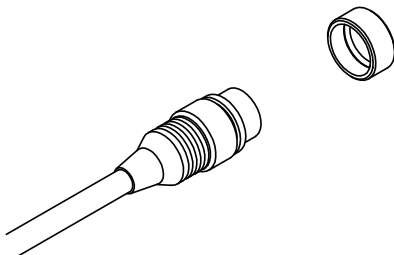
Use the screws provided to mount the camera to the wall.

If you are running the camera cables out the side of the camera, guide the camera cables through the cable channel on the base.

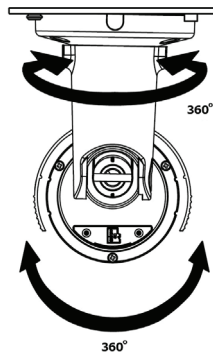
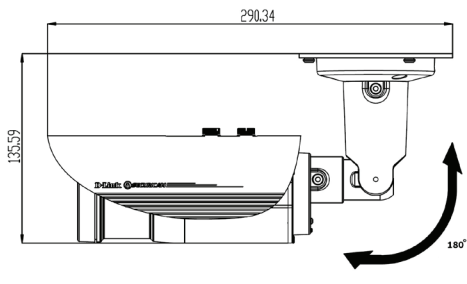
Connect the power and Ethernet cables, or just the Ethernet cable if you are using a PoE connection.



If the cable bundle is not required, it can be detached from the camera, and the socket sealed with a weatherproof cable cover.



To adjust the camera's angle, turn the adjustment ring counterclockwise to loosen it, then move the camera to the desired position and angle. When you are finished, turn the adjustment ring clockwise to tighten it.



Additional Information

Additional help is available through our offices listed at the back of the User's Guide or online. To know more about D-Link products or marketing information, please visit the website <http://www.dlink.com>.

Warranty Information

Please visit <http://warranty.dlink.com/> for warranty information for your region.

Краткое руководство по установке

Данное руководство содержит основные инструкции по установке камеры DCS-7517 в сети. Для получения дополнительной информации по настройке камеры, пожалуйста, обратитесь к руководству пользователя на CD-диске из комплекта поставки или через Web-сайт D-Link.

Шаги установки

1. Проверьте комплект поставки по списку, приведенному ниже.
2. Обзор аппаратной части.
3. Установка устройства.
4. Настройка с помощью Мастера установки.
5. Установка SD-карты.
6. Монтаж камеры.

Комплект поставки

- Внешняя сетевая 5 МП Full HD-камера DCS-7517 с поддержкой PoE и ночной съемки
- CD-диск с руководством пользователя и программным обеспечением
- Краткое руководство по установке
- Жгут проводов
- Ethernet-кабель
- Кронштейн и крепежные винты
- Направляющий стикер
- Водонепроницаемая заглушка для кабеля

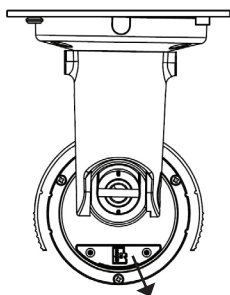
Если что-либо из перечисленного отсутствует, пожалуйста, обратитесь к поставщику.

Меры безопасности:

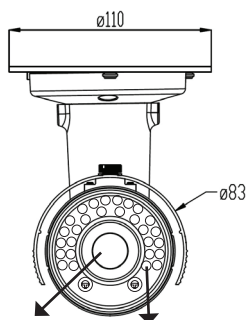
Во избежание прекращения гарантии, установку и обслуживание должны проводить сертифицированные специалисты в соответствии с региональными нормами и правилами.

Примечание: Следует убедиться, что элементы, защищающие камеру от непогоды, надежно зафиксированы.

Обзор аппаратной части



Крышка слота для microSD-карты
Снимите крышку слота, чтобы вставить/извлечь microSD-карту



Объектив камеры

Инфракрасная подсветка
Используется для работы камеры в ночное время

Ethernet-разъем
Разъем RJ-45 для подключения Ethernet-кабеля, а также для подачи питания камеры по технологии Power over Ethernet (PoE)

Разъем питания
Разъем для подключения адаптера питания 12 В постоянного тока (не входит в комплект поставки)

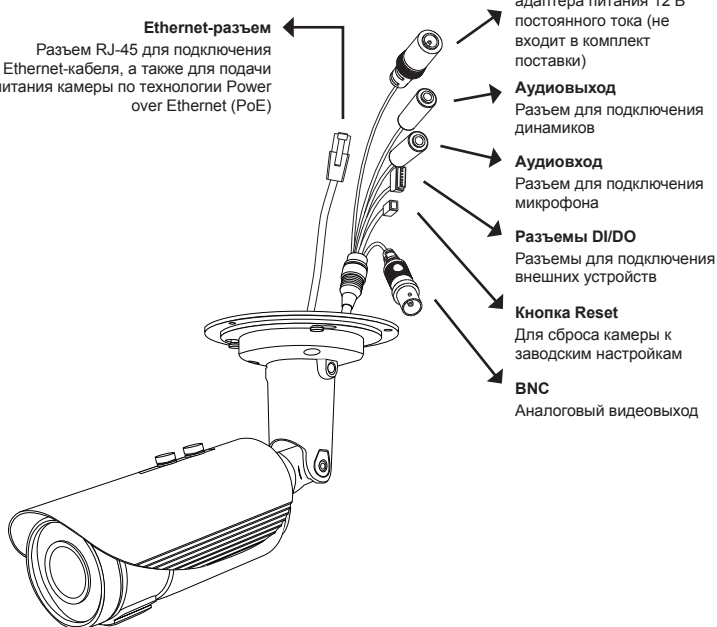
Аудиовыход
Разъем для подключения динамиков

Аудиовход
Разъем для подключения микрофона

Разъемы DI/DO
Разъемы для подключения внешних устройств

Кнопка Reset
Для сброса камеры к заводским настройкам

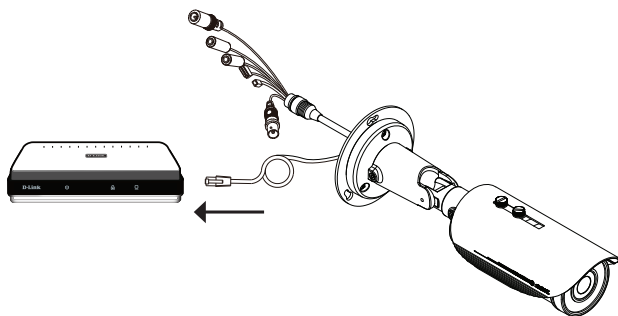
BNC
Аналоговый видеовыход



Установка устройства

Подключение к PoE-коммутатору

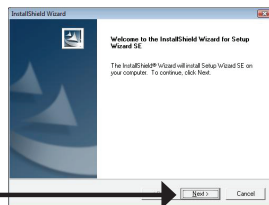
Если Вы используете PoE-коммутатор, подключите к нему сетевую камеру с помощью Ethernet-кабеля, который обеспечит одновременную передачу данных и питания.



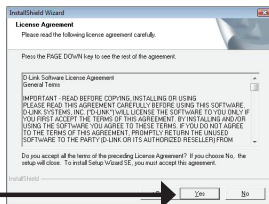
Настройка с помощью Мастера установки

Вставьте компакт-диск для DCS-7517 в привод CD-ROM, чтобы начать установку. Если на компьютере отключена функция автозапуска или запуск не произошел автоматически, нажмите Пуск > Выполнить. Введите **D:\autorun.exe**, где D: - имя привода CD-ROM.

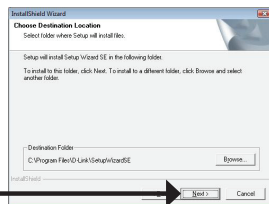
Откроется следующее окно.



Нажмите **Next** для продолжения.

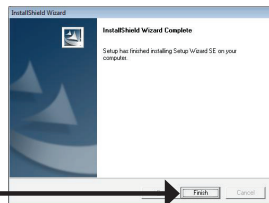


Нажмите **Yes**, чтобы принять лицензионное соглашение.



Нажмите **Next**, чтобы начать процесс установки.

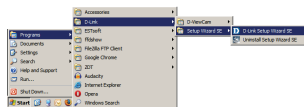
Примечание: Установка может занять несколько минут.



Нажмите **Finish** для завершения установки.

Выберите ярлык **D-Link Setup Wizard SE** в стартовом меню Windows.

Пуск > D-Link > Setup Wizard SE



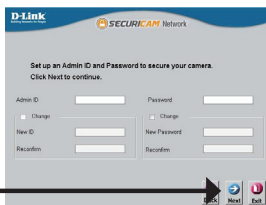
Откроется окно Мастера установки, где будет отображен MAC-адрес и IP-адрес Вашей камеры. Если в сети используется DHCP-сервер, то будет отображен IP-адрес, назначенный этим сервером. Если в сети не используется DHCP-сервер, то отобразится статический IP-адрес камеры по умолчанию: **192.168.0.20**

Выберите камеру и нажмите кнопку **Wizard** для продолжения.



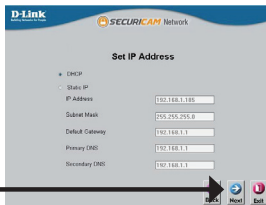
Введите имя пользователя (Admin ID) и пароль (Password). Имя пользователя по умолчанию - admin, пароль оставьте пустым.

Нажмите **Next** для перехода на следующую страницу.

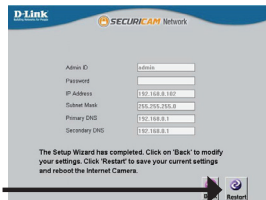


Выберите DHCP, если камера должна автоматически получать IP-адрес при загрузке. Выберите Static IP, если камера должна всегда использовать один и тот же IP-адрес.

Нажмите **Next** для перехода на следующую страницу.

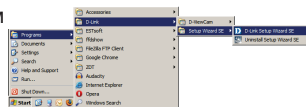


Подождите несколько минут для сохранения настроек и нажмите кнопку **Restart**.



Просмотр изображения камеры через Web-браузер

Выберите ярлык D-Link Setup Wizard SE в стартовом меню Windows (Пуск > D-Link > Setup Wizard SE).



Выберите камеру и нажмите кнопку Link для доступа к Web-настройкам.



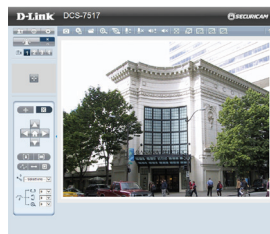
Мастер установки автоматически откроет Web-браузер по IP-адресу камеры.

Введите имя пользователя **admin** и оставьте поле с паролем пустым.



Нажмите **OK** для продолжения.

В данном разделе доступен просмотр видео с камеры в реальном времени. Вы можете выбрать профиль видео и просматривать изображение с камеры. Для получения дополнительной информации по настройке камеры, пожалуйста, обращайтесь к руководству пользователя на CD-диске из комплекта поставки или через Web-сайт D-Link.



Установка microSD-карты

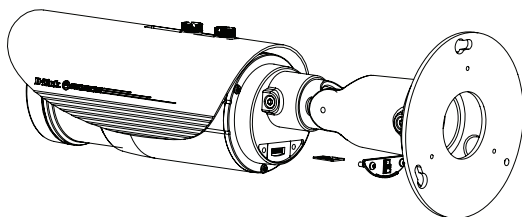
Откройте слот для microSD-карты

Открутите крышку слота для microSD-карты и потяните ее вниз, чтобы открыть слот.

Установите microSD-карту

Вставьте microSD-карту в слот так, чтобы контакты были обращены к основанию камеры. Чтобы извлечь microSD-карту, нажмите на нее.

Примечание: Следует убедиться, что элементы, защищающие камеру от непогоды, надежно зафиксированы.



Монтаж камеры

Настоятельно рекомендуется выполнить настройку и тестирование камеры до ее монтажа.

Прикрепите направляющий стикер на место, где планируется установить камеру. Убедитесь, что основание камеры будет размещено таким образом, что канал для кабелей окажется снизу.

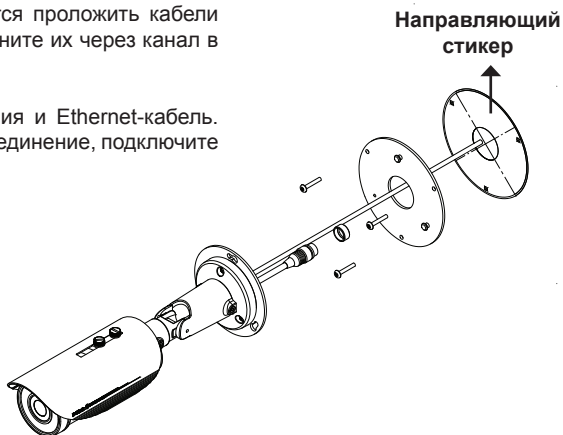
Просверлите отверстия глубиной приблизительно 25 мм сверлом диаметром 6 мм. Затем вставьте в отверстия анкеры.

Если требуется проложить кабели для камеры в стене, просверлите отверстие в центре и протяните кабели через это отверстие.

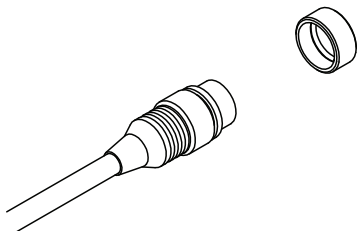
Используйте входящие в комплект поставки винты для крепления камеры к стене.

Если для камеры требуется проложить кабели с внешней стороны, протяните их через канал в основании камеры.

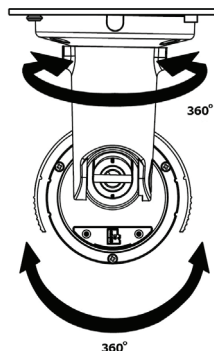
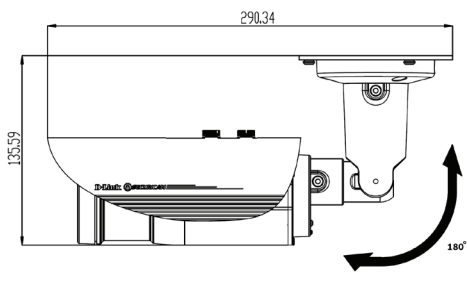
Подключите кабель питания и Ethernet-кабель. Если используется PoE-соединение, подключите только Ethernet-кабель.



Если не требуется использовать жгут проводов, то его можно отсоединить от камеры и прикрепить к разъему кабеля водонепроницаемую заглушку.



Чтобы отрегулировать положение камеры, ослабьте кольцо регулировки, повернув его против часовой стрелки. Затем задайте камере требуемое положение и поверните кольцо по часовой стрелке для фиксации.



Дополнительная информация

Дополнительную информацию можно получить в наших офисах, перечисленных на обратной стороне руководства пользователя, или в режиме онлайн. Чтобы узнать больше о продуктах D-Link или получить дополнительную маркетинговую информацию, пожалуйста, посетите Web-сайт <http://www.dlink.ru>.

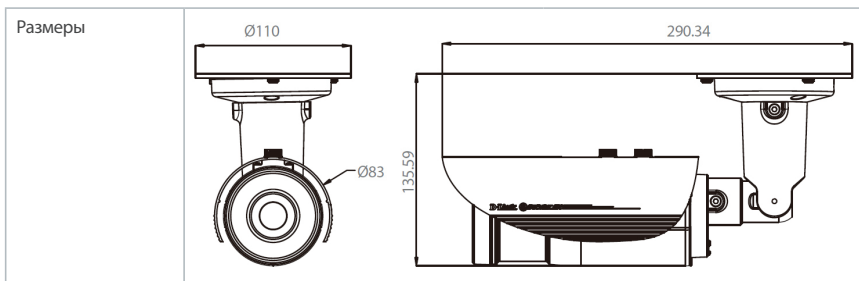
Информация о гарантии

Чтобы получить информацию о гарантии для Вашего региона, пожалуйста, посетите <http://warranty.dlink.com/>.

Технические характеристики

Камера		
Основные характеристики	1/3,2-дюймовый 5-мегапиксельный CMOS-сенсор Расстояние инфракрасной подсветки: 30 м Встроенный ICR-фильтр Минимальное освещение: Цветной режим: 0,5 люкс Черно-белый режим: 0,1 люкс Черно-белый режим с инфракрасной подсветкой: 0 люкс Минимальное расстояние до объекта: 0,3 м	Моторизованный варифокальный объектив DC-Iris с фокусным расстоянием от 2,8 мм до 12 мм Апертура: F1.8 Углы обзора: от 34,72° до 75,60° (по горизонтали) от 26,18° до 55,24° (по вертикали) Скорость затвора: 1/2,5 - 1/10 000 секунд 4-кратное цифровое увеличение
Корпус камеры	Всепогодный корпус (стандарт IP-66)	Солнцезащитный козырек
Характеристики изображения	Настройка качества и размера изображения, скорости передачи кадров и скорости передачи данных Метки времени и вставки текста 3 настраиваемых окна для обнаружения движения Обнаружение попыток воздействия на корпус (Tamper Detection)	Настраиваемые зоны приватных масок Настройка времени выдержки, яркости, насыщенности цвета, контраста, резкости, баланса белого, WDR, переворота и зеркального отображения
Сжатие видео	Сжатие в форматах H.264/MJPEG H.264 мультикаст вещание	JPEG для стоп-кадров
Разрешение видео	16:9 1920x1080, 1280x720, 960 x 540, 640 x 360 до 30 кадров/с	4:3 - 2560x1920, 2048x1536, 1600x1200, 1280x960, 800x600, 640x480, 320x240 до 15 кадров/с
Аудио	AAC	G.711
Интерфейсы для внешних устройств	Порт 10/100 BASE-TX Fast Ethernet с поддержкой PoE 1 DI / 1 DO Кнопка Reset	Видеовыход (BNC) Слот для карты microSD (SD/SDHC) Аудиовход/-выход
Сеть		
Сетевые протоколы	IPv6 IPv4 TCP/IP UDP ICMP DHCP-клиент NTP-клиент (D-Link) DNS-клиент DDNS-клиент (D-Link) SMTP-клиент FTP-клиент	HTTP / HTTPS Samba-клиент PPPoE UPnP port forwarding RTP / RTSP / RTCP Фильтрация IP-адресов QoS CoS Multicast Соответствие ONVIF SNMP

Безопасность	Защита учетной записи администратора и группы пользователей Удаленное управление доступом	Шифрование HTTP и RTSP Шифрование HTTPS для Web-браузера
Управление системой		
Системные требования для Web-интерфейса	Web-браузер: Internet Explorer 7 или выше, Firefox, Safari	
Управление событиями	Обнаружение движения Уведомление о событии и загрузка стоп-кадров/ видеоклипов через электронную почту или FTP	Поддержка нескольких серверов HTTP, SMTP и FTP Несколько уведомлений о событии Несколько способов записи для создания резервных копий
Удаленное управление	Создание стоп-кадров/видеоклипов и сохранение на локальный жесткий диск	Доступ к интерфейсу с настройками через Web-браузер
Системные требования для утилиты настройки	Операционная система: Windows 8/7/Vista/XP/2000	
Системные требования для ПО D-ViewCam™	Операционная система: Windows 8/7/Vista/XP/2000 Web-браузер: Internet Explorer 7 или выше	Протокол: Стандартный TCP/IP
Функции ПО D-ViewCam™	Удаленное управление/контроль: до 32 камер Поддержка всех функций управления, доступных в Web-интерфейсе	Просмотр изображений с 32 камер на одном экране Опции записи по срабатыванию датчика, по расписанию или вручную
Общие		
Вес	1,25 кг (только камера, без солнцезащитного козырька и кронштейна)	
Питание	Внешний адаптер питания: 12 В постоянного тока, 1,5 А (не входит в комплект поставки)	PoE: IEEE 802.3af класс 0
Потребляемая мощность	Макс.: 12,48 Вт	
Температура	Рабочая: от -40° до 50°C	Хранения: от -20° до 70°C
Влажность	При эксплуатации: от 20% до 80% (без конденсата)	При хранении: от 5% до 95% (без конденсата)
Сертификаты	CE CE LVD ICES-003	FCC C-Tick



¹ Камера совместима с картами microSD SD/SDHC/SDXC вплоть до v3.01. Камера несовместима с картами v4.x.

