



## Руководство по быстрой установке

DCS-5220

## Системные рекомендации

- Windows® 2000 или XP
- Не менее 128 Мб оперативной памяти (рекомендуется 256 Мб)
- Беспроводная (802.11b или 802.11g) или сеть Ethernet
- Web-браузер Internet Explorer 6.x или выше
- Видеокарта VGA с разрешением 800x600 и выше
- Процессор: 1.3 ГГц или выше (процессор 2.4 ГГц или выше с 512 Мб памяти и видеокартой 32 Мб необходимы для просмотра изображения с нескольких камер и его записи с использованием программы IP-наблюдения)

## Содержимое комплекта



D-Link DCS-5220  
беспроводная Интернет-камера  
с поддержкой 3G Mobile Video



Руководство пользователя и  
программное обеспечение на  
компакт-диске



Антенна



Кабель Ethernet CAT5



Адаптер питания

*Если что-либо из перечисленного отсутствует, обратитесь к поставщику.*

## Обзор устройства

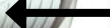
### Антенна

В комплект поставки DCS-5220 включена одна антенна. Она подключена к разъему для антенны, расположенному на боковой панели, которая используется для обеспечения соединения с беспроводной сетью.



### Микрофон

Интернет-камера DCS-5220 имеет встроенный внутренний микрофон.



### Индикатор Power

Как только адаптер питания подключат к камере, индикатор Power замигает красным и зеленым несколько раз, указывая, что DCS-5220 проводит самодиагностику. После прохождения самодиагностики индикатор загорится зеленым цветом, указывая на правильное подключение к порту Ethernet.



### Разъем питания постоянного тока

Разъем питания постоянного тока обозначен как DC 12V с единственным разъемом источника питания для DCS-5220.

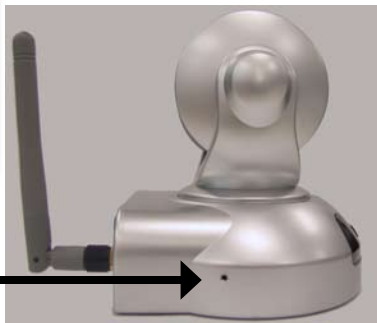


### Разъем для кабеля Ethernet

DCS-5220 оснащена разъемом RJ-45 для подключения к кабелю Ethernet 10Base-T или к кабелю 100Base-TX Fast Ethernet. Порт поддерживает протокол NWay, позволяющий DCS-5220 автоматически обнаруживать или согласовывать скорость передачи по сети.

### Кнопка Reset

Сброс настроек будет начат, когда кнопка Reset нажата один раз и индикатор Power начнет мигать. Восстановление настроек по умолчанию будет начато, когда кнопка Reset нажата в течение 10 секунд. При отпускании кнопки Reset индикатор будет мигать, указывая на возврат параметров DCS-5220 к заводским установкам.



## Установка оборудования

Подключите Ethernet-кабель к разъему Ethernet, расположенному на нижней панели Интернет-камеры и подключите его к сети.

**Замечание:** Необходимо, чтобы во время начальной установки использовался кабель Ethernet. Как только беспроводные настройки будут установлены, можно отключить кабель Ethernet и начать беспроводное подключение к DCS-5220.



Подключите внешний источник питания к разъему постоянного питания, расположенному на нижней панели Интернет-камеры (обозначенному как DC 12V) и подключите его к сетевой розетке переменного питания.



## Установка программного обеспечения

Включите компьютер и вставьте диск с драйвером D-Link DCS-5220 в привод CD-ROM. Пошаговая инструкция отобразится в Windows® XP подобно в других операционных системах Windows®.

Нажмите на  
**Installation Wizard**



Если диск с функцией автозагрузки не запустится автоматически на компьютере, нажмите Windows® Пуск > Выполнить. В командной строке введите **"D:\DCS5220.exe"**, где D: означает букву привода CD-ROM. Если же компакт-диск запустился, переходите к следующему экрану.

Появится окно  
**InstallShield Wizard**

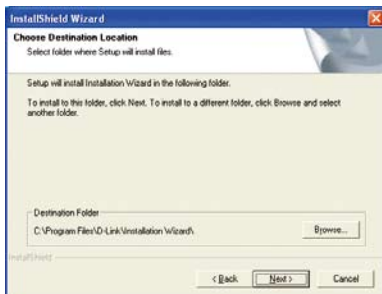


Нажмите **Next**

По умолчанию программа устанавливается в *C:\Program Files\D-Link\Installation Wizard*, где *C:* обозначает букву привода на жестком диске.

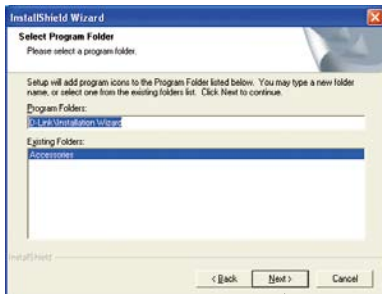
Для установки в другую папку, нажмите **Browse** и определите местоположение.

Нажмите **Next**



Задайте папку программы.

Нажмите **Next**



Установка завершена.

Нажмите **Finish**



# Настройка

Этот раздел показывает каким образом настроить новую беспроводную Интернет-камеру D-Link, используя мастер установки D-Link.

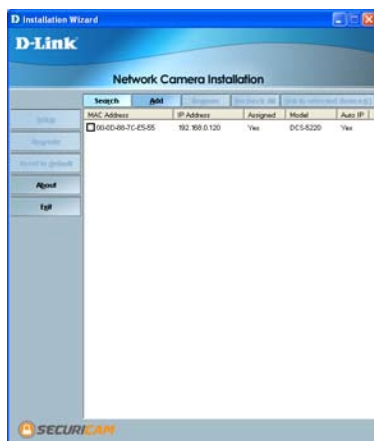
## Мастер установки D-Link

D-Link DCS-5220 использует мастер установки как программное обеспечение управления. Мастер предоставляет пользователю простой интерфейс для изменения любых настроек, имеющих отношение к беспроводной Интернет-камере. Мастер запустится при нажатии на иконку мастера установки.



Появится мастер установки и отобразит MAC-адрес DCS-5220 и IP-адрес. Если в сети установлен DHCP\*-сервер, здесь будет показан правильный IP-адрес, отмеченный “Yes” в колонке Assigned.

\* DHCP-сервер – это устройство, которое назначает IP-адреса своим клиентам, находящимся в сети.





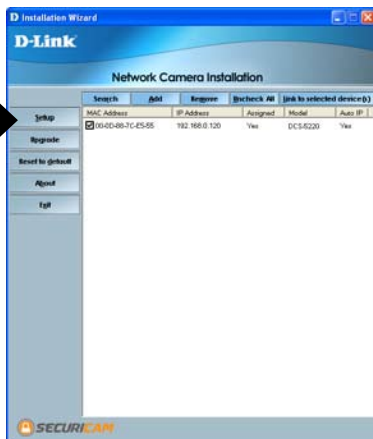
Если мастер установки не обнаружит никаких устройств, то необходимо перезагрузить камеру (за инструкциями обратитесь к странице 4).

Нажмите **Search** для обновления списка камер.



После того, как камера появилась в списке, выберите камеру, установив флажок в соответствующем поле.

Нажмите **Setup**



Введите пароль администратора в поля Admin password и Confirm password.

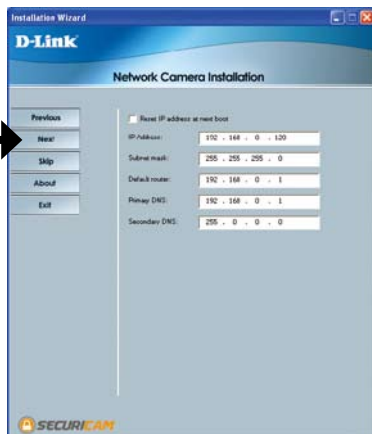
Нажмите **Next**



**Замечание:** За информацией о настройке параметров даты/времени (Date/Time Settings), пожалуйста, обратитесь к Руководству пользователя на компакт-диске.

Снимите флажок в поле **Reset IP address at next boot.**

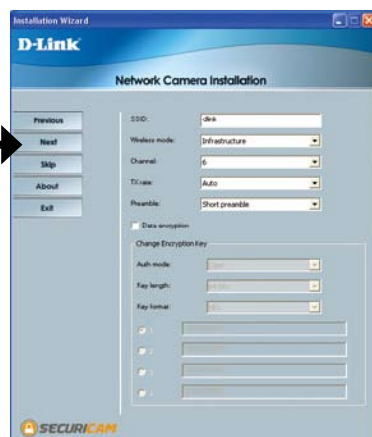
Нажмите **Next**



**Замечание:**

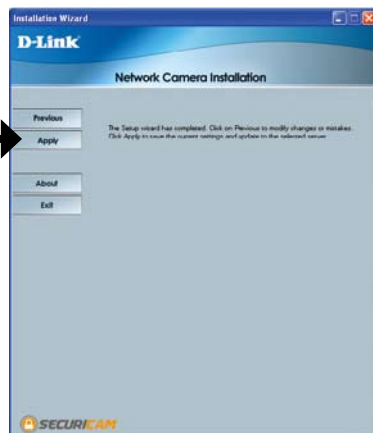
Если необходимо изменить параметры IP, пожалуйста, обратитесь к руководству пользователя на компакт-диске.

Нажмите **Next**



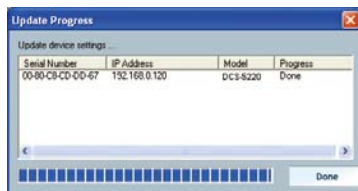
Пользователи могут настроить параметры беспроводной сети для камеры, введя SSID и выбрав беспроводной режим, канал, TX Rate, и Preamble.

Нажмите **Apply**

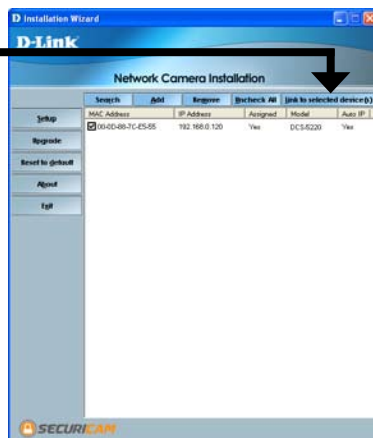


Нажмите кнопку Done после сохранения настроек.

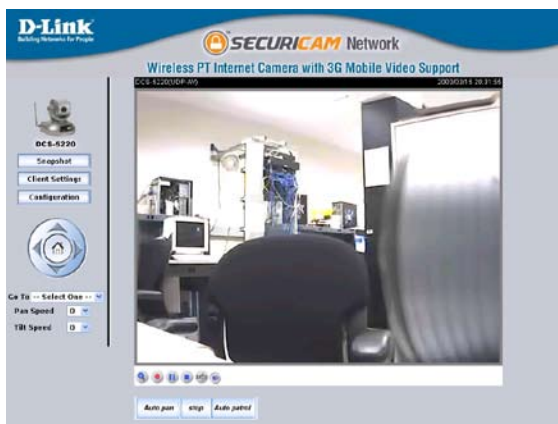
Нажмите **Done**



Нажмите кнопку **Link to Selected Device(s)**.



После нажатия на кнопку **Link to Selected Device(s)**, мастер установки автоматически открывает web-браузер с IP-адресом DCS-5220, в данном примере <http://192.168.0.120>. DCS-5220 может иметь другой IP-адрес.



**Базовая установка завершена!**

# Установка ПО IP-наблюдения

Программное обеспечение IP-наблюдения, включенное в комплект поставки позволит администратору удаленно управлять до 16 DCS-5220.

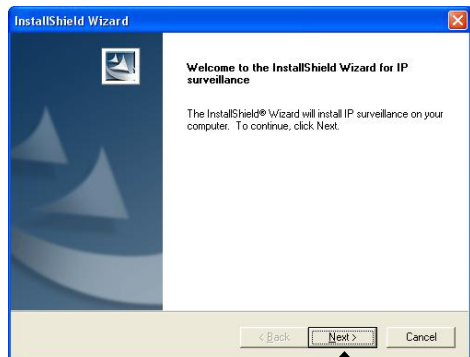
Администратор также может записать видео на жесткий диск и настроить дополнительные параметры. Программное обеспечение IP-наблюдения – это комплекс средств управления, который включает все параметры настройки.

Вставьте компакт-диск в привод CD-ROM. Появится экран с меню, как показано ниже.

Нажмите  
**IP surveillance**



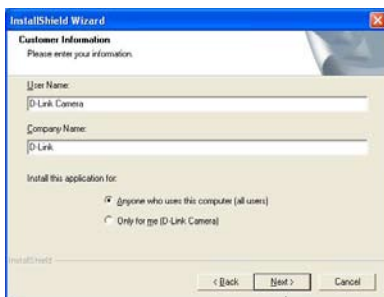
Нажмите **Next**



## Установка ПО IP-наблюдения.



Нажмите **Yes**



Нажмите **Next**

Введите пароль администратора для программы IP-наблюдения.



Нажмите **Next**





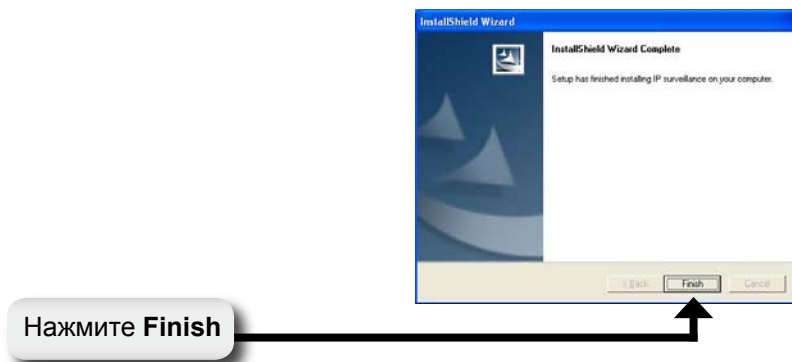
Нажмите **Next**



Нажмите **Next**



Нажмите **Next**

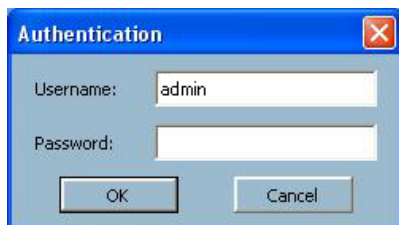


После окончания установки ПО IP-наблюдения, прикладная программа для DCS-5220 автоматически устанавливается в папку \Program Files\D-Link\IP surveillance.

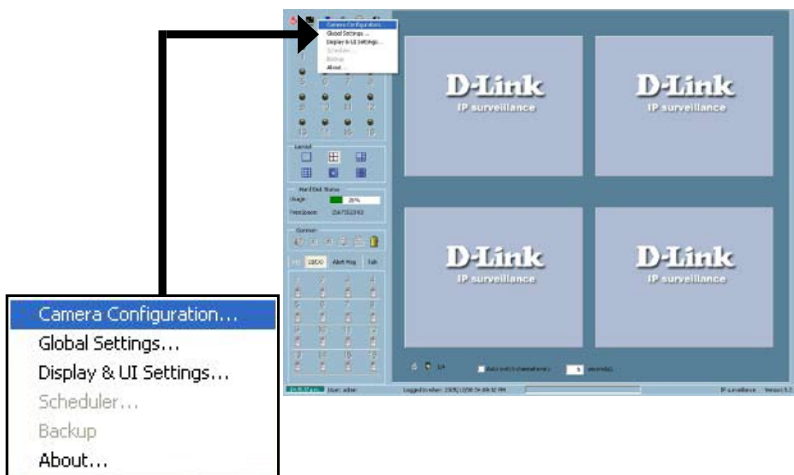
## Добавьте камеру

Для начала IP-наблюдения нажмите на Пуск > Программы > D-Link > IP surveillance > Monitor.

После появления окна Authentication введите “admin” в качестве имени пользователя и пароль, который был введен во время установки ПО IP-наблюдения.

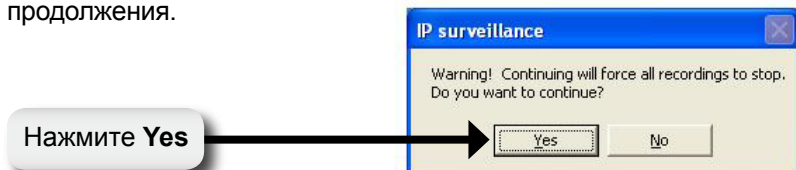


Появится окно IP surveillance Monitor, как показано ниже. На меню слева нажмите на кнопку Configuration и выберите **Camera Configuration**.

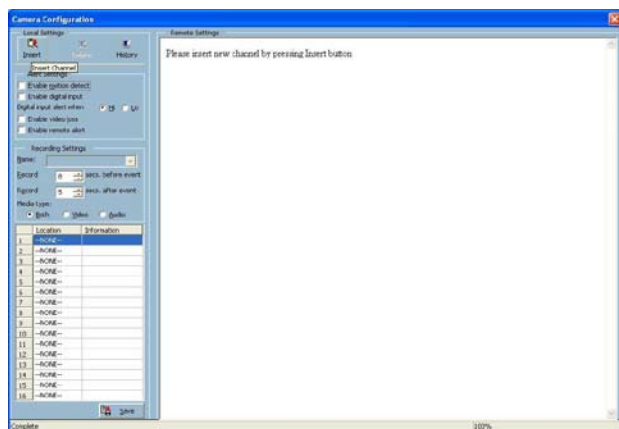


## Добавьте камеру

После выбора Camera Configuration появится предупреждающее сообщение, и все камеры остановят запись. Нажмите Yes для продолжения.

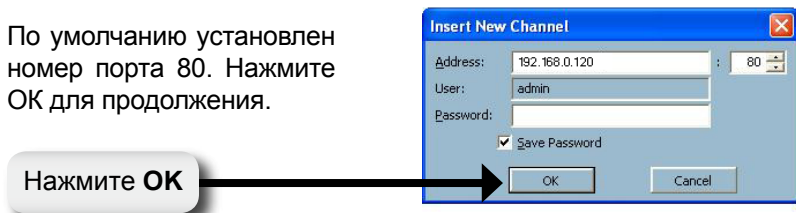


Нажмите на кнопку **Insert Channel**, расположенную в верхнем левом углу окна Camera Configuration.

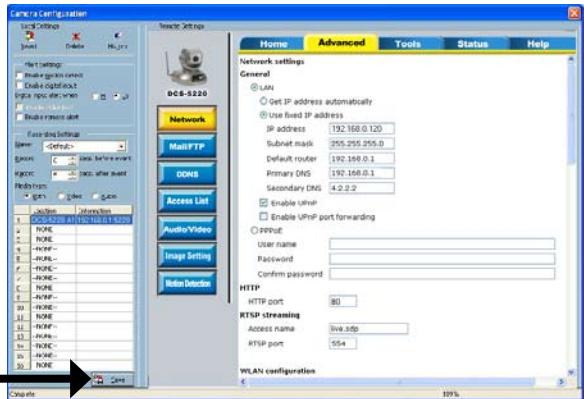


Введите IP-адрес камеры, которую хотите добавить.

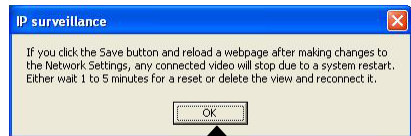
По умолчанию установлен номер порта 80. Нажмите ОК для продолжения.



Когда справа от меню настройки появится экран камеры, это означает, что подключение было установлено. Нажмите кнопку **Save** внизу окна меню настройки.



Нажмите  
**Save**



Нажмите **OK**

**Установка ПО IP-наблюдения  
завершена!**

## Техническая поддержка

Обновления программного обеспечения и документация доступны на Интернет-сайте D-Link.

D-Link предоставляет бесплатную поддержку для клиентов в течение гарантийного срока.

Клиенты могут обратиться в группу технической поддержки D-Link по телефону или через Интернет.

### **Техническая поддержка D-Link:**

(495) 744-00-99

### **Техническая поддержка через Интернет**

<http://www.dlink.ru>

email: [support@dlink.ru](mailto:support@dlink.ru)

**D-Link<sup>®</sup>**  
Building Networks for People