

Руководство по быстрой установке

Данное устройство можно настроить с помощью любого Web-браузера, например, Internet Explorer 5x и Netscape Navigator 4x или выше.



DNS-300
Сетевой дисковый массив

Прежде чем начать

1. Если Вы приобрели это устройство хранения информации для совместного использования файлов или мультимедийных данных с другими компьютерами, необходимо использовать кабель Ethernet и правильно настроенную среду подключения к Интернет.
2. С целью оптимальной безопасности и удобства, рекомендуется использовать один компьютер для настройки всех параметров DNS-300.
3. Для того чтобы подключиться к DNS-300 в первый раз, пожалуйста, обратитесь к разделу D-Link Storage Configuration Utility в Приложении в конце Руководства по быстрой установке.

Проверьте содержимое комплекта

В комплект поставки DNS-300 входит следующее:



DNS-300 Сетевой дисковый массив



CD-ROM (содержит Руководство пользователя и гарантию)



Кабель Ethernet (UTP категории 5/прямой)



Адаптер питания постоянного тока 12В



Использование источника питания с другими характеристиками может повлечь выход из строя устройства и потерю гарантии

Если что-либо из перечисленного отсутствует или повреждено, обратитесь к Вашему поставщику.

1

Подключение сетевого дискового массива DNS-300 к сети

- A** - Во-первых, подключите адаптер питания к **разъему питания** на задней панели DNS-300 и подключите его к розетке сети питания или силовому фильтру. При правильном подключении **ЗАГОРИТСЯ** индикатор Power.
- B** - Подключите кабель Ethernet к порту LAN на задней панели DNS-300 и к свободному порту Ethernet маршрутизатора/коммутатора/концентратора, который будет использоваться для подключения к DNS-300. При правильном подключении загорится индикатор порта LAN. (Пожалуйста, используйте прямой кабель для порта LAN.) Пожалуйста, убедитесь, что локальная сеть еще до этого работала правильно.
- C** - Порты USB можно использовать для подключения одного USB-принтера и одного жесткого диска с интерфейсом USB. При подключении USB-принтера DNS-300 будет работать как принт-сервер, а при подключении жесткого диска с интерфейсом USB пользователи смогут использовать еще один жесткий диск.

C. Порты USB для принт-сервера/жесткого диска USB

Пожалуйста, используйте кабель USB для подключения принтера к **порту USB (для принт-сервера)** DNS-300 или дополнительного жесткого диска USB.

B. Порт LAN

Пожалуйста, используйте кабель Ethernet для подключения DNS-300 к маршрутизатору/коммутатору/концентратору.



Кнопка Reset

При нажатии на эту кнопку будут восстановлены заводские установки DNS-300.

A. Разъем для подключения адаптера питания.

2

Назначение индикаторов

Индикатор LAN

Постоянно горит: при подключении к порту LAN
Мигает: при передаче данных
Не горит: нет соединения

HDD-FULL

Постоянно горит: жесткий диск полностью заполнен (100%)
Мигает: жесткий диск почти заполнен (95%)
Не горит: обычное состояние



Индикатор Power

Постоянно горит: питание включено
Не горит: питание выключено

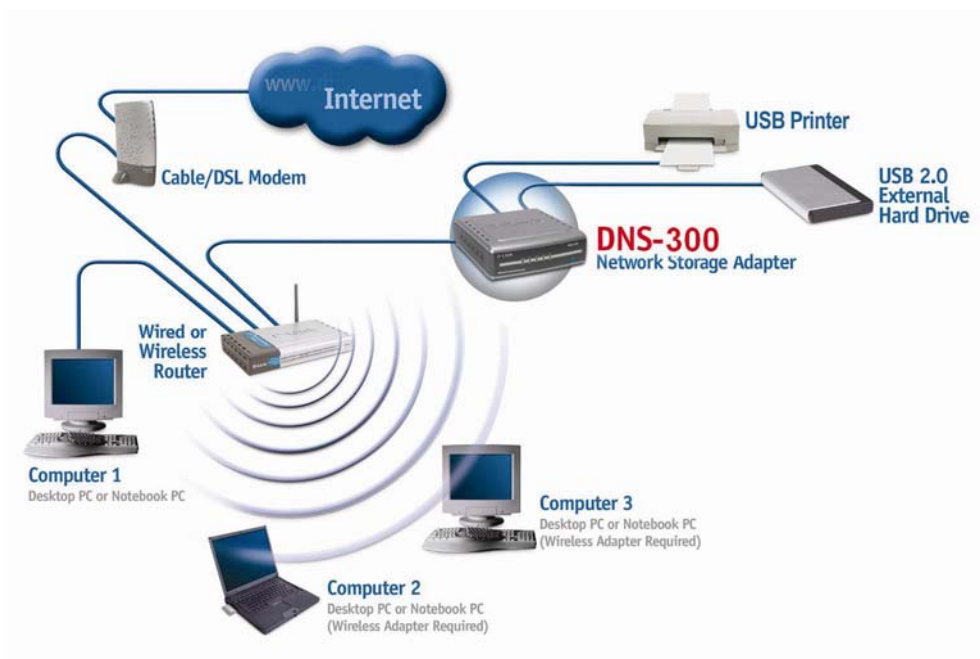
HDD

Мигает: чтение/запись на жесткий диск.
Не горит: нет чтения/записи на жесткий диск

USB

Постоянно горит: подключен флэш-накопитель/жесткий диск с интерфейсом USB
Мигает: прием данных
Не горит: флэш-накопитель/жесткий диск с интерфейсом USB не подключен

После выполнения всех шагов установки из данного *Руководства по быстрой установке* созданная сеть должна выглядеть примерно следующим образом:



3

Установка жесткого диска

Шаг 1: Открутите винты на задней панели DNS-300.



Шаг 2: Снимите крышку.



Шаг 3: Подключите кабель IDE/ATA к жесткому диску.



Шаг 4: Подключите разъем питания к жесткому диску.



Шаг 5: Прикрепите жесткий диск к металлической скобе с помощью прилагаемых винтов.



DNS-300 комплектуется четырьмя винтами, которые используются на шаге 5.



Шаг 6: Поместите обратно крышку и закрепите ее винтами.



Теперь DNS-300 готов к подключению и работе.

4

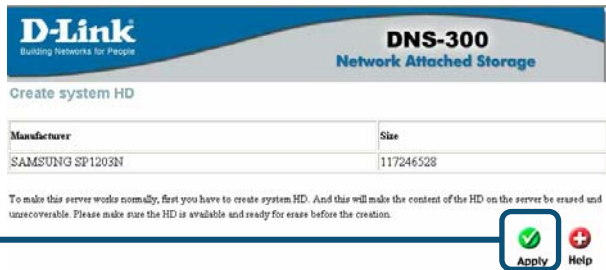
Форматирование жесткого диска

Если настройка жесткого диска выполняется в первый раз, необходимо отформатировать его, используя утилиту D-Link Storage Configuration Utility. За более подробной информацией об этой программе обратитесь к пункту 2 Приложения в конце этого Руководства по быстрой установке.

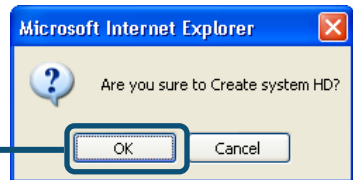
Выполните следующие шаги:

1. Если Вы пока не сделали этого, установите на компьютер утилиту D-Link Storage Configuration Utility, вставив DNS-300 CD-ROM в привод CD-ROM и выбрав из списка первый пункт.
2. Нажмите иконку **D-Link Storage Configuration Utility**, появившуюся на рабочем столе после установки программы.
3. Выберите "DNS-300" из столбца Device Name (Название устройства) в окне **System Configuration** (нажмите **Refresh**, если оно не появилось автоматически).
4. Нажмите **Manage**. Это приведет к тому, что Web-браузер, используемый по умолчанию, откроет следующее окно:

Окно Create System HD

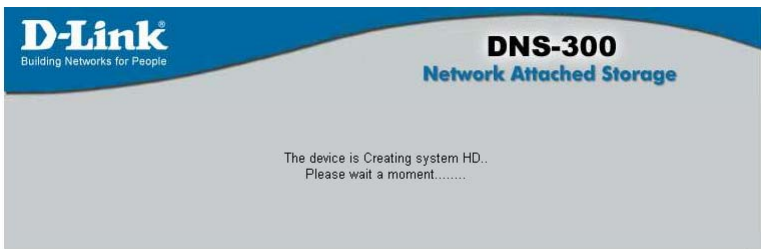


Нажмите **Apply**



Нажмите **OK**

Появится следующее окно:



5

Использование мастера установки

Введите IP-адрес по умолчанию

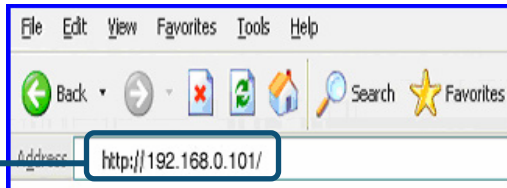
После установки DNS-300 на каждом ПК необходимо настроить следующее:

Введите IP-адрес по умолчанию

После подключения D-Link DNS-300 к сети и включения питания можно произвести начальную настройку, выполнив следующие шаги:

1. Откройте браузер.
2. Введите в адресной строке IP-адрес “192.168.0.101”, установленный по умолчанию.
3. Нажмите “Переход”.

Откройте Web-браузер и введите “192.168.0.101” в строке адреса URL. Затем нажмите **Enter** или **Return**



Введите имя пользователя и пароль, используемые по умолчанию

В появившемся окне регистрации, пожалуйста, введите заданное по умолчанию имя пользователя “admin” в поле User Name, поле Password оставьте пустым и нажмите “OK.”

Введите “admin” в поле Username, а поле Password оставьте пустым.

Нажмите **OK**

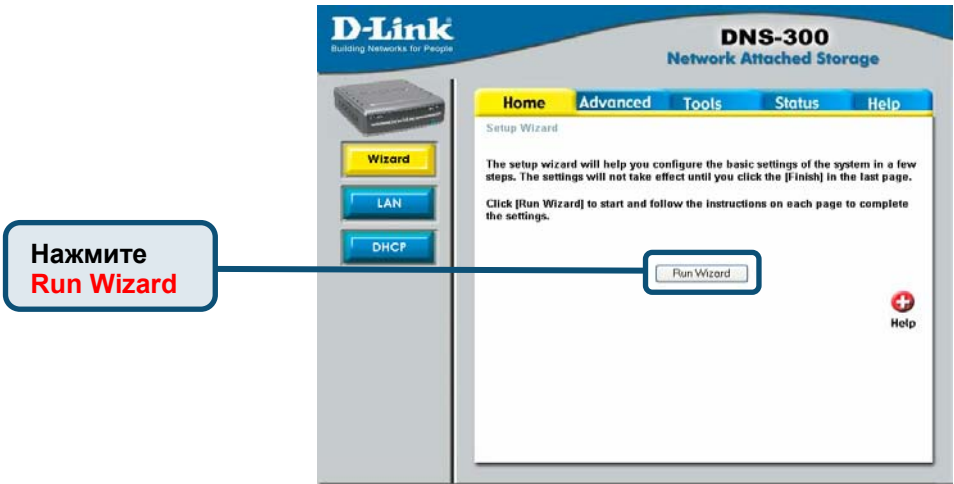


5

Мастер установки (продолжение)

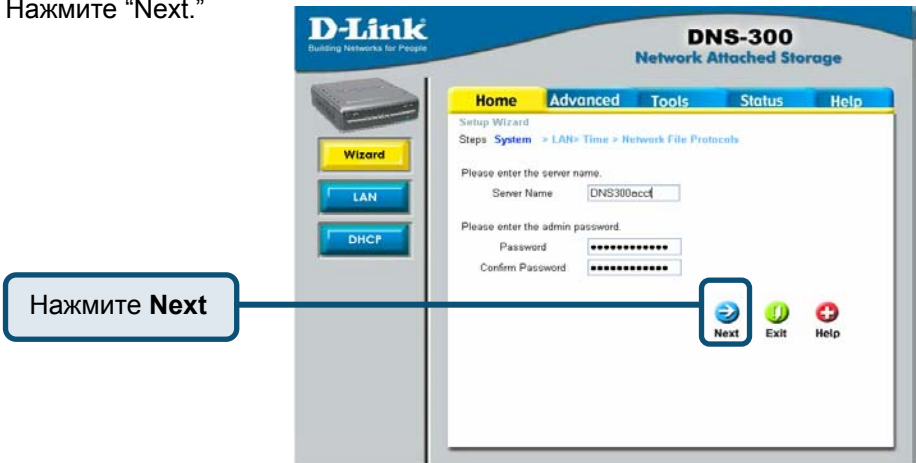
Мастер установки поможет Вам настроить основные параметры системы за несколько шагов. Новые параметры не вступают в силу до тех пор, пока Вы не нажмете кнопку [Finish] на последней странице.

Нажмите кнопку “Run Wizard” для запуска мастера установки.



Введите системные параметры

1. Введите имя сервера в поле “Server name:”. Вы сможете быстро получать доступ к сетевому дисковому массиву в Windows или Mac OS по имени сервера.
2. Введите новый пароль. Если новый пароль не будет введен, он останется пустым по умолчанию.
3. Нажмите “Next.”



5

Мастер установки (продолжение)

Введите сетевые параметры

Поскольку сейчас настройка системы производится впервые, следующие сетевые параметры будут приняты по умолчанию:

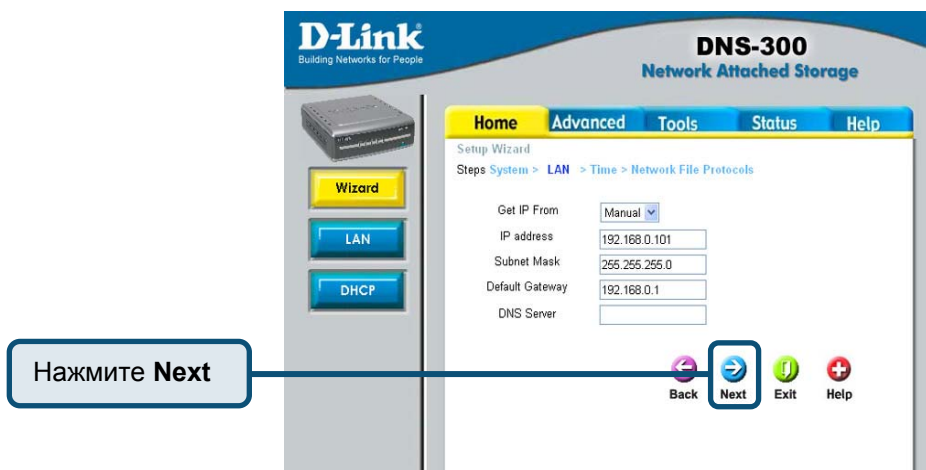
IP: 192.168.0.101

Маска подсети (Subnet mask): 255.255.255.0

Основной шлюз (Default gateway): 192.168.0.1

Адрес сервера DNS (DNS server): не задан

При необходимости эти параметры можно изменить.



Если в подключенной сети имеется сервер DHCP, и Вы хотите, чтобы устройство получало сетевые параметры от сервера DHCP, измените значение в поле “Get IP From” с *Manual* на *DHCP* и затем нажмите **Next**.

Настройте параметры системного времени

1. Выберите часовой пояс из выпадающего меню “Time zone”.
2. Включите сетевой протокол синхронизации времени (NTP) или установите время вручную.
3. Нажмите “Next.”

5

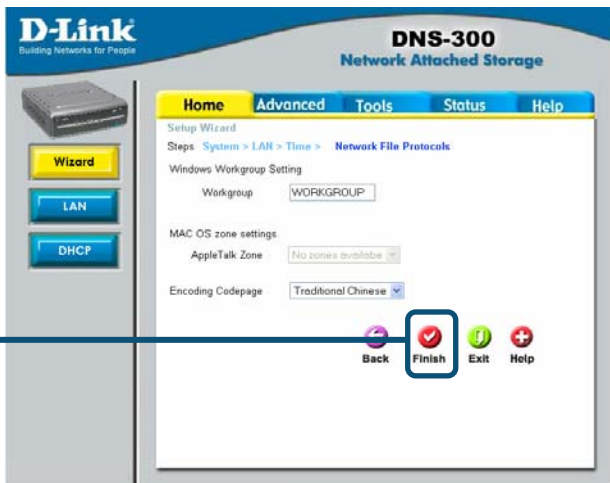
Мастер установки (продолжение)



Нажмите **Next**

Настройте сетевой протокол передачи файлов

1. На этом шаге необходимо указать имя рабочей группы (в поле Workgroup) и IP-адрес сервера WINS. Имя рабочей группы может содержать от 0 до 14 английских букв.
2. Выберите зону Mac OS. Зона – это логическая группа устройств в сети AppleTalk. Выберите зону из выпадающего меню AppleTalk Zone.
3. Выберите подходящую кодировку из выпадающего меню Encoding Codepage, чтобы клиенты, не поддерживающие Unicode, могли корректно получать доступ к системе.
4. Нажмите “Finish”, чтобы новые параметры вступили в силу.



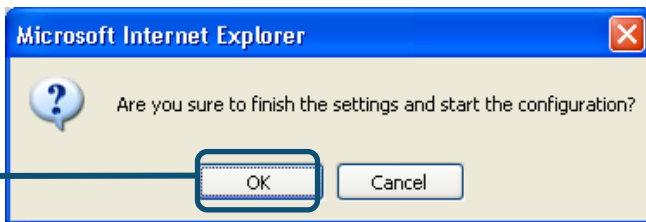
Нажмите **Finish**

6

Установка завершена!

Завершите настройку

Нажмите **OK**



Нажмите кнопку “OK” в появившемся окне.

Появится следующее окно, уведомляющее о том, что применяются новые параметры DNS-300:



Затем Вы будете перенаправлены на страницу с информацией о текущем состоянии устройства, поэтому можно будет проверить установленные параметры.

D-Link Building Networks for People

DNS-300
Network Attached Storage

Home Advanced Tools **Status** Help

Device Information
Current Firmware Version: 1.00

Network:
MAC address 00:80:c8:0c:0c:0c
IP address 192.168.0.101
Subnet mask 255.255.255.0
DNS server
Default gateway 192.168.0.1
Workgroup WORKGROUP
WINS server

Time
Network time server 192.43.244.18
Time zone GMT+08:00 Beijing, Chongqing, Hong Kong, Taipei

USB
Port1
Port2

HDD drive
Disk number 1
Disk model SAMSUNG SV1604E
Total size 152044.7 M
Used size: Unused size:

Приложение

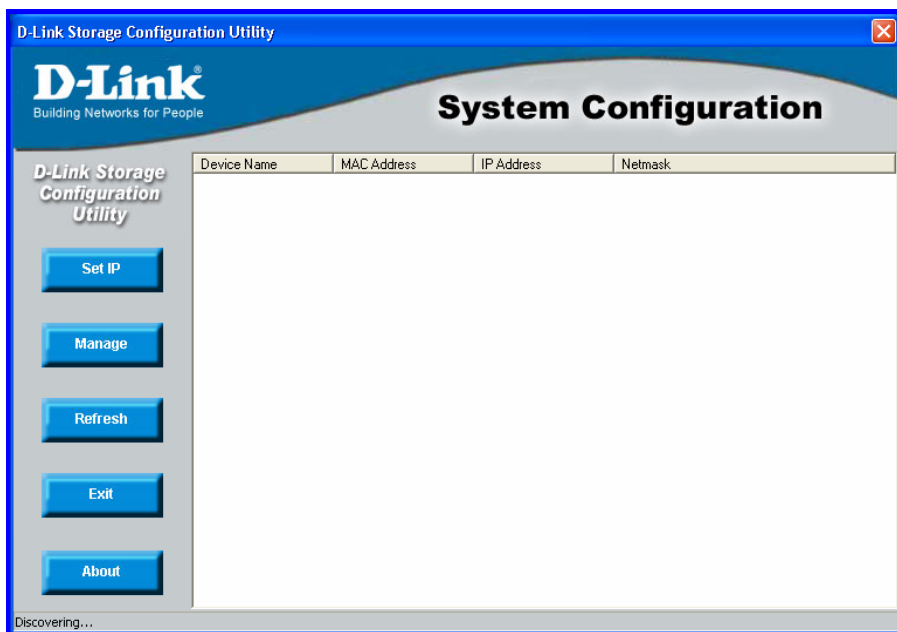
Как использовать утилиту D-Link Storage Utility для подключения к DNS-300

Утилита D-Link Storage Utility - это программное средство, помогающее в первоначальном подключении и дальнейшей настройке сетевого дискового массива DNS-300. Утилита также может использоваться для форматирования жесткого диска (пожалуйста, обратитесь к разделу 4 этого Руководства по быстрой установке).

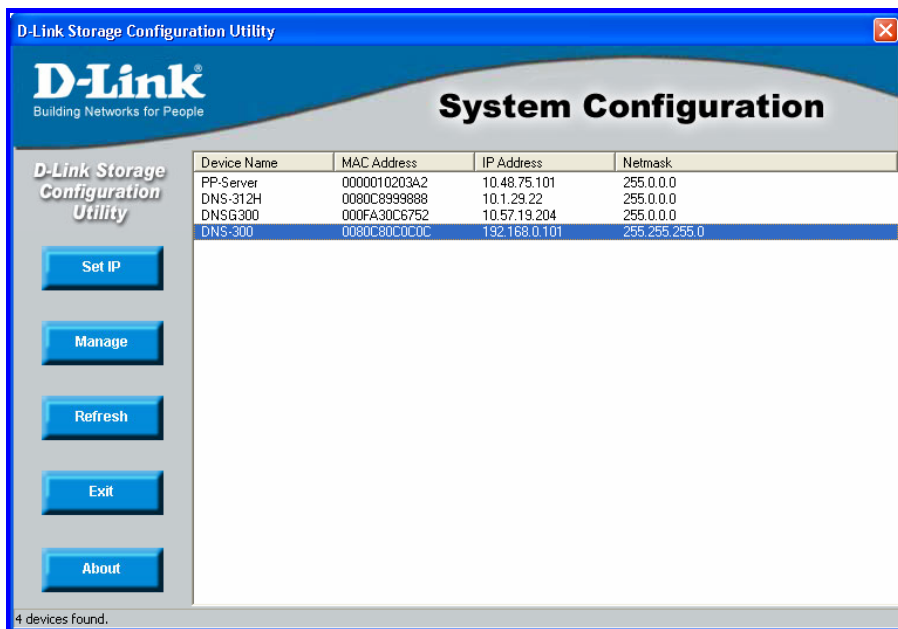
Чтобы скопировать утилиту D-Link Storage Utility с CD-ROM на Ваш ПК, просто поместите CD-ROM с поддержкой автозапуска, включенный в поставку DNS-300, в CD привод компьютера и затем выберите первый пункт из списка, "Storage Configuration Utility." Исполняемый файл будет размещен на рабочем столе компьютера. Появится следующая иконка:



Нажмите на рабочем столе иконку **D-Link Storage Utility**, для того, чтобы открыть окно **System Configuration**:



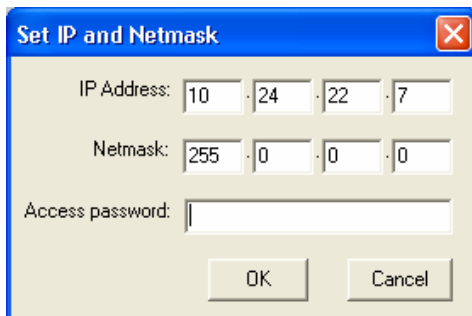
Если DNS-300 не появился, нажмите **Refresh**. Все устройства DNS-300, находящиеся в настоящее время в сети, должны появиться в следующем окне:



Примечание: IP-адрес по умолчанию DNS-300 равен 192.168.0.101.

Теперь Вы можете подключиться к DNS-300, выделив его из списка окна **System Configuration**, показанного выше.

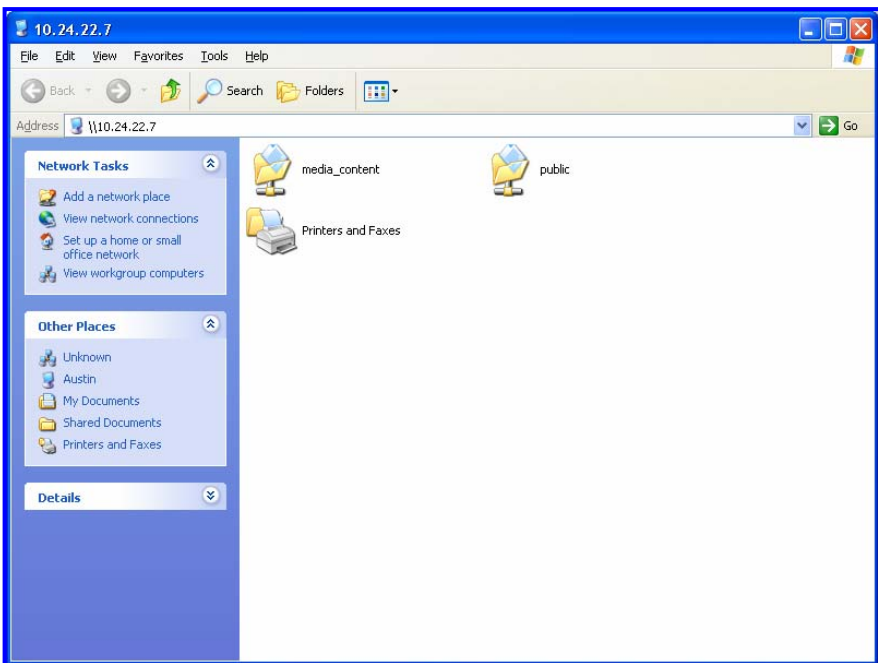
Чтобы изменить IP адрес, нажмите в окне **System Configuration** кнопку **Set IP**. Введите соответствующую информацию в следующем всплывающем диалоговом окне, показанном ниже, и затем нажмите **OK**. Пожалуйста, имейте в виду, что пароля доступа по умолчанию не существует.



Чтобы открыть папки с файлами, используемые по умолчанию для пользователя, дважды щелкните на нем в списке в окне **System Configuration**. Появится следующее диалоговое окно:



Введите “guest” в качестве имени пользователя, а пароль не вводите. Нажмите **OK**. Появится следующее окно:



Пожалуйста, имейте в виду, что для того, чтобы мультимедийные файлы отображались, необходимо расположить их в папке “media_content”, а не в папке “public”.

При нажатии кнопки **Manage** в окне **System Configuration** запустится браузер.

Примечание: За более подробной информацией о настройке DNS-300, пожалуйста, обращайтесь к *Руководству пользователя* на CD-ROM, который входит в комплект поставки устройства.

Техническая поддержка

Обновления программного обеспечения и документация доступны на Интернет-сайте D-Link.

D-Link предоставляет бесплатную поддержку для клиентов в течение гарантийного срока.

Клиенты могут обратиться в группу технической поддержки D-Link по телефону или через Интернет.

Техническая поддержка D-Link:
(095) 744-00-99

Техническая поддержка через Интернет
<http://www.dlink.ru>
email: support@dlink.ru

D-Link®
Building Networks for People