



## DIR-620

**Универсальный беспроводной маршрутизатор с поддержкой сетей GSM, CDMA, WiMAX и встроенным 4-портовым коммутатором**

## ПРЕДВАРИТЕЛЬНАЯ ПОДГОТОВКА

### Комплект поставки

- Компактный беспроводной маршрутизатор DIR-620,
- адаптер питания постоянного тока 5В/2,5А,
- Ethernet-кабель (CAT 5E),
- компакт-диск с документами «*Руководство пользователя*» и «*Руководство по быстрой установке*»,
- документ «*Руководство по быстрой установке*» (буклет).

Если в комплекте поставки маршрутизатора отсутствует какой-либо компонент, обратитесь к Вашему поставщику.

**!** Использование источника питания с напряжением, отличным от поставляемого с устройством, может привести к повреждению устройства и потере гарантии на него.

### Установки по умолчанию

IP-адрес маршрутизатора	192.168.0.1
Имя пользователя	admin
Пароль	admin
Название беспроводной сети	DIR-620

## Системные требования и оборудование

- Компьютер с любой операционной системой, которая поддерживает web-браузер.
- Web-браузер для доступа к web-интерфейсу: Windows Internet Explorer, Mozilla Firefox, Google Chrome или Opera.
- Сетевая карта (Ethernet- или Wi-Fi-адаптер) для подключения к маршрутизатору.
- Wi-Fi-адаптер (стандарта 802.11b, g или n) для создания беспроводной сети.
- WiMAX USB-модем<sup>1</sup> для подключения к сети Интернет через сеть WiMAX<sup>2</sup>.

**!** Некоторые WiMAX-операторы требуют активации WiMAX USB-модема перед использованием. Обратитесь к инструкциям по подключению, предоставленным Вашим оператором при заключении договора или размещенным на его web-сайте.

- GSM или CDMA USB-модем<sup>1</sup> для подключения к сети Интернет через сеть GSM или CDMA<sup>2</sup>.

**!** В GSM или CDMA USB-модеме должна быть установлена активная идентификационная карта (SIM или R-UIM) Вашего оператора.

---

1 См. перечень рекомендованных USB-модемов в разделе *Поддерживаемые USB-модемы* документа «Руководство пользователя».

2 Обратитесь к Вашему оператору для получения информации о зоне покрытия услуги и ее стоимости.

## ПОДКЛЮЧЕНИЕ К КОМПЬЮТЕРУ (В ОС WINDOWS XP)

### *Подключение к компьютеру с Ethernet-адаптером*

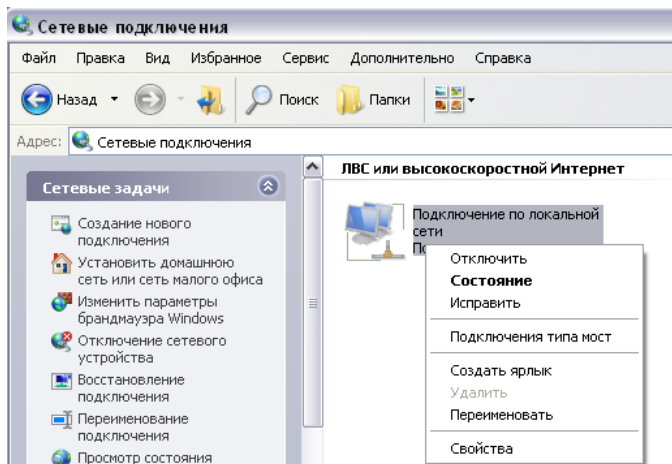
1. Выключите питание компьютера.
2. Подключите Ethernet-кабель к одному из LAN-портов, расположенных на задней панели маршрутизатора, и к Ethernet-адаптеру компьютера.
3. Для подключения через сеть WiMAX, CDMA или GSM: подключите соответствующий USB-модем к USB-порту<sup>3</sup>, расположенному на передней панели маршрутизатора.
4. Подключите адаптер питания к разъему 5V-2.5A на задней панели маршрутизатора, а затем – к электрической розетке.
5. Включите компьютер и дождитесь загрузки операционной системы.

Далее необходимо настроить Ваш компьютер на автоматическое получение IP-адреса (в качестве DHCP-клиента).

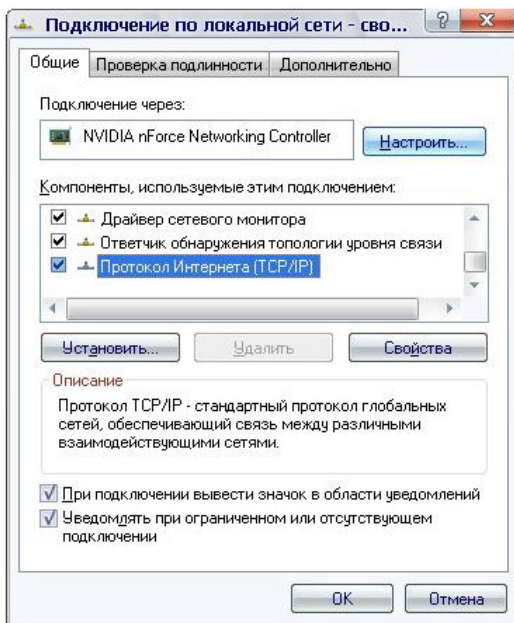
1. Нажмите кнопку **Пуск** и перейдите в раздел **Панель управления > Сеть и подключения к Интернету > Сетевые подключения**.
2. В окне **Сетевые подключения** щелкните правой кнопкой мыши по соответствующему **Подключению по локальной сети** и выберите пункт **Свойства** в появившемся контекстном меню.

---

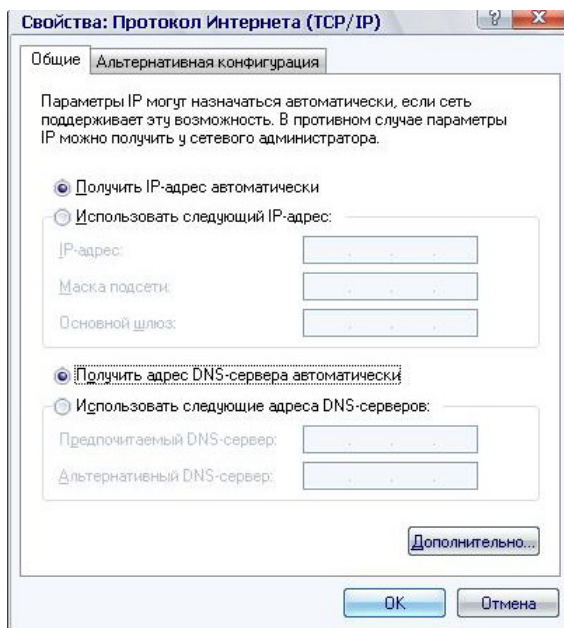
<sup>3</sup> USB-модемы рекомендуется подключать к USB-порту маршрутизатора при помощи USB-удлинителя.



3. В окне **Подключение по локальной сети – свойства**, на вкладке **Общие**, в разделе **Компоненты, используемые этим подключением** выделите строку **Протокол Интернета (TCP/IP)**. Нажмите кнопку **Свойства**.



- Установите переключатель в положение **Получить IP-адрес автоматически**. Нажмите кнопку **ОК**.



Нажмите кнопку **ОК** в окне **Подключение по локальной сети – свойства**. Теперь Ваш компьютер настроен на автоматическое получение IP-адреса.

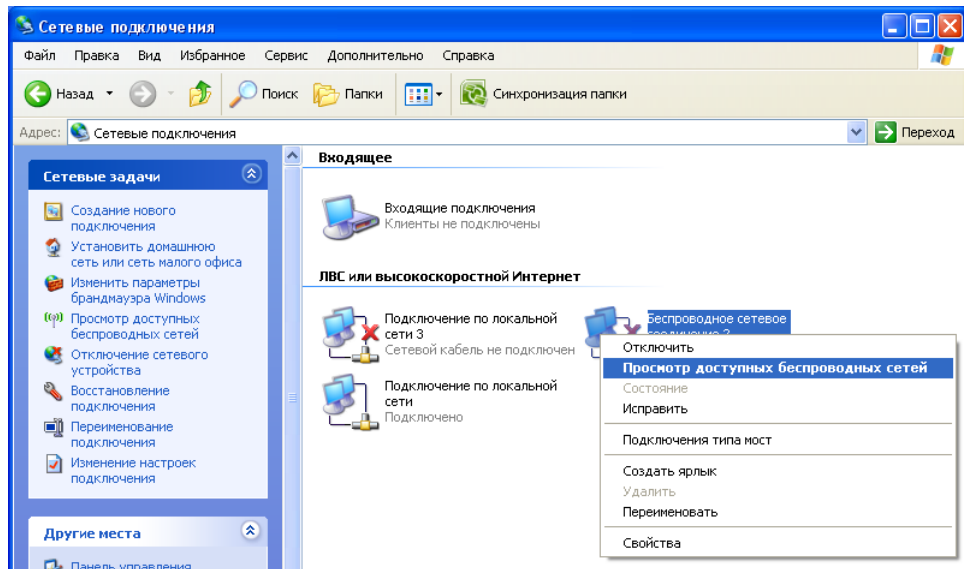
## **Подключение к компьютеру с Wi-Fi-адаптером**

- Для подключения через сеть WiMAX, CDMA или GSM: подключите соответствующий USB-модем к USB-порту<sup>4</sup>, расположенному на передней панели маршрутизатора.
- Подключите адаптер питания к разъему 5V-2.5A на задней панели маршрутизатора, а затем – к электрической розетке.
- Включите компьютер, дождитесь загрузки операционной системы.
- Включите Wi-Fi-адаптер.

<sup>4</sup> USB-модемы рекомендуется подключать к USB-порту маршрутизатора при помощи USB-удлинитель.

Далее необходимо настроить Wi-Fi-адаптер.

1. Нажмите кнопку **Пуск** и перейдите в раздел **Панель управления > Сеть и подключения к Интернету > Сетевые подключения**.
2. Выделите значок беспроводного сетевого подключения и убедитесь, что Ваш беспроводной сетевой адаптер включен.



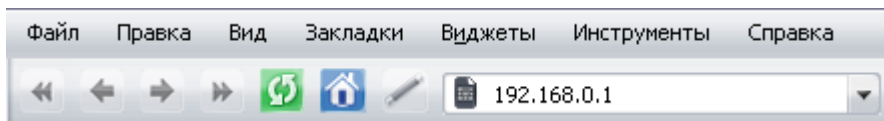
3. Выполните поиск доступных сетей.
4. В открывшемся окне **Беспроводное сетевое подключение** выделите беспроводную сеть **DIR-620** и нажмите кнопку **Подключить**.

После нажатия на кнопку **Подключить** отобразится окно **Состояние беспроводного сетевого соединения**.

## НАСТРОЙКА МАРШРУТИЗАТОРА

### Подключение к web-интерфейсу

1. Запустите web-браузер.
2. В адресной строке web-браузера введите IP-адрес маршрутизатора (по умолчанию – **192.168.0.1**). Нажмите клавишу **Enter**.



3. На открывшейся странице введите имя пользователя и пароль администратора для доступа к web-интерфейсу маршрутизатора (по умолчанию имя пользователя – **admin**, пароль – **admin**). Нажмите кнопку **Вход**.

A screenshot of a login form. It has two input fields: "Имя пользователя:" with the text "admin" entered, and "Пароль:" with "\*\*\*\*\*" entered. Below the fields are two buttons: "Очистить" and "Вход".

**!** Если при попытке подключения к web-интерфейсу маршрутизатора браузер выдает ошибку типа «Невозможно отобразить страницу», убедитесь, что устройство правильно подключено к компьютеру.

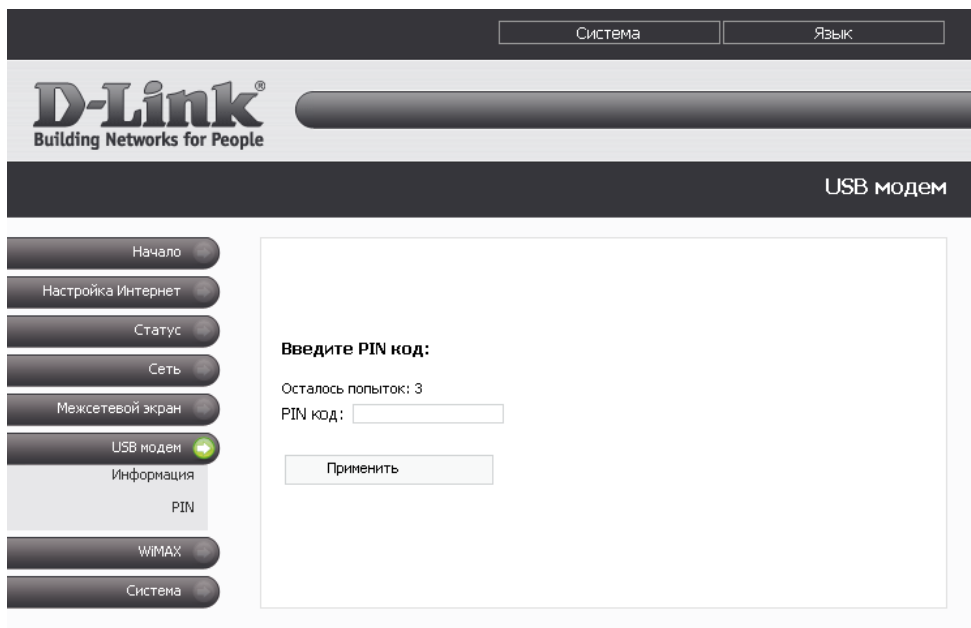
В случае успешной регистрации откроется страница системной статистики. На странице приведена общая информация по маршрутизатору и его программному обеспечению.

**!** Настоятельно рекомендуется изменить пароль администратора при первоначальной настройке маршрутизатора. Чтобы изменить пароль, установленный по умолчанию, перейдите на страницу **Система > Пароль администратора**.



Web-интерфейс маршрутизатора доступен на двух языках – английском и русском. Выберите нужный язык в меню, которое отображается при наведении указателя мыши на надпись **Язык** в правом верхнем углу страницы. Вы можете переключить язык в любом разделе меню web-интерфейса маршрутизатора.

Если для идентификационной карты Вашего CDMA или GSM USB-модема включена проверка PIN-кода, то при регистрации в web-интерфейсе отобразится страница проверки PIN-кода.



The screenshot shows the D-Link web interface. At the top right, there are two buttons: "Система" and "Язык". Below the D-Link logo and tagline "Building Networks for People", there is a section titled "USB модем". On the left side, there is a vertical menu with buttons for "Начало", "Настройка Интернет", "Статус", "Сеть", "Межсетевой экран", "USB модем" (which is highlighted with a green arrow), "Информация", "PIN", "WiMAX", and "Система". The main content area displays the text "Введите PIN код:" followed by "Осталось попыток: 3" and a text input field labeled "PIN код:". Below the input field is a button labeled "Применить".

Введите PIN-код в соответствующее поле и нажмите кнопку **Применить**.

Настройка подключения к сети Интернет выполняется в соответствии с данными, предоставленными соответствующим оператором или провайдером при заключении договора или при обращении в его сервисную службу. При настройке соединения убедитесь, что у Вас есть все необходимые данные.

## Подключение через сеть WiMAX

Для настройки подключения через сеть WiMAX, которое будет устанавливаться автоматически при включении маршрутизатора, выполните перечисленные ниже действия.

1. Перейдите на страницу **Сеть > Сетевые интерфейсы**.
2. Нажмите ссылку **WiMAX**.
3. Выберите тип интерфейса, соответствующий данным, предоставленным WiMAX-оператором (**Статический** (Static IP), **DHCP** (Dynamic IP) или **PPPoE**). Для типа **Статический** задайте соответствующие настройки.
4. Установите переключатель **Способ запуска** в положение **Автоматически**, чтобы интерфейс WiMAX запускался автоматически при включении маршрутизатора.
5. Нажмите кнопку **Изменить**.
6. На странице **Сеть > Сетевые интерфейсы** нажмите ссылку **WAN**.
7. Установите переключатель **Способ запуска** в положение **Вручную**, чтобы интерфейс WAN не запускался автоматически при включении маршрутизатора.
8. Нажмите кнопку **Изменить**.

## Подключение через сеть CDMA или GSM

Для настройки автоматического подключения через сеть CDMA или GSM выполните перечисленные ниже действия.

1. Перейдите на страницу **USB модем > Информация**.
2. В списке **Разрешить использование USB модема** выберите тип сети, который Вы хотите использовать.
  - **Для CDMA USB-модема:**
    - EVDO+1X**    Использовать сеть EVDO. Если недоступна, использовать сеть 1X.
    - EVDO only**    Использовать только сеть EVDO.
    - 1X only**    Использовать только сеть 1X.
  - **Для GSM USB-модема:**
    - 3G 2G**    Использовать сеть 3G. Если недоступна, использовать сеть 2G.
    - 2G 3G**    Использовать сеть 2G. Если недоступна, использовать сеть 3G.
    - 3G**    Использовать только сеть 3G.
    - 2G**    Использовать только сеть 2G.
3. Перейдите на страницу **Настройка Интернет > Настройка соединения**.
4. Выберите значение **USB Адаптер** в списке **Настройка соединения с Интернет**.
5. В списке **Оператор** выберите профиль Вашего оператора (необходимо наличие идентификационной карты соответствующего оператора в USB-модеме). Убедитесь, что значения полей **Имя пользователя**, **Пароль**, **Номер для дозвона** и **APN** соответствуют данным, предоставленным Вам оператором.

Вы также можете создать профиль с необходимыми Вам настройками, выбрав значение **<custom>** (после нажатия на кнопку **Изменить** в списке появится новый профиль с именем, заданным в поле **Имя оператора**).

6. В поле **Метод установки соединения** выберите значение **Always On**.
7. Нажмите кнопку **Изменить**.

## Проводное подключение

**!** Если Ваш провайдер доступа к сети Интернет использует привязку к MAC-адресу, присвойте WAN-интерфейсу маршрутизатора MAC-адрес, зарегистрированный у провайдера при заключении договора. Чтобы ввести MAC-адрес сетевого адаптера компьютера, с которого производится настройка маршрутизатора, нажмите кнопку **MAC-адрес клиента**.

### Настройка подключения типа **Static IP (Статический IP-адрес)** или **Dynamic IP/DHCP (Динамический IP-адрес)**

1. Перейдите на страницу **Сеть > Сетевые интерфейсы**.
2. Нажмите ссылку **WAN**.
3. Выберите необходимое значение из списка **Тип интерфейса** в соответствии с типом настраиваемого соединения.
4. Для соединения типа **Static IP (Статический IP-адрес)** заполните поля в соответствии с данными, предоставленными Вашим провайдером доступа к сети Интернет.
5. Выберите способ запуска данного интерфейса (**Автоматически**, чтобы интерфейс запускался при запуске маршрутизатора, или **Вручную**, чтобы запускать его из web-интерфейса маршрутизатора самостоятельно).
6. Нажмите кнопку **Изменить**.

### Настройка подключения типа **PPTP** или **L2TP**

1. Перейдите на страницу **Сеть > Сетевые интерфейсы**.
2. Нажмите ссылку **WAN**.
3. Выберите необходимое значение из списка **Тип интерфейса** (для подключения со статическим IP-адресом необходимо также заполнить поля **IP-адрес**, **Маска сети** и **Шлюз по умолчанию**).

4. Выберите способ запуска данного интерфейса (**Автоматически**, чтобы интерфейс запускался при запуске маршрутизатора, или **Вручную**, чтобы запускать его из web-интерфейса маршрутизатора самостоятельно).
5. Нажмите кнопку **Изменить**.
6. Перейдите на страницу **Сеть > P-t-p интерфейсы**.
7. Нажмите ссылку **Добавить**.
8. Выберите необходимое значение из списка **Тип интерфейса**.

Выберите значение **PPTP** или **L2TP** соответственно в списке **Тип интерфейса**, а затем заполните поля в соответствии с данными, предоставленными Вашим провайдером доступа к сети Интернет. Затем выберите способ запуска данного интерфейса и нажмите кнопку **Изменить**.

### Настройка подключения типа PPPoE

1. Перейдите на страницу **Сеть > Сетевые интерфейсы**.
2. Нажмите ссылку **WAN**.
3. Выберите значение **PPPoE** из списка **Тип интерфейса**.
4. Выберите способ запуска данного интерфейса (**Автоматически**, чтобы интерфейс запускался при включении маршрутизатора, или **Вручную**, чтобы запускать его из web-интерфейса самостоятельно) и нажмите кнопку **Изменить**.
5. Если необходима дальнейшая настройка PPPoE-интерфейса, перейдите на страницу **Сеть > P-t-p интерфейсы**.
6. Нажмите ссылку **Добавить**.
7. Выберите значение **PPPoE** из списка **Тип интерфейса**.

Заполните поля в соответствии с данными, предоставленными Вашим провайдером доступа к сети Интернет. Затем выберите способ запуска данного интерфейса и нажмите кнопку **Изменить**.

## Беспроводная сеть

По умолчанию доступ к беспроводной сети маршрутизатора открыт. Во избежание несанкционированного использования Вашей беспроводной сети, измените настройки, заданные по умолчанию.

### Пример настройки беспроводной сети

1. Перейдите на страницу **Сеть > Беспроводное соединение**.
2. Перейдите на закладку **Настройки безопасности**.
3. В списке **Сетевая аутентификация** выберите значение **WPA-PSK**.

Сетевая аутентификация:	WPA-PSK
Ключ шифрования PSK:	<input type="text"/>
WPA шифрование:	AES
WPA период обновления ключа:	3600

4. Введите ключ (пароль, который будет использоваться для доступа к Вашей беспроводной сети) в поле **Ключ шифрования PSK**. Используйте только цифры и латинские буквы (также допустимо использование символов @ (коммерческое at) и - (дефис)).
5. В списке **WPA шифрование** выберите значение **AES**.
6. Нажмите кнопку **Изменить**.

**!** Если первичная настройка маршрутизатора выполняется через Wi-Fi-соединение, то сразу после изменения настроек беспроводной сети, заданных по умолчанию, необходимо будет заново установить беспроводное соединение с маршрутизатором, используя только что заданные параметры.

## Пароль администратора

Для повышения безопасности Вашей сети настоятельно рекомендуется изменить пароль администратора для доступа к web-интерфейсу при первоначальной настройке маршрутизатора.

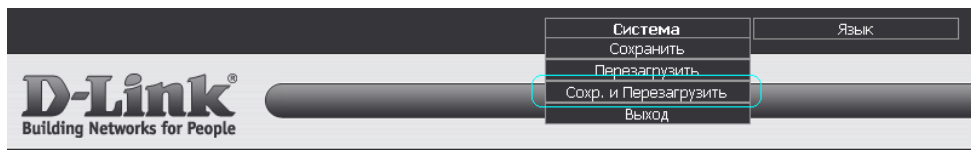
1. Перейдите на страницу **Система > Пароль администратора**.
2. Введите новый пароль в поля **Пароль** и **Подтверждение пароля**.
3. Нажмите кнопку **Изменить**.

**!** Запомните или запишите новый пароль администратора. В случае утери нового пароля администратора Вы сможете получить доступ к web-интерфейсу маршрутизатора только после восстановления заводских настроек по умолчанию при помощи аппаратной кнопки Reset. Такая процедура уничтожит все заданные Вами настройки маршрутизатора.

## Сохранение настроек в энергонезависимой памяти

Чтобы выполненные Вами настройки не были потеряны при аппаратной перезагрузке (случайном или преднамеренном отключении питания устройства), рекомендуется сохранить их в энергонезависимой памяти маршрутизатора.

Нажмите строку **Сохранить и Перезагрузить** в меню, которое отображается при наведении указателя мыши на надпись **Система** в правом верхнем углу страницы.



Дождитесь перезагрузки маршрутизатора. Теперь Вы можете использовать его для получения доступа к сети Интернет, а также обратиться к web-интерфейсу устройства для дальнейшей настройки (описание всех разделов web-интерфейса см. в документе «Руководство пользователя»).

## ТЕХНИЧЕСКАЯ ПОДДЕРЖКА

Обновления программного обеспечения и документация доступны на сайте нашей компании.

Компания D-Link предоставляет бесплатную поддержку для клиентов в течение гарантийного срока.

Клиенты могут обратиться в группу технической поддержки D-Link по телефону или через Интернет.

### **ДЛЯ КЛИЕНТОВ НА ТЕРРИТОРИИ РОССИИ**

#### ***ТЕХНИЧЕСКАЯ ПОДДЕРЖКА КОМПАНИИ D-LINK***

8-800-700-5465

круглосуточно, ежедневно (кроме официальных праздничных дней)

#### ***ТЕХНИЧЕСКАЯ ПОДДЕРЖКА ЧЕРЕЗ ИНТЕРНЕТ***

Web-сайт: <http://www.dlink.ru>

E-mail: [support@dlink.ru](mailto:support@dlink.ru)

### **АДРЕСА И ТЕЛЕФОНЫ ОФИСОВ D-LINK ПО ВСЕМУ МИРУ**

<http://www.dlink.com/corporate/worldwideoffices/>