

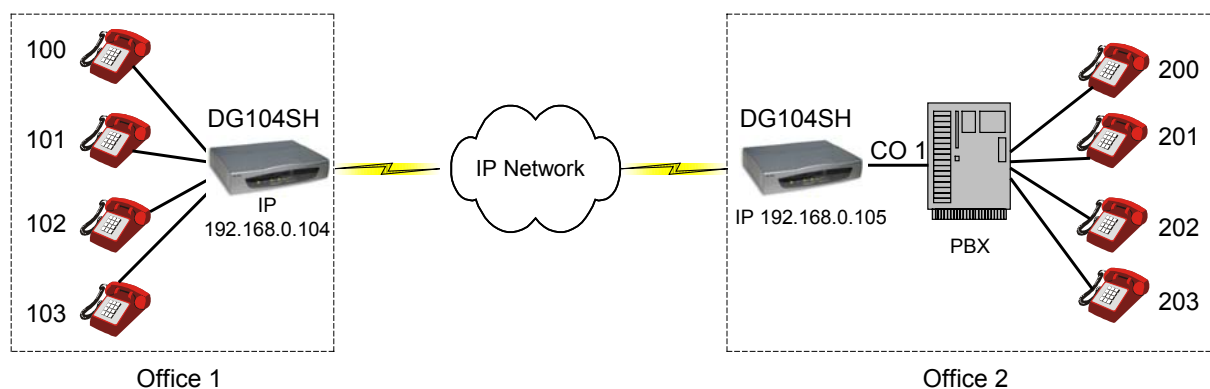
Настройка DG104SH и PBX

Задача:

Обеспечить голосовую связь между удаленными офисами на основе оборудования D-Link: DG104SH. В данном примере DG104SH подключен к одной из СО линий на АТС.

Диаграмма тестовой сети: два офиса (Office 1 и Office 2) находятся в разных городах и соединены между собой IP сетью. Абоненту с номером «100», находящемуся в Office 1, необходимо позвонить абоненту с номером «201», находящемуся в Office 2. Абонент с номером «100», набирает на своем телефоне префикс выхода на DG104SH (IP 192.168.0.105), например 9 и номер, присвоенный tcid на DG104SH (IP 192.168.0.105) подключенного к СО 1, например «300», далее номер внутреннего абонента – «201». В случае если абоненту с номером «203» необходимо позвонить абоненту с номером «100», он набирает префикс выхода на СО 1, например 8 (в зависимости от настроек Вашей АТС), префикс выхода на DG104SH (IP 192.168.0.104), например 9 и внутренний номер абонента - «100».

Схема сети



Замечание: тестирование данной схемы проводилось в условиях лаборатории. Первоначально все устройства имеют конфигурацию по умолчанию (Factory Default). Если у Вас работающая сеть, убедитесь, что Ваши действия не нанесут ущерба ее работоспособности.

Настройка через WEB интерфейс

1. Настройка DG104SH

1.1 Настройка IP адреса устройства

Для этого, следует зайти через WEB интерфейс на вкладку **Config IP & H.323** -> **Config Device IP Address**

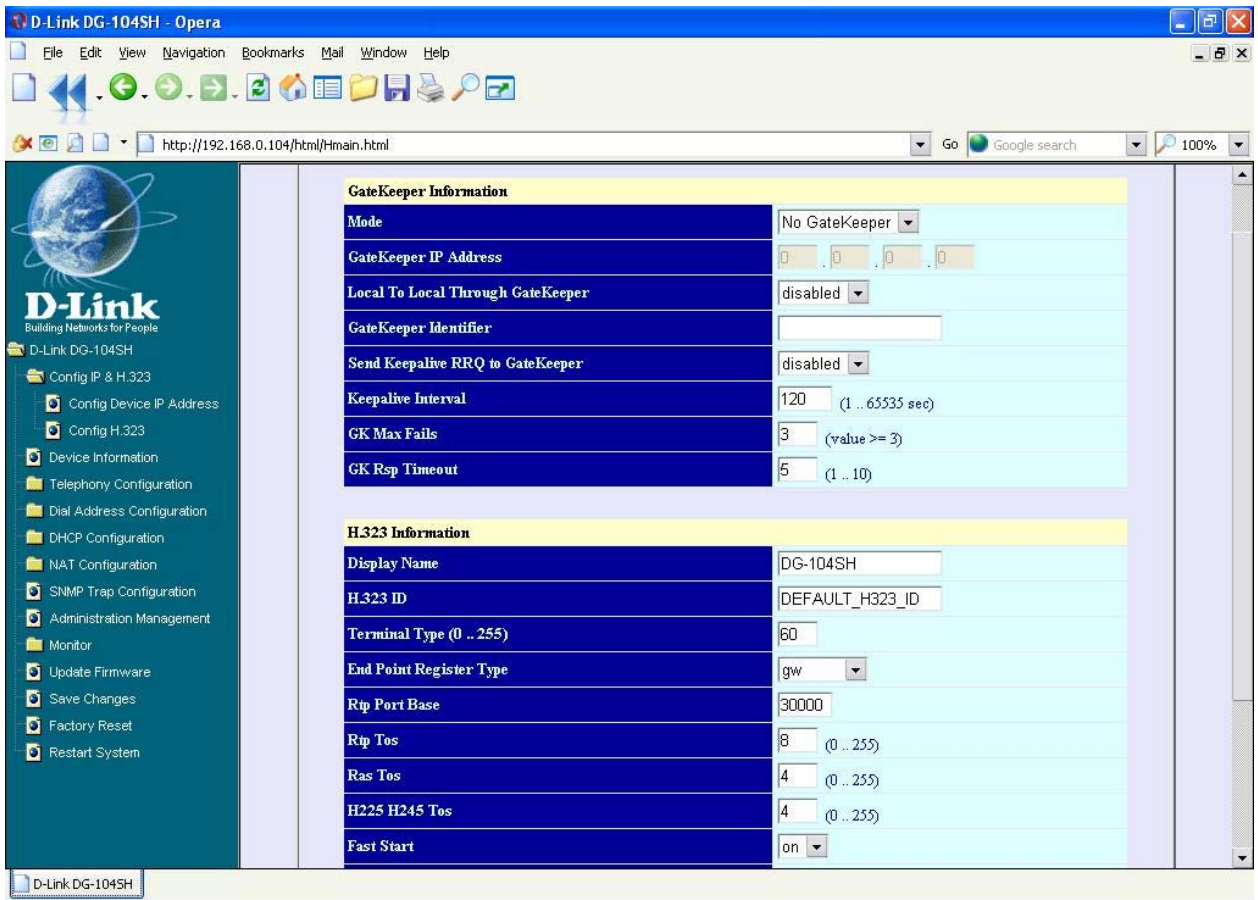
The screenshot shows the 'Configure Device IP Address' page in the D-Link DG-104SH web interface. The page is displayed in an Opera browser window. The interface includes a left sidebar with navigation options like 'Config IP & H.323', 'Device Information', and 'Administration Management'. The main content area is titled 'Configure Device IP Address' and contains three sections: 'Current Settings', 'Restart Settings', and 'PPPoE Settings'. The 'Current Settings' section shows 'Get IP From' as Manual, 'IP Address' as 192.168.0.104, 'Subnet Mask' as 255.255.255.0, and 'Default Gateway' as 0.0.0.0. The 'Restart Settings' section shows 'Get IP From' as Manual, 'IP Address' as 192.168.0.104, 'Subnet Mask' as 255.255.255.0, and 'Default Gateway' as 0.0.0.0. The 'PPPoE Settings' section shows 'State' as disabled, 'User Name' and 'Password' as empty fields, 'IP Address' as 192.168.0.104, and 'Status' as Down.

Примечание: для тестовой схемы использовались IP адреса, принадлежащие одной подсети, в реальной схеме Вы должны указать IP адреса, предоставленные Вашим администратором сети или провайдером.

В данном примере DG104SH имеет адрес 192.168.0.104 (Office 1). Шлюз с противоположной стороны имеет IP адрес 192.168.0.105 (Office 2). **PPPoE**- отключен.

1.2 Настройка параметров протокола H.323

Для этого, следует зайти через WEB интерфейс на вкладку **Config IP & H.323 - >Config H.323**



The screenshot shows the web interface of a D-Link DG-104SH router. The browser window is titled "D-Link DG-104SH - Opera" and the address bar shows "http://192.168.0.104/html/Hmain.html". The interface is divided into a left sidebar with a navigation menu and a main content area with two configuration sections.

GateKeeper Information

Mode	No GateKeeper
GateKeeper IP Address	0 . 0 . 0 . 0
Local To Local Through GateKeeper	disabled
GateKeeper Identifier	
Send Keepalive RRQ to GateKeeper	disabled
Keepalive Interval	120 (1 .. 65535 sec)
GK Max Fails	3 (value >= 3)
GK Rsp Timeout	5 (1 .. 10)

H.323 Information

Display Name	DG-104SH
H.323 ID	DEFAULT_H323_ID
Terminal Type (0 .. 255)	60
End Point Register Type	gw
Rtp Port Base	30000
Rtp Tos	8 (0 .. 255)
Ras Tos	4 (0 .. 255)
H225 H245 Tos	4 (0 .. 255)
Fast Start	on

В данном примере гейткипер не используется, его следует отключить - **No Gatekeeper**. Обратите внимание, режим **Fast Start** включен.

1.3 Настройка таблицы адресации

Для этого, следует зайти через WEB интерфейс на вкладку **Dial Address Configuration -> Basic -> Analog Port**

Tcid	Telephone No.	Caller ID Name	Private Type	Call Forward	Call Forward to Telephone No.	Process Type
0	100	tcid0	Non-Private	disabled		Unconditional
1	101	tcid1	Non-Private	disabled		Unconditional
2	102	tcid2	Non-Private	disabled		Unconditional
3	103	tcid3	Non-Private	disabled		Unconditional

В данном примере **порт 1** DG104SH (IP 192.168.0.104) с **Tcid0** имеет номер телефона **100**, **порт 2** с **Tcid1** имеет номер телефона **101** и так далее в зависимости от Ваших настроек. Здесь **Tcid** - это жесткая привязка к физическим портам устройства, т.е. **Tcid0**-1-ый порт, **Tcid1**- 2-ой порт, **Tcid2**- 3-ий порт, **Tcid3**- 4-ый порт.

Далее, следует зайти через WEB интерфейс на вкладку **Dial Address Configuration**
-> **Basic** -> **Data Port**

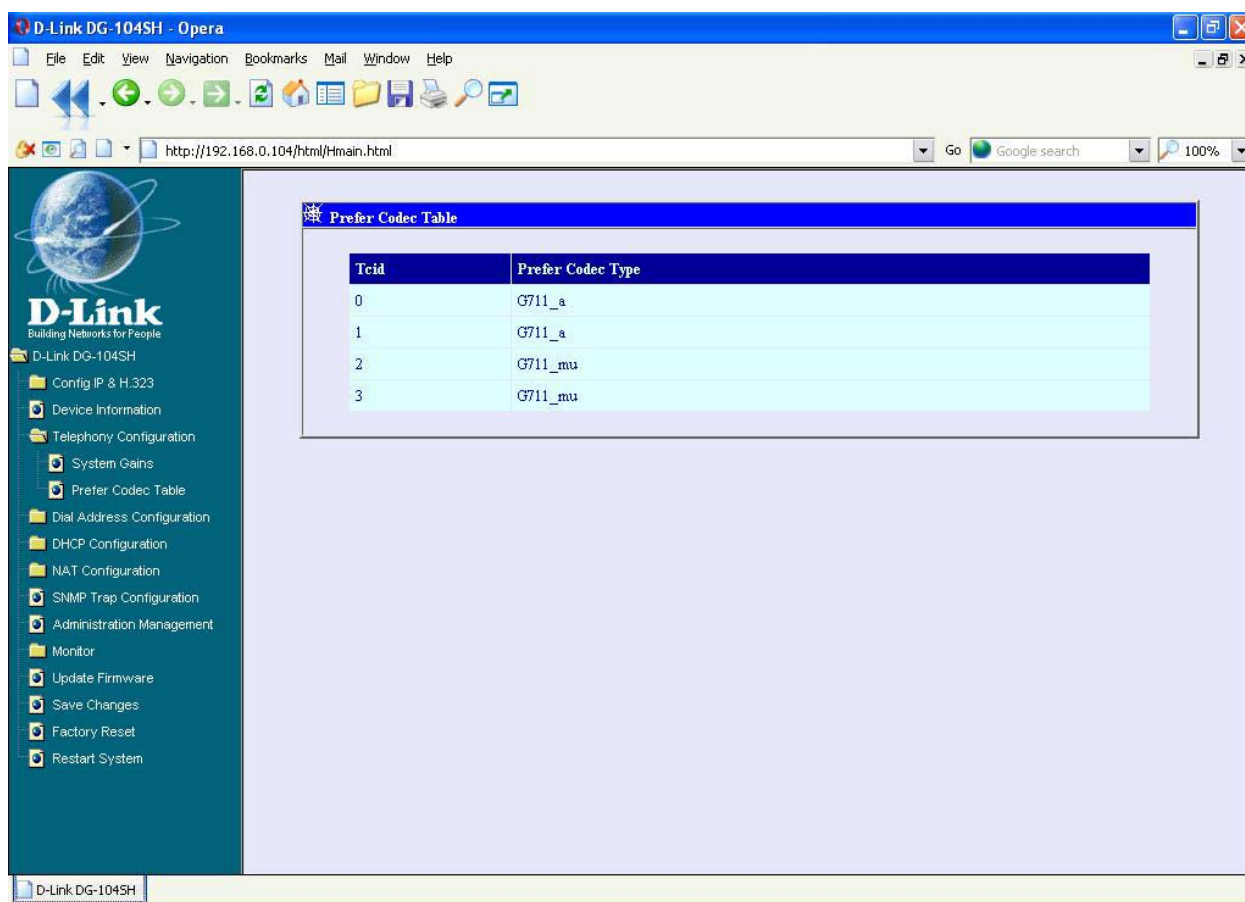
Prefix Strip Dial No.	Destination IP Address	
9	192.168.0.105	Delete
		Add

Здесь указывается префикс, набрав который, пользователь будет направляться по IP адресу, соответствующему этому префиксу (IP адрес шлюза с противоположной стороны).

ПРИМЕЧАНИЕ: при настройке через WEB интерфейс, IP адрес, соответствующий префиксу, автоматически прописывается для всех других префиксов. Для того чтобы настроить различные IP адреса для различных префиксов, следует производить настройку данных параметров через терминал.

1.4 Выбор кодеков

Вкладка Telephony Configuration -> Prefer Codec Table



Здесь указывается, какой порт, с каким кодеком будет работать. В рассматриваемом примере 1-ый и 2-ой порты работают с кодеком G711_a, а 3-ий и 4-ый - с кодеком G711_mu

ПРИМЕЧАНИЕ:

DHCP: на вкладке **DHCP Configuration**->**Dynamic IP Assignment** -состояние -**Disable**

NAT: на вкладке **NAT Configuration** -> **NAT Configuration** -состояние -**Disable**

Аналогичным образом настраивается шлюз с противоположной стороны, шлюзы настраиваются друг на друга. Изменяется только IP адрес устройства и нумерация телефонов.

Вопросы и предложения по данному документу направлять по адресу:

vkoloso@dlink.ru

Виктор Колосов