

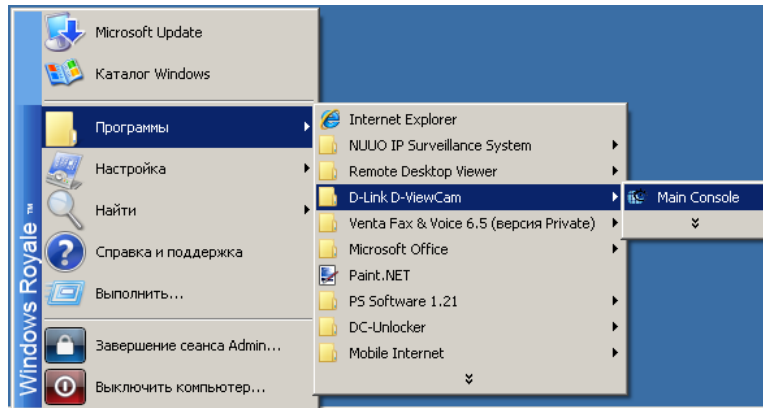
D-ViewCam

**Руководство пользователя
(типовые примеры настроек)**

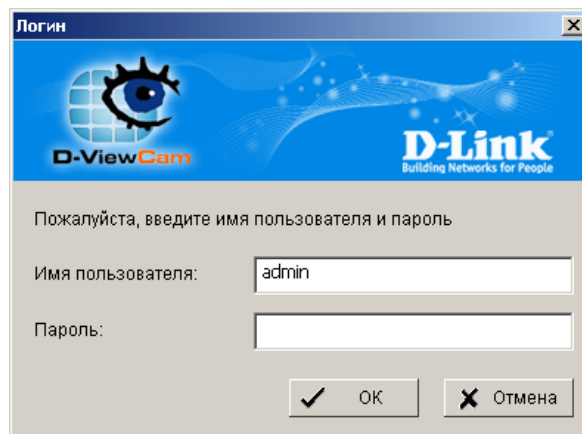
Version 2.10

Business Class Networking

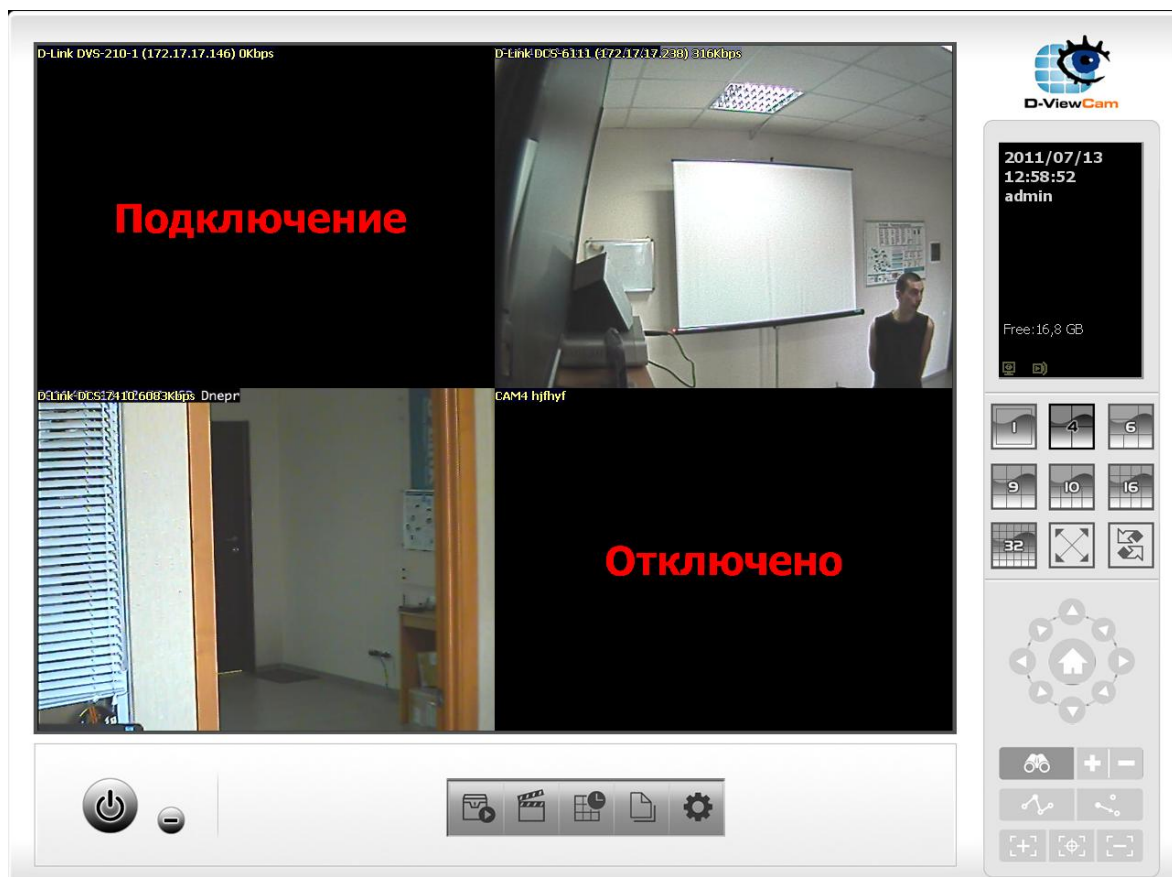
Запуск D-View Cam v.3



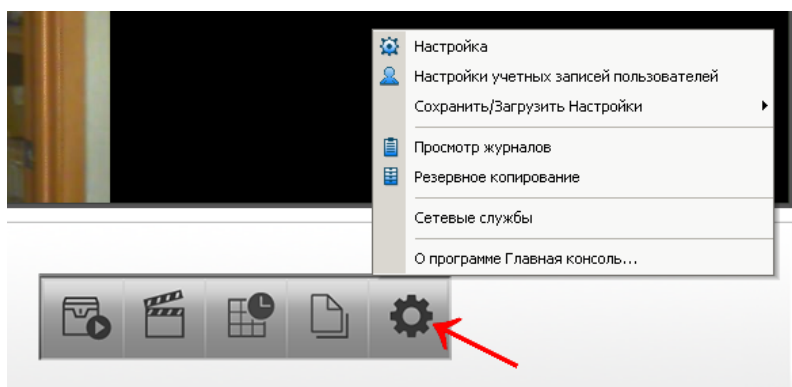
Нажимаем Пуск → Программы → D-Link D-ViewCam → Main Console



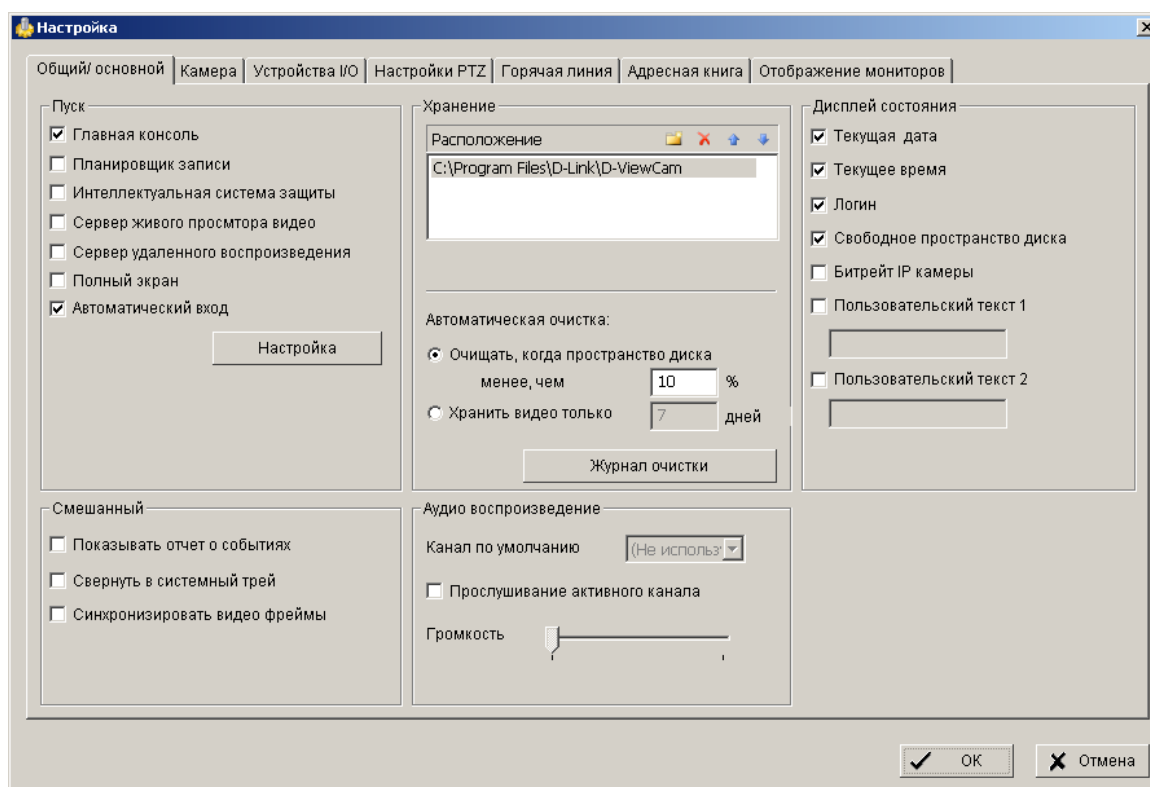
В начальных настройках Имя пользователя «admin», Пароль пустой. Нажимаем кнопку ОК. Открывается основная панель D-ViewCam



Основные настройки



Нажимаем кнопку «Основные настройки» и выбираем меню «Настройка»

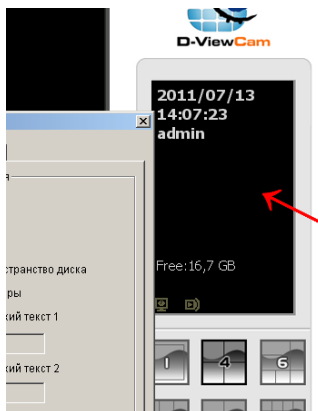


В подразделе «Пуск» отмечаем галочками все, что нужно запускать при старте программы:

- Главная консоль – основная панель управления, выключать не рекомендуется
- Планировщик записи – запускает планировщик, позволяющий производить запись видео в указанный промежуток времени или по детектору движения
- Интеллектуальная система защиты – система работы с датчиками ввода/вывода, если таковые на камере имеются
- Сервер живого просмотра видео – запускает службу подключения к этому серверу из Интернет при помощи программы Remote Live Viewer, входящей в комплект D-ViewCam
- Сервер удаленного воспроизведения – запускает службу, позволяющую подключаться к этому серверу из Интернет при помощи программы Playback System, входящей в комплект D-ViewCam, и просматривать ранее записанное системой
- Полный экран – при запуске разворачивает основную панель на полный экран

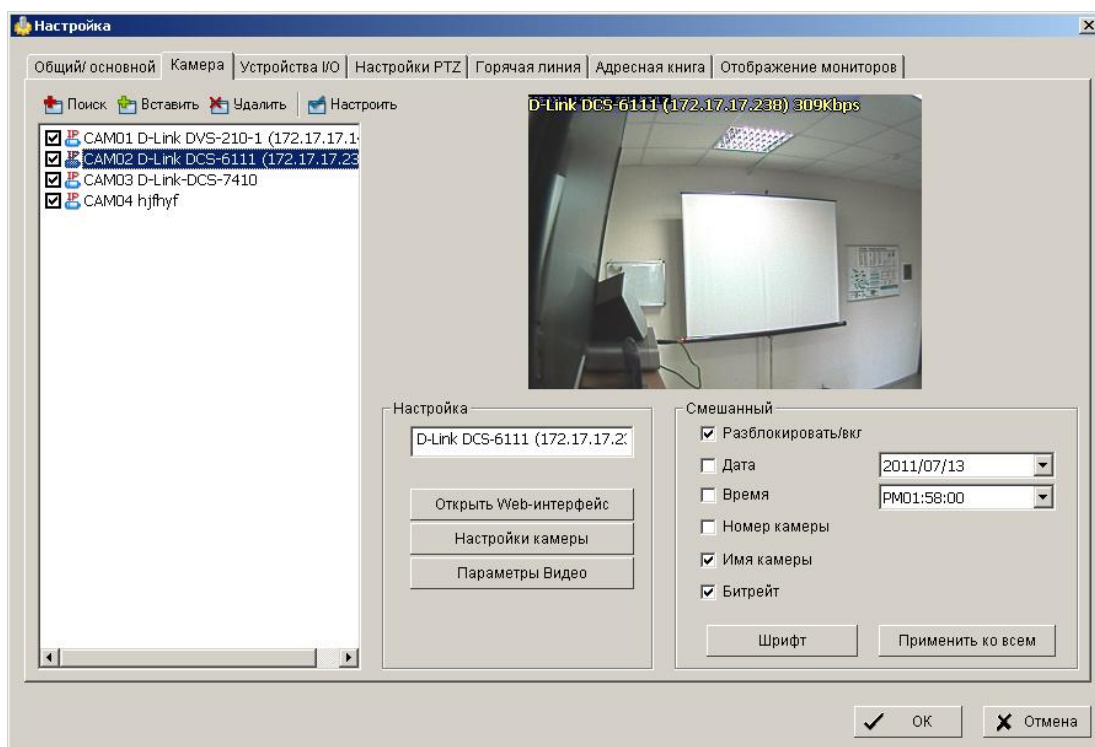
- Автоматический вход – позволяет автоматический запуск системы D-ViewCam без ввода логина/пароля. Данные пользователя вводятся при нажатии кнопки «Настройка»

В подразделе «Хранение» указывается диск/каталог в котором будет храниться архив видеозаписей, максимальный объем или время хранения



В подразделе «Дисплей состояния» отмечаем галочками то, что хотим видеть в окне состояния: текущая дата, текущее время, логин пользователя, свободное место на диске архива, суммарная скорость потока с камер, пользовательский текст

В следующей закладке «Камера» производятся добавление/удаление камер, настройки камер и т.п.



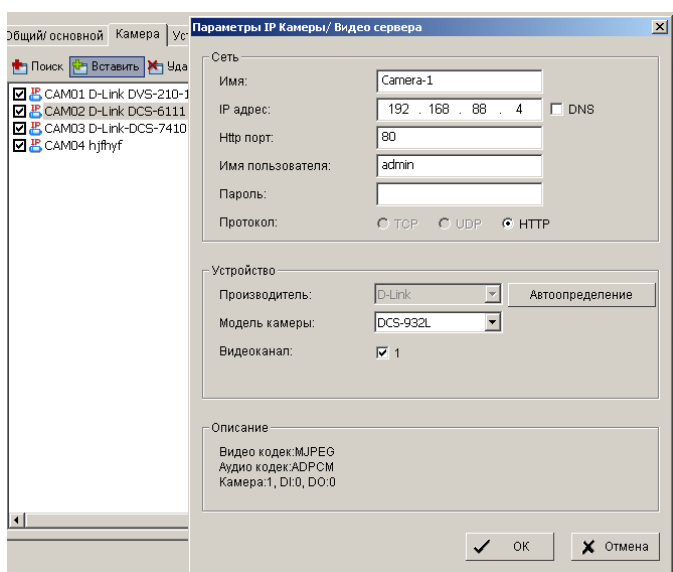
В левом окне список уже добавленных в систему камер. Снятие галочки с камеры деактивирует ее в системе.

Подраздел «Настройка» позволяет произвести дополнительные настройки выбранной камеры, в данном случае "CAM02". Нажатие кнопки «Открыть Web-интерфейс» производит запуск интернет-браузера и открытие Web-интерфейса камеры. Кнопка «Настройки камеры» позволяет изменить тип видео (MJPEG, MPEG4, H.264), частоту кадров, качество и разрешение изображения. Кнопка «Параметры

видео» позволяет регулировать параметры изображения: яркость, контраст, насыщенность и цветность.

Добавление новой камеры

Нажимаем кнопку «Вставить» в левом верхнем углу окна и, в открывшемся окне, вводим данные добавляемой камеры

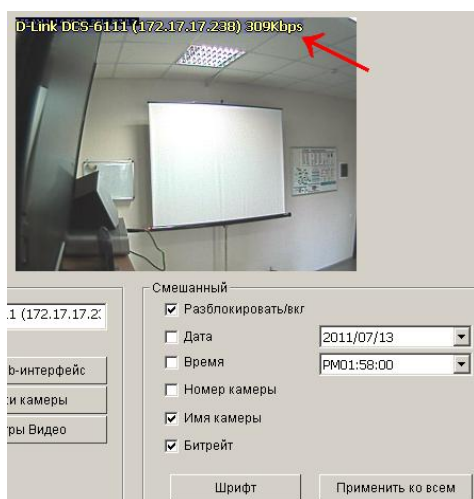


- Имя – название камеры, добавляемое в изображение с камеры
- IP адрес – нажав кнопку DNS можно ввести доменное имя камеры, в противном случае нужно вводить IP адрес
- HTTP порт – по-умолчанию 80
- Имя пользователя/пароль – параметры пользователя, заданные на самой камере
- Протокол – выбирается в зависимости от возможностей камеры, как правило HTTP
- Модель камеры – при нажатии

«Автоопределение» система сама определит модель или можно выбрать из списка

- Videоканал – в зависимости от возможностей камеры, как правило 1

Кнопка «Удалить» удаляет выбранную камеру из системы. Кнопка «Настроить» позволяет изменить параметры, введенные при добавлении камеры.



Подраздел «Смешанный» позволяет добавить в левый верхний угол видео с камеры дополнительную информацию при включенной галочке «Разблокировать /вкл». Добавляемые данные: дата, время, номер камеры, имя камеры, скорость видеопотока.

Так же можно кнопкой «Шрифт» изменить шрифт добавляемого текста. Кнопка «Применить ко всем» применяет настройки данного раздела ко всем камерам в системе.

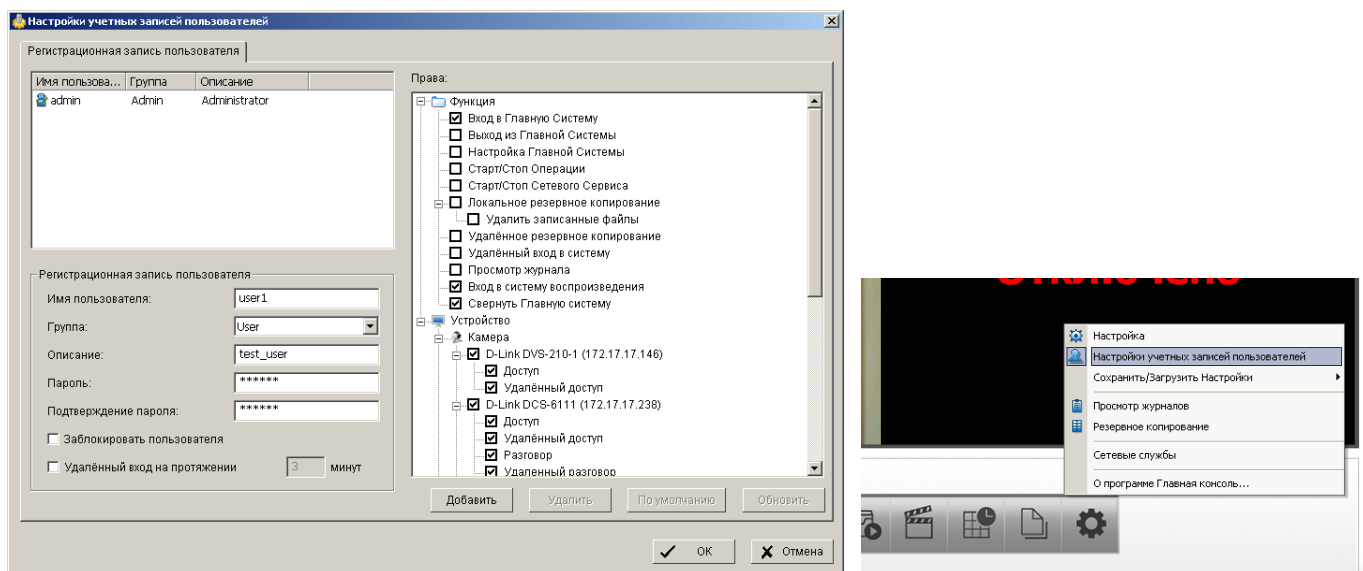
В следующей закладке «Устройства I/O» можно включать/выключать встроенные в камерах датчики ввода/вывода. Все включенные могут использоваться в «Интеллектуальной системе защиты».

Закладка «Настройка PTZ» позволяет изменять параметры внешней или встроенной системы позиционирования камер: скорости поворота, наклона и зумирования (увеличения/уменьшения).

В закладке «Горячая линия» задаются параметры почты, для отправки по e-mail сообщений о событиях: срабатывание датчиков ввода/вывода, недоступность камер, переполнение диска и т.п.

Раздел «Контактная информация» используется как записная книжка для хранения какой-либо контактной информации.

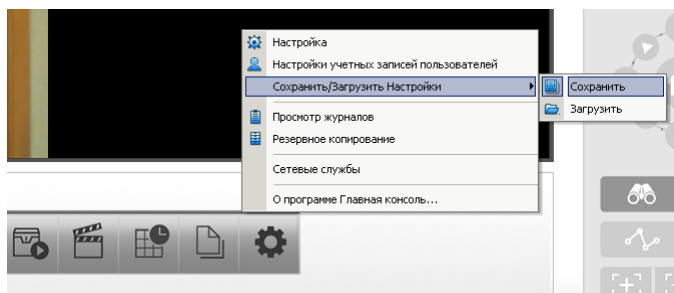
Добавление пользователей, права доступа



В разделе «Настройки учетных записей пользователей» можно изменить права выбранного пользователя или создать нового пользователя.

Для создания нового пользователя в блоке «Регистрационная запись пользователя» заполните поля желаемым именем пользователя, паролем, описанием. Выбор «Группы» включает/выключает определенные предустановленные права в правом столбце «Права». Их можно изменять по желанию.

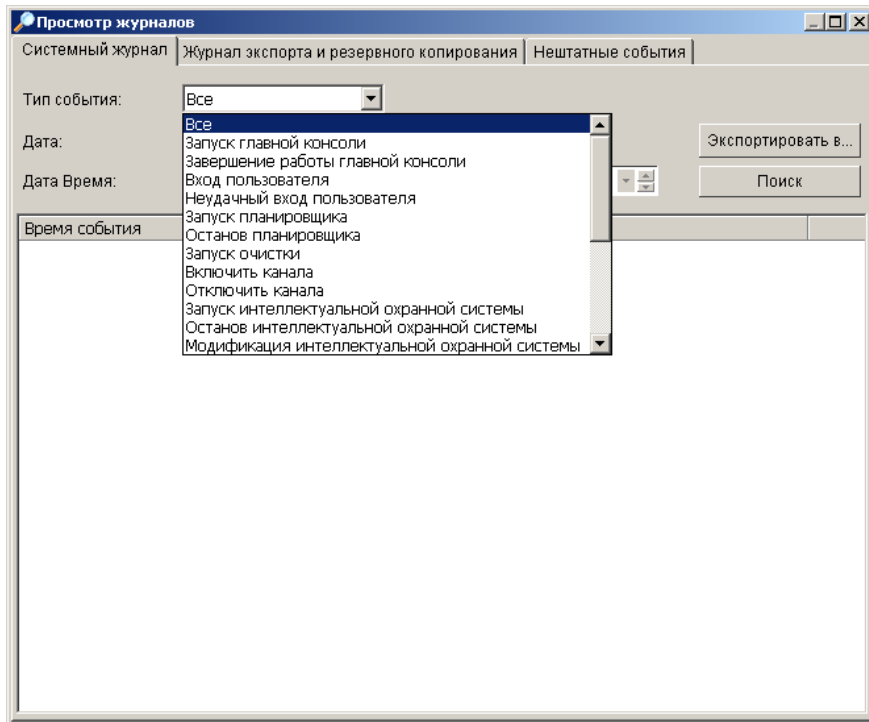
Сохранение/Загрузка настроек



В разделе «Сохранить/Загрузить настройки» вы можете сохранить текущие настройки в указанном месте или загрузить ранее сохраненные настройки.

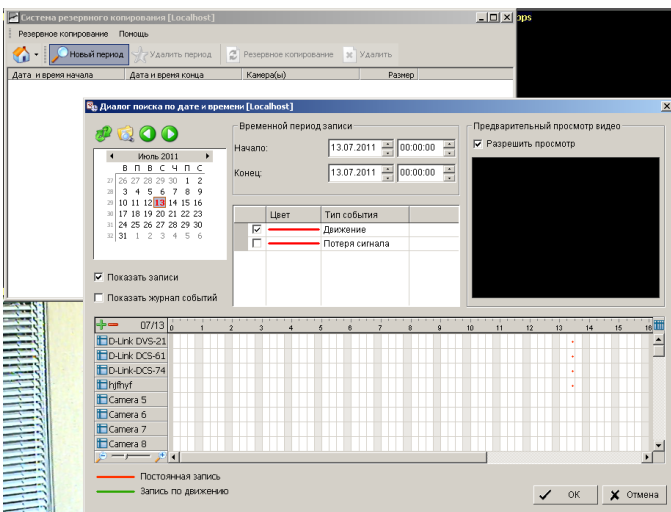
Журнал событий

Все события, зафиксированные D-ViewCam, срабатывание датчика ввода, отработка датчика вывода, детектирование движение, переполнение диска и т.п., записываются в журнал и хранятся в системе. Зайдя в раздел «Просмотр журналов» вы можете просмотреть системный журнал, журнал экспорта и резервного копирования и нештатные события. Для ограничения результата поиска можно задать нужный тип события, а так же интересующий промежуток дата/время.



Резервное копирование

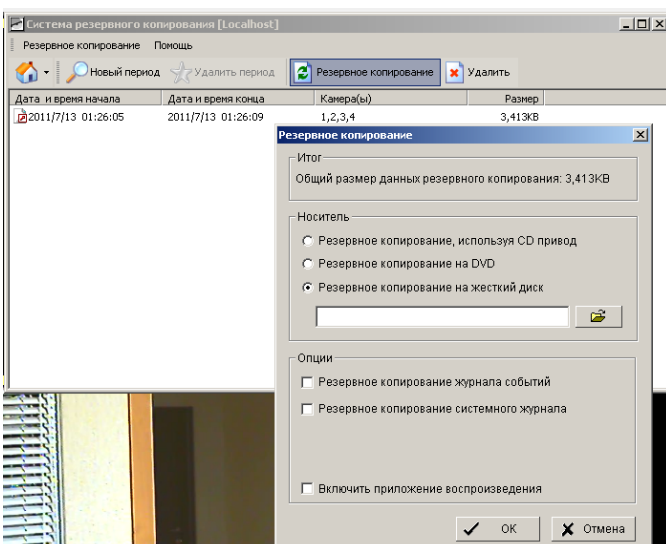
Выбрав раздел «Резервное копирование» или запустив «Backup System» вы можете сделать резервную копию архива для определенных камер в выбранный промежуток времени.



Нажав кнопку «Новый период» открывается окно выборки по камерам, времени и дате.

В нижней части окна показаны камеры и шкала времени суток. Выбрать временной период можно, указав промежуток времени во «Временной период записи» или выбрав мышкой определенные камеры и период.

По окончании нажать кнопку ОК.



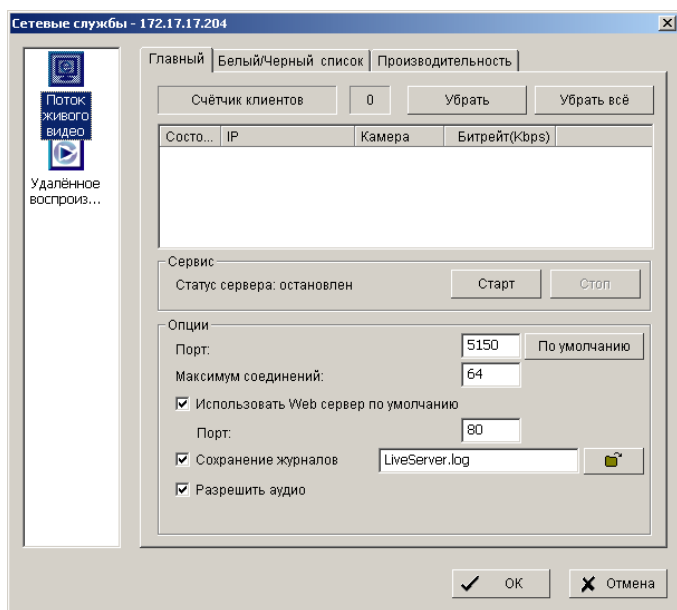
Нажав кнопку «Резервное копирование» открывается окно с выбором носителя для копии – это может быть CD привод, DVD или жесткий диск/серверный диск/USB накопитель и т.п.

Так же в копию можно включить журнал событий и системный журнал.

Включив галочку «Включить приложение воспроизведения» на носитель будет записана «Playback System», позволяющая на любом компьютере с Windows, без установленного D-ViewCam, просмотреть резервный архив.

Просмотр живого видео с камер через Интернет

Для просмотра требуется программа «Remote Live Viewer» из комплекта D-ViewCam. В основном модуле должна быть включена служба «Сервер просмотра живого видео». Как писалось выше, его можно запускать автоматически, при старте D-ViewCam, или же запустить/остановить вручную через меню «Основные настройки / Сетевые службы / Поток живого видео».



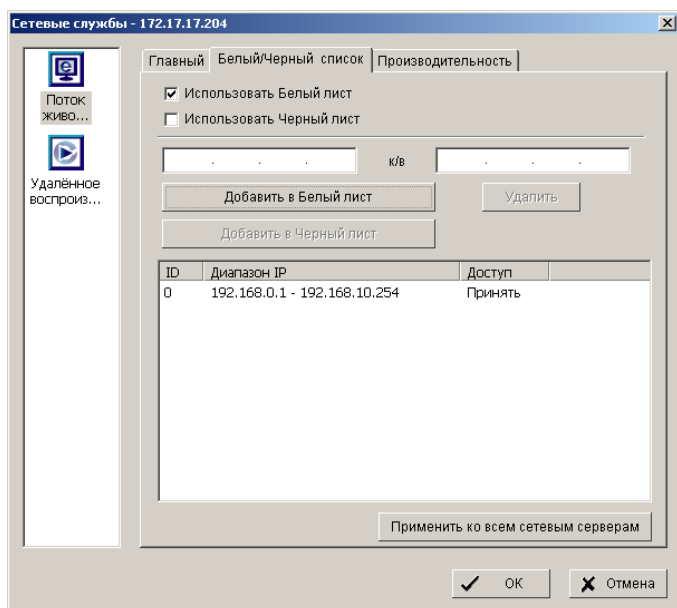
В статусе сервера видно, запущена служба или нет. Для запуска нажмите кнопку «Старт» и для остановки «Стоп».

Поле «Порт» рекомендуется по возможности не менять, оставить значение 5150.

Максимум соединений – максимальное кол-во пользователей, подключенных в один момент времени к данной службе.

Включив галочку «Использовать Web-сервер» вы можете просматривать камеры без «Remote Live Viewer», используя Internet Explorer, введя в поле адреса http://ip_адрес_компьютера_с_D-ViewCam

Внимание! Бесплатная версия D-ViewCam имеет ограничение – удаленный просмотр позволяет просматривать не более одной камеры в один момент времени.



В закладке «Белый/Черный список» вы можете указать диапазон IP адресов имеющих доступ к просмотру (белый) и запрещенных к доступу (черный).

Принцип пополнения списка – в первом поле пишется первый адрес диапазона IP адресов, во втором – последний.

Включив галочку «Белый лист» доступ будут иметь только те адреса, которые есть в списке.

Включив галочку «Черный лист» доступ будет разрешен всем, кроме адресов из списка.

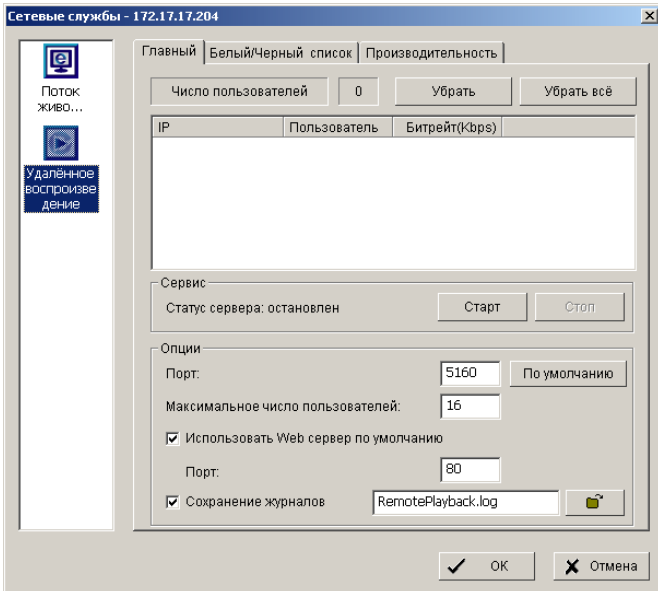
комбинированный. Это нужно, например, в том случае, если нужно запретить доступ некоторым адресам, присутствующим в белом списке.

Включив обе галочки список будет

В закладке «Производительность» можно видеть нагрузку по трафику, создаваемую пользователями данного сервиса.

Просмотр архива видео через Интернет

Для просмотра требуется программа «Playback System» из комплекта D-ViewCam. В основном модуле должна быть включена служба «Удаленное воспроизведение». Как писалось выше, его можно запускать автоматически, при старте D-ViewCam, или же запустить/остановить вручную через меню «Основные настройки / Сетевые службы / Удаленное воспроизведение».



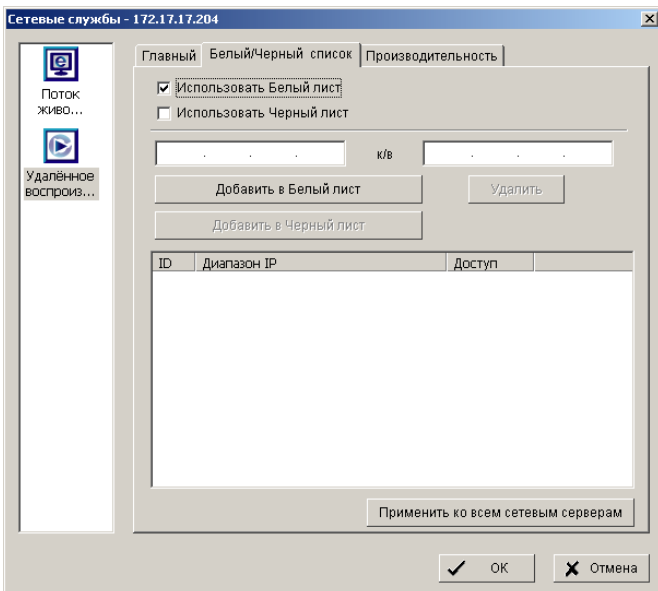
В статусе сервера видно, запущена служба или нет. Для запуска нажмите кнопку «Старт» и для остановки «Стоп».

Поле «Порт» рекомендуется по возможности не менять, оставить значение 5160.

Максимальное число пользователей – максимальное кол-во пользователей, подключенных в один момент времени к данной службе.

Включив галочку «Использовать Web-сервер» вы можете просматривать камеры без «Playback System», используя Internet Explorer, введя в поле адреса `http://ip_адрес_компьютера_c_D-ViewCam`

Внимание! Бесплатная версия D-ViewCam имеет ограничение – удаленный просмотр позволяет просматривать не более одной камеры в один момент времени.



В закладке «Белый/Черный список» вы можете указать диапазон IP адресов имеющих доступ к просмотру (белый) и запрещенных к доступу (черный).

Принцип пополнения списка – в первом поле пишется первый адрес диапазона IP адресов, во втором – последний.

Включив галочку «Белый лист» доступ будут иметь только те адреса, которые есть в списке.

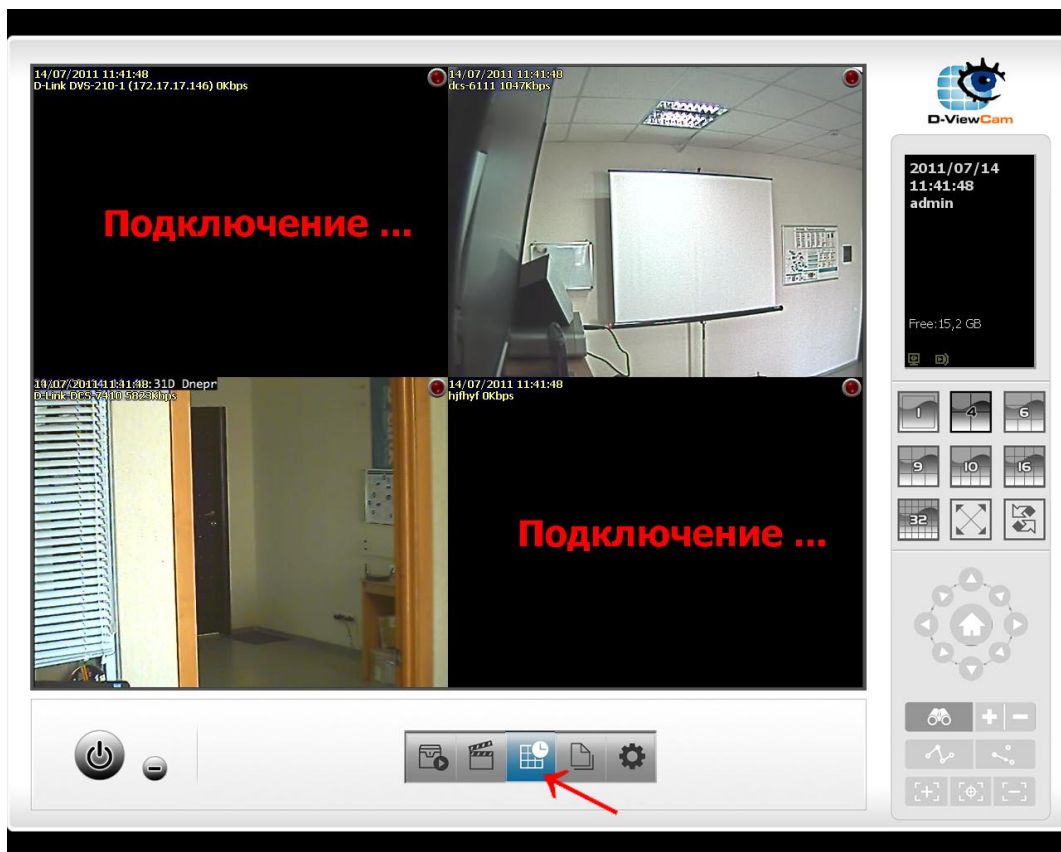
Включив галочку «Черный лист» доступ будет разрешен всем, кроме адресов из списка.

Включив обе галочки список будет комбинированный. Это нужно, например, в том случае, если нужно запретить доступ некоторым адресам, присутствующим в белом списке.

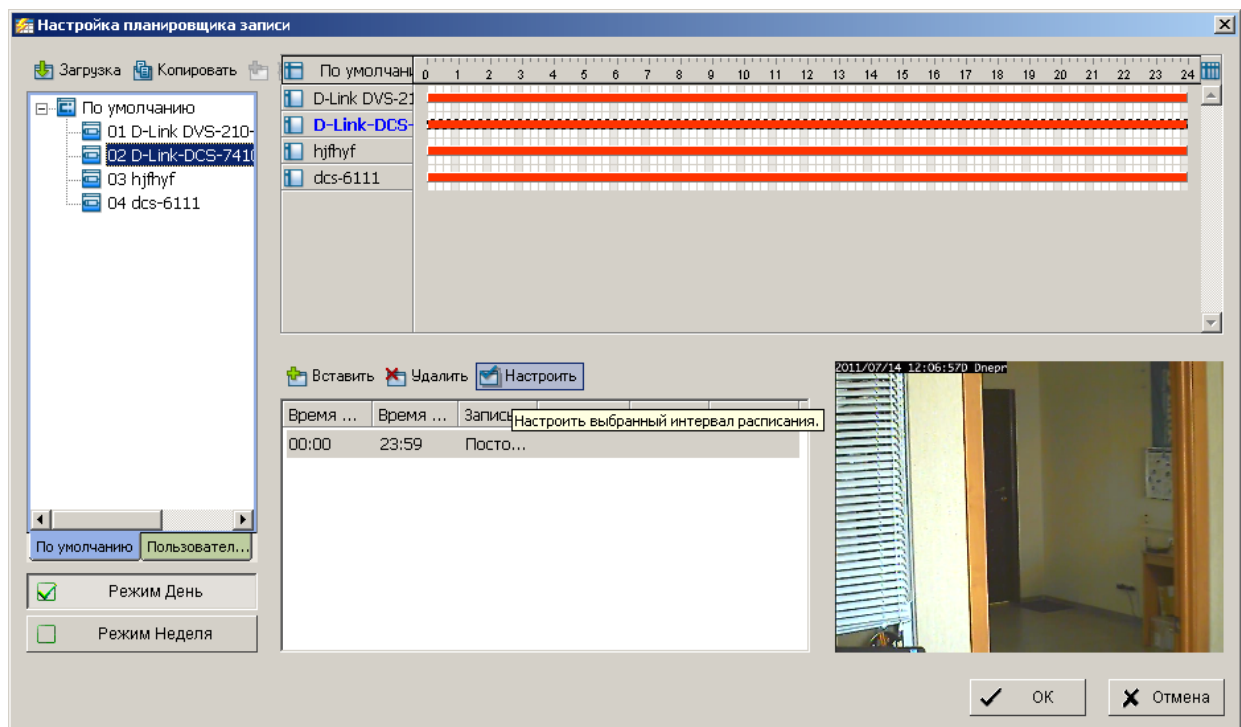
В закладке «Производительность» можно видеть нагрузку по трафику, создаваемую пользователями данного сервиса.

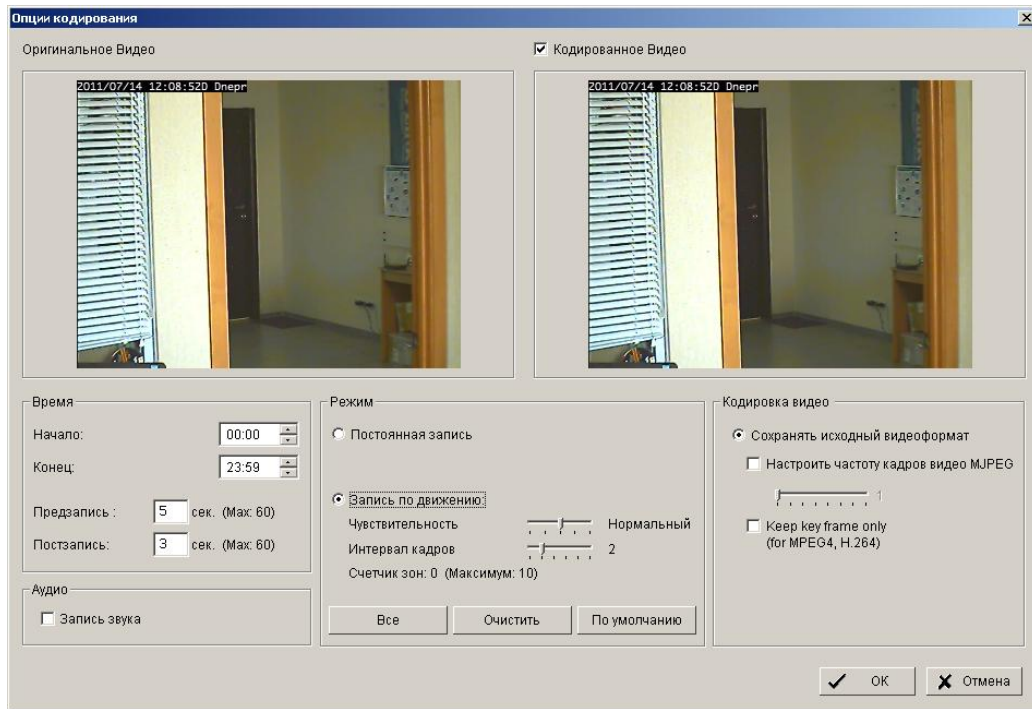
Настройка планировщика записи

Для настройки записи заходим в раздел «Настройка планировщика записи»



Как видно в открывшемся окне все камеры изначально настроены на постоянную запись. Планировщик позволяет изменить правило записи с заданием записи только в определенные дни и время суток. Так же можно выбрать запись по детектору движения. Для настройки выбираем интересующую нас камеру и нажимаем кнопку «Настроить».



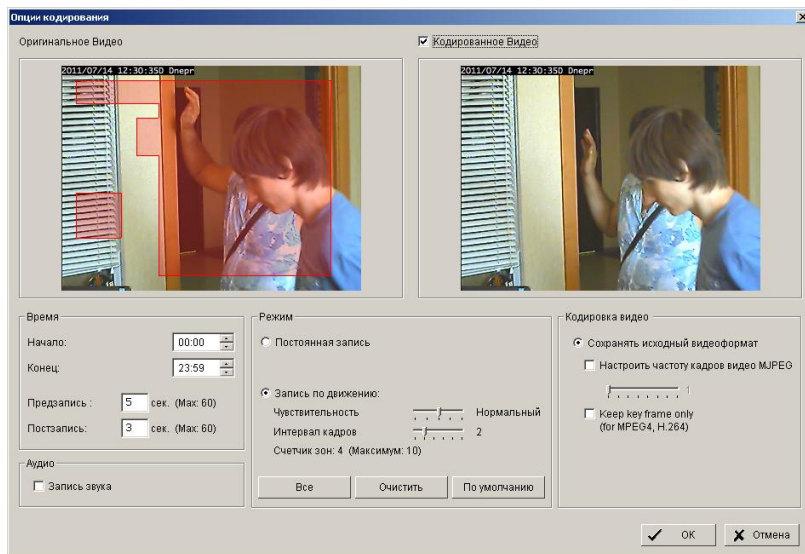


D-ViewCam кодирует и сохраняет входящее видео в своем собственном формате. Для того, что бы увидеть качество перекодированного изображения, включите галочку «Кодированное видео».

В разделе «Время» можно задать промежуток времени суток, когда будет производиться запись. Поле «Предзапись» позволяет добавить в начало записи указанное кол-во секунд перед включением записи. Эта функция очень полезна при использовании детектора движения – вы увидите, что происходило до того, как сработал датчик. «Постзапись» соответственно сколько времени будет продолжаться запись после отключения детектора движения.

Все видео D-ViewCam пишет без звука. Если камера имеет микрофон и требуется запись со звуком включите галочку «Запись звука».

По-умолчанию включен режим «Постоянная запись». Если этого не требуется можно переключить режим на «Запись по движению». В этом режиме можно мышкой выделить на левом изображении до 10-ти зон, которые будут проверяться на движение.

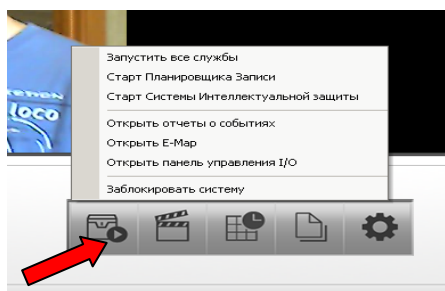


Принцип работы детектора – изменение картинки за указанный «Интервал кадров». «Чувствительность» - как сильно должна измениться картинка, что бы детектор зафиксировал движение. Выделенные зоны подсвечены зеленым цветом. В случае фиксирования движения цвет изменяется на красный.

Кнопка «Все» делает одну зону на все изображение, кнопка «Очистить» удаляет все отмеченные зоны.

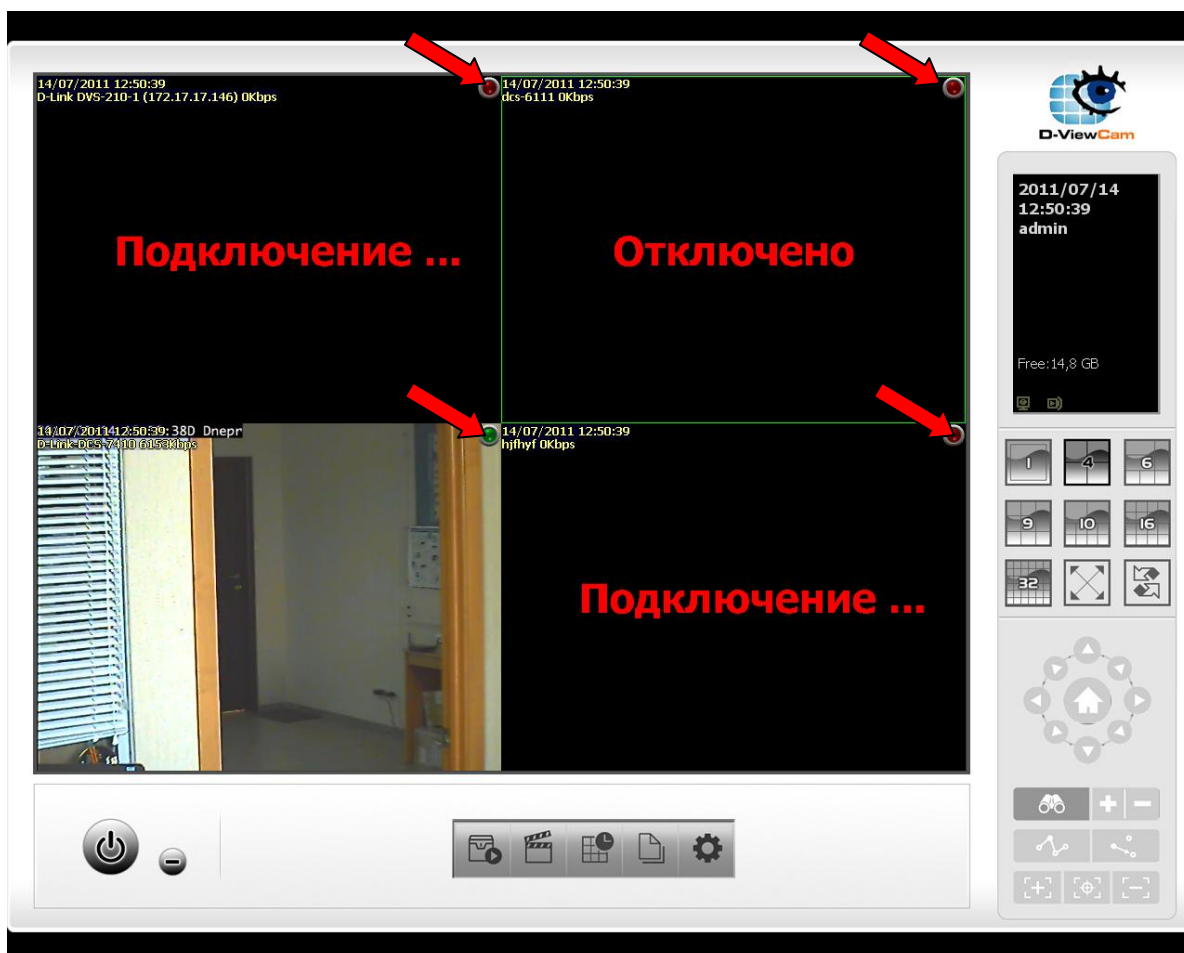
В разделе «Кодировка видео» рекомендуется ничего не изменять.

Включение записи



Для включения режима записи нажмите кнопку «Старт меню» и выберите пункт «Старт планировщика записи».

После включения планировщика записи в правом верхнем углу изображения с камер появится кружок. Если идет запись он будет красного цвета, в режиме ожидания – зеленого.



Основная панель

