

Kiirpaigaldusjuhend

Võrgukaamera

DCS-932L

Version 1.0



Pakendi osad



DCS-932L
võrgukaamera



Toiteadapter



CAT5 UTP
Ethernet-kaabel



CD-ketas koos
juhendi ja tarkvaraga

Kui mõni pakendi osadest puudub, pöörduge palun edasimüüja poole.

Enne paigaldamist

Selleks, et saaksite kaamera edukalt paigaldada, veenduge alloleva olemasolus:

- Internetiühendus
- Ruuter, mis on ühendatud lairibamodemiga
- Arvuti, millel on Windows XP või Vista (32/64-bit), millel on Internet Explorer 6 või kõrgem versioon ja ActiveX kontrollid on lubatud

Käivitage paigaldusviisard

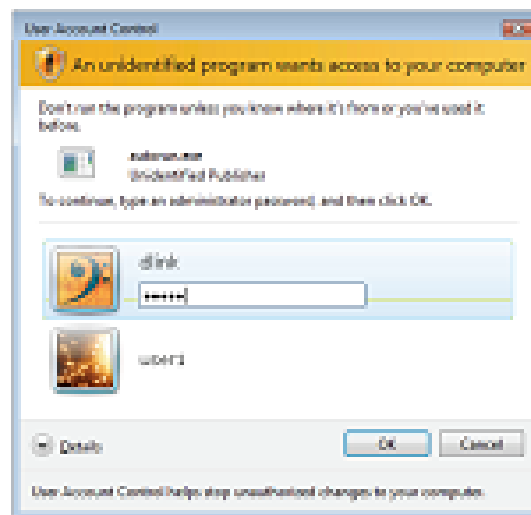
Ärge paigaldage ega ühendage veel enda kaamerat!

1. Eemaldage pakendist paigaldusviisardit sisaldav CD
2. Sisestage CD arvuti CD-kettalugejasse ja veenduge, et arvutil on toimiv internetiühendus. Paigaldusviisard käivitub automaatselt.

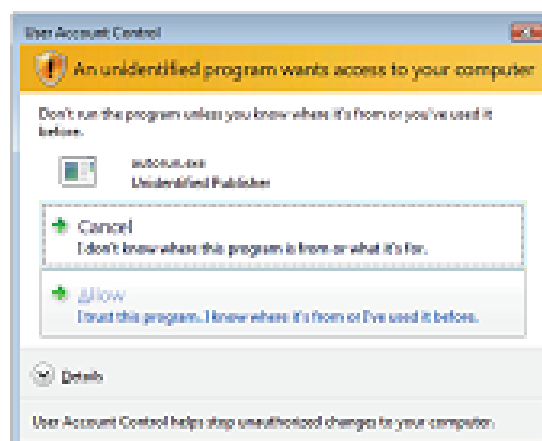
Kui paigaldusviisard ei käivitu, avaga enda arvutis My Computer alt CD ja tehke topeltklakk failil autorun.exe.

Vista kasutajad: D-Link paigaldusviisardi käivitamiseks peate olema arvutisse sisselogitud administraatori õigustega.

Kui ekraanile ilmub allolev aken, valige kasutajakonto, millel on administraatori õigused, sisestage nõutud salasõna ja siis klikake **OK**.



Kui ekraanile ilmub allolev aken, klikake jätkamiseks **Allow**.

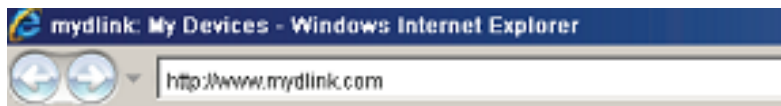


3. Viisardi käivitamiseks klikake nuppu **Start** ning järgige kaamera seadistamiseks paigaldusviisardi juhendeid.

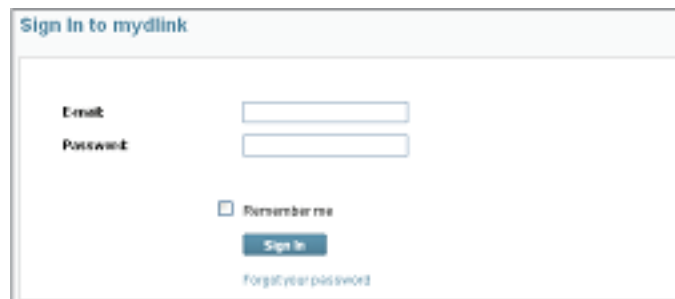


4. mydlink kasutamise alustamiseks:

- A. Avage Internet Explorer ja minge aadressile <http://www.mydlink.com>



- B. Klikake lehe paremas ülanurgas olevat linki Sign In ning logige enda kontosse sisse.



- C. Valige seadmete nimekirjast enda kaamera ning ilmub teie kaamera otsepilt



Probleemide lahendamine

1. Mida pakub mulle mydlink.com?

Mydlink.com pakub kasutajatele kiiret ja lihtsat moodust, et vaadata või juhtida mitut erinevat kaamerat üle interneti. Saate lisada enda kaamera enda mydlink.com kontole pärast paigaldusviisardi läbimist. Kasutajad saavad mydlink kontole sisse logida ning pääseda enda kontrol olevatele seadmetele ligi suvalisest internetti ühendatud arvutist igal ajal ning ükskõik, kus parasjagu paiknete.

2. Mis on minu mydlink number? Milleks seda kasutatakse?

Igal kaameral on unikaalne 8-kohaline mydlink number, mida näete kaamera tagumisel küljel oleval sildil. See 8-kohaline number identifitseerib teie seadet ning selle peab lisama mydlink.com kontole.

3. Mida ma saan teha kui DCS-932L ei tööta korralikult?

- Proovige kasutada CD-I olevat viisardit
- Veendumaks, et riistvara on korralikult paigaldatud, kontrollige, et:
 - esipaneelil paiknev LED põleb tumeroheliselt
 - internetühendus töötab
 - ruuteri LAN ja WAN ühendused töötavad
 - ruuter toetab UPnP protokoll
 - teie kaamera töötab samas võrgus, kus ka arvuti
 - nii arvutil kui ka kaameral on töötav internetiühendus
- Kui teie kaamera ei tööta ikka veel, kontrollige ruuterit ning veenduge, et sellel on kõige uuem tarkvara.

4. Ma ei saa käivitada CD viisardit. Kuidas saan paigaldada enda kaamera DCS-932L?

Saate paigaldada kaamera, kasutades veebis asuvat viisardit:

- DCS-932L: <http://DCS-932L.mydlink.com>

Tehniline tugi

Kõik tarkvara uuendused ja dokumentatsioon on leitav D-Link veebilehel.

D-Link pakub klientidele tootetuge kogu toote garantiiperioodi vältel.

Veebileht: <http://www.dlink.ee>

FTP: <ftp://ftp.dlink.ru/pub/>

Email: info@dlink.ee

Telefon: +372 613 9771