

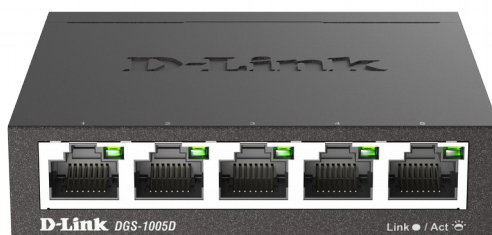
**D-Link®**

***D-Link***

***DGS-1005D***

***5-Port 10/100/1000Base-T Switch***

***Коммутатор с 5 портами 10/100/1000Base-T***



**Quick Installation Guide**

**Краткое руководство по установке**

## ***Package Contents***

Open the shipping carton of the switch and carefully unpack its contents. The carton should contain the following items:

- DGS-1005D Switch
- Power Adapter
- Wall Mounting Kit
- Quick Start Guide

**Note:** Using a power adapter with a different voltage than the one recommended for the device will cause damage and void the warranty for this product.

## ***Hardware Overview***

### **Interface Connectors**

<b>Connector</b>	<b>Description</b>
Ports 1-5	10/100/1000Base-T ports.
DC Power Input	Input jack for the power adapter.
Kensington Security Lock	Slot used to attach a physical Kensington security lock.

**Table 1**

### **LED Indicators**

<b>LED</b>	<b>Colour</b>	<b>Status</b>	<b>Description</b>
Power	Green	Solid light	Power on.
		Off	Power off.
Link/Act (Ports 1-5)	Green	Solid light	Connection to an Ethernet device.
		Blinking	The port is receiving or transmitting data.
		Off	No connection.

**Table 2**

## ***Hardware Installation***

### **Step 1**

Plug the supplied power adapter into the Switch and the other end into a power outlet. Verify the Power indicator is lit on the Switch.

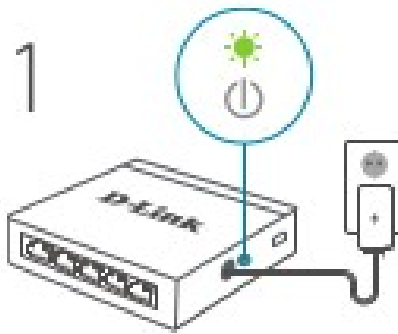


Figure 1

**Step 2**

If your switch will be uplinking to your existing router, connect another Ethernet cable from your router's LAN port to an available port on your switch.

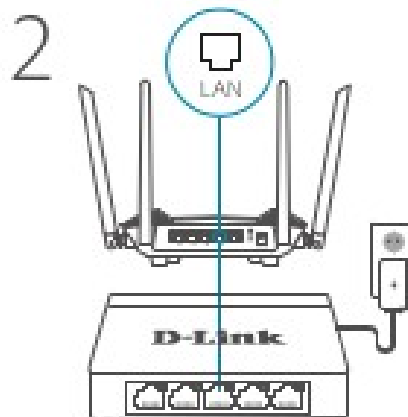


Figure 2

**Step 3**

Use one of the 5 ports on the DGS-1005D to hook up your network devices with a LAN cable.

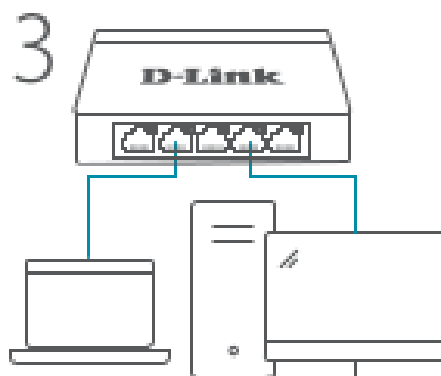


Figure 3

**Step 4**

Connect one end of an Ethernet cable into the device you want to connect to the Switch

and the other end into one of the Ethernet ports on the Switch. Check the Link lights (LEDs) on the Switch to verify a proper connection.

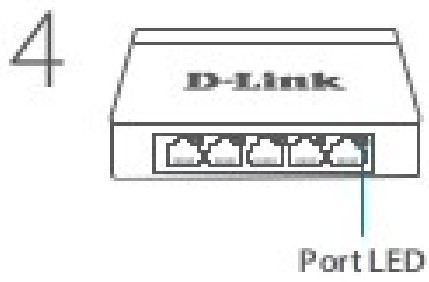


Figure 4

## **ПРАВИЛА И УСЛОВИЯ МОНТАЖА, БЕЗОПАСНОЙ ЭКСПЛУАТАЦИИ, ХРАНЕНИЯ, ТРАНСПОРТИРОВАНИЯ И УТИЛИЗАЦИИ**

Внимательно прочитайте данный раздел перед установкой и подключением устройства. Убедитесь, что устройство, адаптер питания и кабели не имеют механических повреждений. Устройство должно быть использовано только по назначению (прием/передача данных в компьютерных сетях), монтаж должен производиться в соответствии с документацией, размещенной на официальном сайте.

Устройство предназначено для эксплуатации в сухом, чистом, незапыленном и хорошо проветриваемом помещении с нормальной влажностью, в стороне от мощных источников тепла. Не используйте его на улице и в местах с повышенной влажностью. Не размещайте на устройстве посторонние предметы. Вентиляционные отверстия устройства должны быть открыты. Температура окружающей среды в непосредственной близости от устройства и внутри его корпуса должна быть в пределах от 0 до +40 °С.

Используйте адаптер питания только из комплекта поставки устройства. Не включайте адаптер питания, если его корпус или кабель повреждены. Подключайте адаптер питания только к исправным розеткам с параметрами, указанными на адаптере питания. Для подключения необходима установка легкодоступной розетки вблизи оборудования.

Не вскрывайте корпус устройства! Перед очисткой устройства от загрязнений и пыли отключите питание устройства. Удаляйте пыль с помощью влажной салфетки. Не используйте жидкие/аэрозольные очистители или магнитные/статические устройства для очистки. Избегайте попадания влаги в устройство и адаптер питания.

Устройство должно быть заземлено, если это предусмотрено конструкцией корпуса или вилки на кабеле питания. Для подключения необходима установка легкодоступной розетки вблизи оборудования.

Хранение и транспортирование устройства допускается только в заводской упаковке при температуре и влажности, указанных в технических характеристиках. Реализация – без ограничений. По окончании эксплуатации устройства обратитесь к официальному дилеру для утилизации оборудования.

Срок службы устройства – 2 года.

Гарантийный период исчисляется с момента приобретения устройства у официального дилера на территории России и стран СНГ и составляет один год.

Вне зависимости от даты продажи гарантийный срок не может превышать 2 года с даты производства изделия, которая определяется по 6 (год) и 7 (месяц) цифрам серийного номера, указанного на наклейке с техническими данными.

Год: Н - 2017, I - 2018, J - 2019, 0 - 2020, 1 - 2021, 2 - 2022, 3 - 2023, 4 - 2024, 5 - 2025, 6 - 2026.

Месяц: 1 - январь, 2 - февраль, ..., 9 - сентябрь, А - октябрь, В - ноябрь, С - декабрь.

При обнаружении неисправности устройства обратитесь в сервисный центр или группу технической поддержки D-Link.

## **Комплект поставки**

Откройте коробку и аккуратно распакуйте ее содержимое. Проверьте по списку наличие всех компонентов и убедитесь, что они не повреждены. Если что-либо отсутствует или есть повреждения, обратитесь к поставщику.

- Коммутатор DGS-1005D
- Адаптер питания
- Комплект для монтажа на стену
- Краткая инструкция по подключению

**Примечание:** использование адаптера питания с другими характеристиками и напряжением может повлечь выход из строя устройства и потерю гарантии.

## **Обзор аппаратной части**

### **Интерфейсы**

<b>Разъемы</b>	<b>Описание</b>
Порты 1-5	Порты 10/100/1000Base-T.
Разъем питания	Разъем предназначен для подключения адаптера питания.
Слот для кенсингтонского замка	Слот предназначен для установки кенсингтонского замка.

Таблица 1

### **Индикаторы**

<b>Индикатор</b>	<b>Цвет</b>	<b>Состояние</b>	<b>Описание</b>
Power	Зеленый	Горит	Питание включено.
		Не горит	Питание выключено.
Link/Act (порты 1-5)	Зеленый	Горит	К порту подключено устройство.
		Мигает	На порту выполняется передача или прием данных.
		Не горит	Устройство не подключено к порту.

Таблица 2

## **Установка коммутатора**

### **Шаг 1**

Подключите входящий в комплект поставки адаптер питания к соответствующему разъему на боковой панели коммутатора и к электрической розетке. Убедитесь, что индикатор питания на коммутаторе горит.

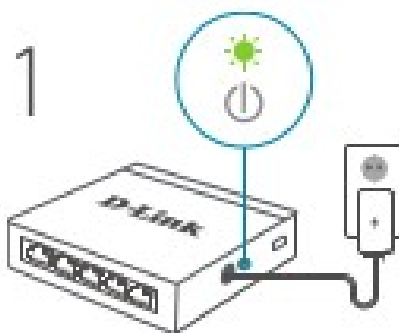


Рисунок 1

### Шаг 2

Если требуется подключить к коммутатору маршрутизатор, подключите Ethernet-кабель к порту LAN на маршрутизаторе и к доступному порту на коммутаторе.

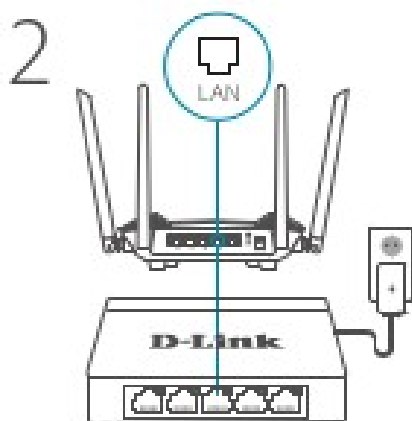


Рисунок 2

### Шаг 3

Подключите к DGS-1005D до 5 сетевых устройств с помощью Ethernet-кабелей.

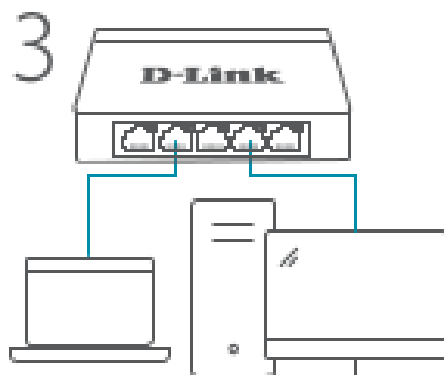


Рисунок 3

### Шаг 4

Подключите Ethernet-кабель к сетевому устройству и к одному из портов Ethernet на коммутаторе. Если соответствующий индикатор на коммутаторе горит, то устройство

подключено к порту надлежащим образом.

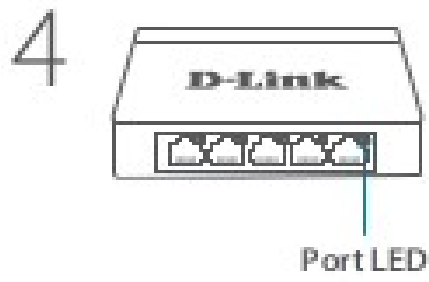


Рисунок 4

## Технические характеристики

Аппаратное обеспечение	
Интерфейсы	• 5 портов 10/100/1000Base-T
Индикаторы	• Power (на устройство) • Link/Act (на порт)
Разъем питания	• Разъем для подключения адаптера питания (постоянный ток)
Корпус	• Металл
Установка	• На стол • На стену
Функционал	
Стандарты и функции	• IEEE 802.3 10Base-T • IEEE 802.3u 100Base-TX • IEEE 802.3ab 1000Base-T • IEEE 802.3az Energy-Efficient Ethernet • Управление потоком IEEE 802.3x • Автоматическое согласование скорости и режима дуплекса • Автоматическое определение MDI/MDIX на всех портах
Дуплексный режим	• Полу-/полный дуплекс для скорости 10/100 Мбит/с • Полный дуплекс для скорости 1000 Мбит/с
Дополнительные функции	• Технология Green: экономия электроэнергии за счет определения статуса соединения и определения длины кабеля • IEEE 802.1p QoS: 8 очередей • IGMP Snooping
Производительность	
Коммутационная матрица	• 10 Гбит/с
Метод коммутации	• Store-and-forward
Размер таблицы MAC-адресов	• 2К записей
Макс. скорость перенаправления 64-байтных пакетов	• 7,44 Mpps
Изучение MAC-адресов	• Автоматическое обновление
Буфер пакетов	• 128 КБ
Jumbo-фрейм	• 9 216 байт
Физические параметры	
Размеры (Д x Ш x В)	• 91 x 85 x 22,4 мм
Вес	• 190 г

<b>Условия эксплуатации</b>	
Питание	<ul style="list-style-type: none"> <li>• Внешний адаптер питания: <ul style="list-style-type: none"> <li>- Выход: 5 В постоянного тока, 1 А</li> <li>• Длина кабеля адаптера питания: 1,2 м</li> </ul> </li> </ul>
Максимальная потребляемая мощность	<ul style="list-style-type: none"> <li>• 2,87 Вт</li> </ul>
Потребляемая мощность в режиме ожидания	<ul style="list-style-type: none"> <li>• 0,47 Вт</li> </ul>
Тепловыделение	<ul style="list-style-type: none"> <li>• 2,87 Вт (9,79 БТЕ/час)</li> </ul>
MTBF (часы)	<ul style="list-style-type: none"> <li>• 1 479 725</li> </ul>
Система вентиляции	<ul style="list-style-type: none"> <li>• Пассивная</li> </ul>
Температура	<ul style="list-style-type: none"> <li>• Рабочая: от 0 до 40 °C</li> <li>• Хранения: от -10 до 70 °C</li> </ul>
Влажность	<ul style="list-style-type: none"> <li>• При эксплуатации: от 0% до 95% без конденсата</li> <li>• При хранении: от 0% до 95% без конденсата</li> </ul>
<b>Прочее</b>	
Сертификаты	<ul style="list-style-type: none"> <li>• RoHS</li> </ul>
Безопасность	<ul style="list-style-type: none"> <li>• LVD</li> <li>• BSMI</li> <li>• CCC</li> <li>• EN62368-1</li> </ul>
EMI/EMC	<ul style="list-style-type: none"> <li>• FCC Class B</li> <li>• CE Class B</li> <li>• ICES-003 Class B</li> <li>• KCC</li> <li>• RCM</li> <li>• CCC</li> <li>• BSMI</li> </ul>

## **Техническая поддержка**

Обновления программного обеспечения и документация доступны на Интернет-сайте D-Link. D-Link предоставляет бесплатную поддержку для клиентов в течение гарантийного срока. Клиенты могут обратиться в группу технической поддержки D-Link по телефону или через Интернет.

Техническая поддержка компании D-Link работает в круглосуточном режиме ежедневно, кроме официальных праздничных дней. Звонок бесплатный по всей России.

**Техническая поддержка D-Link:**  
8-800-700-5465

**Техническая поддержка через Интернет:**  
<http://www.dlink.ru>  
e-mail: [support@dlink.ru](mailto:support@dlink.ru)

**Изготовитель:**  
Д-Линк Корпорейшн, 11494, Тайвань, Тайбэй, Нэйху Дистрикт, Синху 3-Роуд, № 289

**Уполномоченный представитель, импортер:**  
ООО “Д-Линк Трейд”  
390010, г. Рязань, пр. Шабулина, д.16  
Тел.: +7 (4912) 575-305

**Адреса офисов:**  
**Россия**  
Москва, Графский переулок, 14  
Тел.: +7 (495) 744-00-99  
e-mail: [mail@dlink.ru](mailto:mail@dlink.ru)

**Беларусь**  
Мінск, пр-т Незалежнасці, 169  
Тэл.: +375 (17) 218-13-65  
e-mail: [support@dlink.by](mailto:support@dlink.by)

**Қазақстан**  
Алматы, Құрманғазы к-сі, 143 үй  
Тел.: +7 (727) 378-55-90  
e-mail: [almaty@dlink.ru](mailto:almaty@dlink.ru)



**D-Link®**

Версия 1.1 2026-01-22