



DMC-300SC

10/100Base-TX to 100Base-FX
Single-Fiber Media Converter

Медиаконвертер с 1 портом 10/100Base-TX и
1 портом 100Base-FX с разъемом SC для
многомодового оптического кабеля (до 2 км)

Quick Installation Guide **Краткое руководство по установке**



RECYCLABLE

INTRODUCTION

This Quick Installation Guide gives step-by-step instructions for setting up the D-Link Media Converter. The model you have purchased may appear slightly different from those shown in the illustrations. For more detailed information about the switch, its components, making network connections and technical specifications, please refer to the User Manual.

PACKAGE CONTENTS

These are the items included with your DMC-300SC purchase:

- DMC-300SC Media Converter
- Power Adapter
- User Manual
- Warranty Certificate

If any of the above items are damaged or missing, please contact your local reseller for replacement.

Attention!

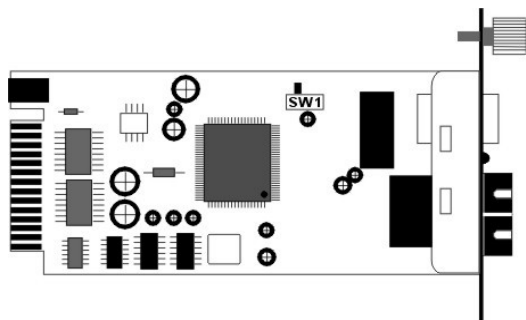
Using a power supply with a different voltage rating will damage and void the warranty for this product.

CONNECTING TO POWER

1. This Converter is a plug-and-play device.
2. Connect the supplied AC to DC power adaptor with a power voltage of 5Vdc/1Amp to the DC-Jack on the converter, and then attach the plug into a standard AC outlet.

SLIDING SWITCH

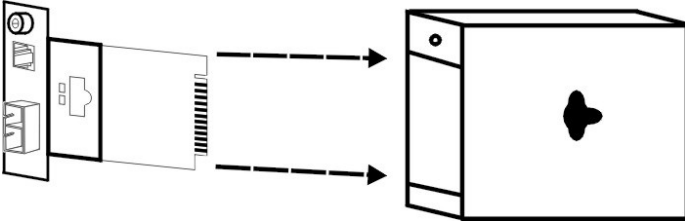
There is a sliding switch for duplex mode setting for fiber port. Refer to the table below for more details.



	Half Duplex		Full Duplex (default)
--	-------------	--	-----------------------

INSTALLING IN A CHASSIS

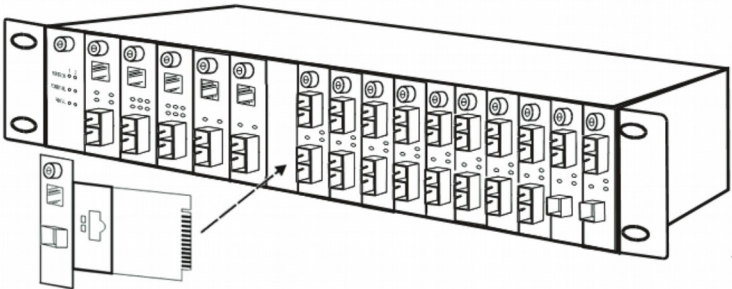
The Converter can be fit into any of the expansion slots on DMC-1000 chassis.



Unscrew and pull out the media
converter board

First, install the converter onto a carrier supplied with the chassis:

- Step 1. Unscrew and pull out the media converter board.
- Step 2. Plug in the media board to any of the vacant slots.
- Step 3. Fit the converter onto the carrier and use the screw to secure it.



LED INDICATOR

The LED indicators give you instant feedback on status of the converter:



LEDs	State	Indication
Power (PWR)	Steady	Power on
	Off	Power off
100 Mbps (100)	Steady	Runs at 100Mbps on TX port
	Off	Runs at 10Mbps on TX port
TX Port (TX) FX Port (FX) FDX/COL	Steady (FDX)	Connection in full duplex mode FDX = Full Duplex
	Lights Off	Connection in half duplex mode
	Blinking (COL)	Data collision
TX Port (TX) FX Port (FX) LINK/ACT	Steady(LINK)	A valid network connection is established
	Lights Off	The link is not active
	Blinking (ACT)	Data transmitting or receiving ACT = Activity

ПРАВИЛА И УСЛОВИЯ БЕЗОПАСНОЙ ЭКСПЛУАТАЦИИ

Внимательно прочитайте данный раздел перед установкой и подключением устройства. Убедитесь, что устройство не имеет механических повреждений. Устройство должно быть использовано только по назначению, в соответствии с кратким руководством по установке.

Устройство предназначено для эксплуатации в сухом, чистом, незапыленном и хорошо проветриваемом помещении с нормальной влажностью, в стороне от мощных источников тепла. Не используйте его на улице и в местах с повышенной влажностью. Не размещайте на устройстве посторонние предметы. Вентиляционные отверстия устройства должны быть открыты. Температура окружающей среды в непосредственной близости от устройства и внутри его корпуса должна быть в пределах от 0 до +40 °С.

Электропитание должно соответствовать параметрам, указанным в технических характеристиках устройства.

Не вскрывайте корпус устройства! Перед очисткой устройства от загрязнений и пыли отключите питание устройства. Удаляйте пыль с помощью влажной салфетки. Не используйте жидкие/аэрозольные очистители или магнитные/статические устройства для очистки. Избегайте попадания влаги в устройство и адаптер питания.

Срок службы устройства - 2 года.

Гарантийный период исчисляется с момента приобретения устройства у официального дилера на территории России и стран СНГ и составляет один год.

Вне зависимости от даты продажи гарантийный срок не может превышать 2 года с даты производства изделия, которая определяется по 6 (год) и 7 (месяц) цифрам серийного номера, указанного на наклейке с техническими данными.

Год: 9 - 2009, А - 2010, В - 2011, С - 2012, D - 2013, Е – 2014, F - 2015, G - 2016, H - 2017, I - 2018.

Месяц: 1 - январь, 2 - февраль, ..., 9 - сентябрь, А – октябрь, В - ноябрь, С - декабрь.

ВВЕДЕНИЕ

В этом кратком руководстве по установке даны пошаговые инструкции по настройке медиаконвертера DMC-300SC с 1 портом 10/100Base-TX и 1 портом 100Base-FX с разъемом SC для одномодового оптического кабеля. Приобретенная модель может незначительно отличаться от показанной на иллюстрациях. За более подробной информацией о медиаконвертере, его компонентах, настройке подключения к сети и технических характеристиках обращайтесь к руководству пользователя.

КОМПЛЕКТ ПОСТАВКИ

- Медиаконвертер DMC-300SC
- Адаптер питания
- Эксплуатационная документация
- Гарантийный талон

Если что-либо отсутствует, обратитесь к Вашему поставщику.

Внимание!

Использование источника питания с другими характеристиками и напряжением может повлечь выход из строя устройства и потерю гарантии.

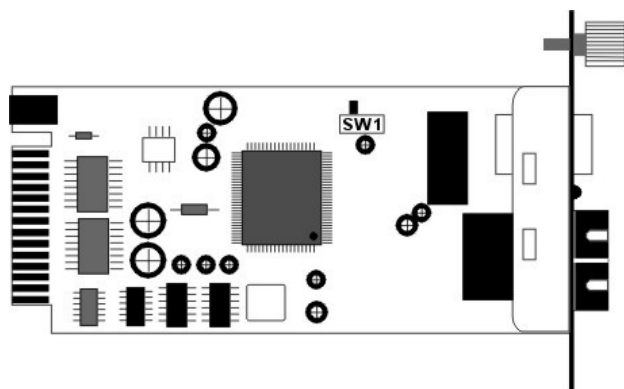
ПОДКЛЮЧЕНИЕ ПИТАНИЯ

Медиаконвертер DMC-300SC поддерживает технологию Plug-and-play.

Подключите адаптер питания постоянного тока 5 В / 1 А, входящий в комплект поставки, к разъему питания на задней панели медиаконвертера, затем вставьте вилку в стандартную электрическую розетку с диапазоном напряжений от 100 до 240 В переменного тока.

ПЕРЕКЛЮЧАТЕЛЬ

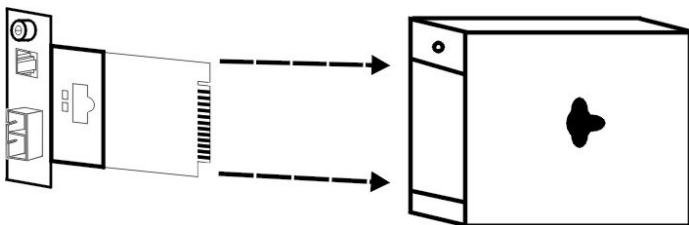
Плата медиаконвертера DMC-300SC оснащена переключателем для выбора режима полного дуплекса/полудуплекса.



УСТАНОВКА В ШАССИ

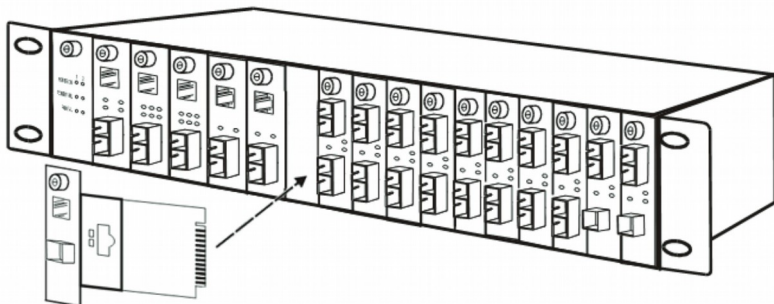
Для установки медиаконвертера в слот шасси DMC-1000 выполните следующие действия:

Шаг 1. Снимите корпус медиаконвертера.



Шаг 2. Открутите винт и снимите фальш-панель с нужного слота расширения.

Шаг 3. Установите медиаконвертер в шасси и закрепите его.



СВЕТОВЫЕ ИНДИКАТОРЫ

Индикаторы позволяют отслеживать состояние медиаконвертера:



Индикатор	Состояние	Описание
Питание (PWR)	Горит	Питание включено
	Не горит	Питание выключено
100 Мбит/с (100)	Горит	Порт TX работает на скорости 100 Мбит/с
	Не горит	Порт TX работает на скорости 10 Мбит/с
Порт TX (TX) Порт FX (FX) FDX/COL	Горит (FDX)	Соединение в дуплексном режиме FDX = полный дуплекс
	Не горит	Соединение в полудуплексном режиме
	Мигает (COL)	Ошибка при передаче данных
Порт TX (TX) Порт FX (FX) LINK/ACT	Горит (LINK)	Сетевое соединение установлено
	Не горит	Нет соединения
	Мигает (ACT)	Передача и прием данных ACT = Activity

ТЕХНИЧЕСКИЕ ХАРАКТЕРИСТИКИ

Интерфейсы	<ul style="list-style-type: none">• порт 10/100Base-TX• порт 10/100Base-FX SC
Индикаторы	<ul style="list-style-type: none">• PWR• Link/Act• Full Duplex/Collision• 100 (для порта на витой паре)
Дуплексный режим	<ul style="list-style-type: none">• Полудуплекс / Полный дуплекс
Скорость передачи данных	<ul style="list-style-type: none">• Ethernet: 10 Мбит/с (полудуплекс) / 20 Мбит/с (полный дуплекс)• Fast Ethernet: 100 Мбит/с (полудуплекс) / 200 Мбит/с (полный дуплекс)
Функции	<ul style="list-style-type: none">• Преобразование среды передачи данных из 10/100Base-TX в 100Base-FX• Передача на полной скорости канала• Возможность использования в качестве отдельного устройства или при установке в шасси• Горячая замена при установке в шасси
Jumbo-фрейм	<ul style="list-style-type: none">• 1600 байт
Размеры (Д x Ш x В)	<ul style="list-style-type: none">• 88 x 120 x 25 мм
Вес	<ul style="list-style-type: none">• 0,291 кг
Питание	<ul style="list-style-type: none">• 5 В / 1 А, внешний адаптер питания
MTBF (часы)	<ul style="list-style-type: none">• 873 551
Длина волны	<ul style="list-style-type: none">• 1310 нм
Температура	<ul style="list-style-type: none">• Рабочая: От 0 до 40 °С• Хранения: От -25 до 70 °С
Влажность	<ul style="list-style-type: none">• 10 ~ 90%, без конденсата
EMI	<ul style="list-style-type: none">• FCC Class A• CE Class A• VCCI Class A

ТЕХНИЧЕСКАЯ ПОДДЕРЖКА

Обновления программного обеспечения и документация доступны на Интернет-сайте D-Link. D-Link предоставляет бесплатную поддержку для клиентов в течение гарантийного срока. Клиенты могут обратиться в группу технической поддержки D-Link по телефону или через Интернет.

Техническая поддержка компании D-Link работает в круглосуточном режиме ежедневно, кроме официальных праздничных дней. Звонок бесплатный по всей России.

Техническая поддержка D-Link:

8-800-700-5465

Техническая поддержка через Интернет:

<http://www.dlink.ru>

e-mail: support@dlink.ru

Изготовитель:

Д-Линк Корпорейшн, 114, Тайвань, Тайпей, Нэйху Дистрикт, Шинху 3-Роуд, №289

Уполномоченный представитель, импортер:

ООО "Д-Линк Трейд"

390043, г. Рязань, пр. Шабулина, д.16

Тел.: +7 (4912) 503-505

ОФИСЫ

Россия

Москва, Графский переулок, 14

Тел.: +7 (495) 744-00-99

E-mail: mail@dlink.ru

Україна

Київ, вул. Межигірська, 87-А

Тел.: +38 (044) 545-64-40

E-mail: ua@dlink.ua

Moldova

Chisinau; str.C.Negruzzi-8

Tel.: +373 (22) 80-81-07

E-mail: info@dlink.md

Беларусь

Мінск, пр-т Незалежнасці, 169

Тэл.: +375 (17) 218-13-65

E-mail: support@dlink.by

Қазақстан

Алматы, Құрманғазы к-сі, 143 үй

Тел.: +7 (727) 378-55-90

E-mail: almaty@dlink.ru

Հայաստան

Երևան, Դավթաշեն 3-րդ

թաղամաս, 23/5

Հեռ.՝ +374 (10) 39-86-67

Էլ. փոստ՝ info@dlink.am

Latvija

Rīga, Lielirbes iela 27

Tel.: +371 (6) 761-87-03

E-mail: info@dlink.lv

Lietuva

Vilnius, Žirmūnų 139-303

Tel.: +370 (5) 236-36-29

E-mail: info@dlink.lt

Eesti

E-mail: info@dlink.ee

Türkiye

Uphill Towers Residence A/99

Ataşehir /ISTANBUL

Tel: +90 (216) 492-99-99

Email: info.tr@dlink.com.tr

ישראל

רח' המגשים 20

קרית מסלון

פתח תקווה

972 (3) 921-28-86

support@dlink.co.il

