



DMC-560SC

10/100BASE-TX Twisted Pair to 100BASE-FX
Single-mode fiber (60 km, SC)
Media Converter Module

Медиаконвертер с 1 портом 10/100Base-TX и
1 портом 100Base-FX для одномодового
оптического кабеля мкм
с разъемом SC (до 60 км)

Quick Installation Guide **Краткое руководство по установке**



RECYCLABLE

INTRODUCTION

This Quick Installation Guide gives step-by-step instructions for setting up the D-Link Media Converter. The model you have purchased may appear slightly different from those shown in the illustrations. For more detailed information about the switch, its components, making network connections and technical specifications, please refer to the User Manual.

PACKAGE CONTENTS

These are the items included with your DMC-560SC purchase:

- DMC-560SC Media Converter
- Power Adapter
- User Manual
- Warranty Certificate

If any of the above items are damaged or missing, please contact your local reseller for replacement.

Attention!

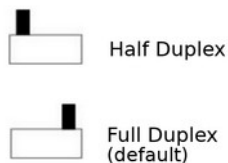
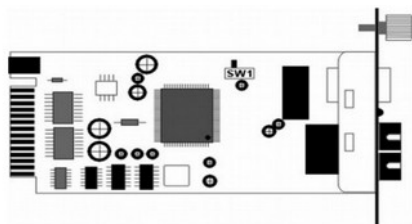
Using a power supply with a different voltage rating will damage and void the warranty for this product.

CONNECTING TO POWER

1. This Converter is a plug-and-play device.
2. Connect the supplied AC to DC power adapter with a power voltage of 5Vdc/1Amp to the DC-Jack on the converter, and then attach the plug into a standard AC outlet with 220 V.

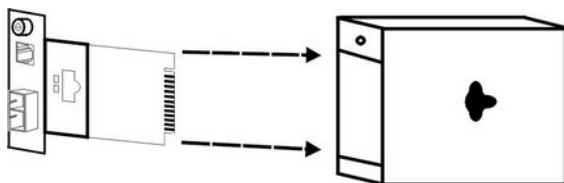
SLIDING SWITCH

There is a sliding switch for duplex mode setting for fiber port. Refer to the table below for more details.



INSTALLING IN A CHASSIS

The Converter can be fit into any of the expansion slots on DMC-1000 chassis.

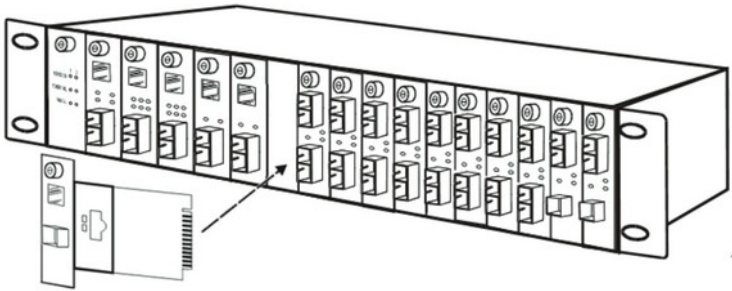


First, install the converter onto a carrier supplied with the chassis:

Step 1. Unscrew and pull out the media converter board.

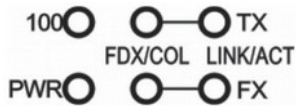
Step 2. Plug in the media board to any of the vacant slots.

Step 3. Fit the converter onto the carrier and use the screw to secure it.



LED INDICATOR

The LED indicators give you instant feedback on status of the converter:



LEDs	State	Indication
PWR (Power)	Lights on	Power on
	Lights off	Power off
100 (100 Mbps)	Lights on	Runs at 100 Mbps on TX port
	Lights off	Runs at 10 Mbps on TX port

TX (TX Port) FX (FX Port) FDX/COL	Lights on (FDX)	Connection in full duplex mode FDX = Full Duplex
	Lights off	Connection in half duplex mode
	Lights Blinking (COL)	Data collision
TX (TX Port) FX (FX Port) LINK/ACT	Lights on (LINK)	Linking
	Lights off	Not Linking
	Lights Blinking (ACT)	Data transforming and receiving ACT = Activity

ПРАВИЛА И УСЛОВИЯ БЕЗОПАСНОЙ ЭКСПЛУАТАЦИИ

Внимательно прочитайте данный раздел перед установкой и подключением устройства. Убедитесь, что устройство, адаптер питания и кабели не имеют механических повреждений. Устройство должно быть использовано только по назначению, в соответствии с кратким руководством по установке.

Устройство предназначено для эксплуатации в сухом, чистом, незапыленном и хорошо проветриваемом помещении с нормальной влажностью, в стороне от мощных источников тепла. Не используйте его на улице и в местах с повышенной влажностью. Не размещайте на устройстве посторонние предметы. Вентиляционные отверстия устройства должны быть открыты. Температура окружающей среды в непосредственной близости от устройства и внутри его корпуса должна быть в пределах от 0 до +40 °С.

Электропитание должно соответствовать параметрам, указанным в технических характеристиках устройства. При наличии адаптера питания в комплекте поставки устройства используйте только данный адаптер. Не включайте адаптер питания, если его корпус или кабель повреждены. Подключайте адаптер питания только к исправным розеткам с параметрами, указанными на адаптере питания. Для подключения необходима установка легкодоступной розетки вблизи оборудования.

Не вскрывайте корпус устройства! Перед очисткой устройства от загрязнений и пыли отключите питание устройства. Удаляйте пыль с помощью влажной салфетки. Не используйте жидкие/аэрозольные очистители или магнитные/статические устройства для очистки. Избегайте попадания влаги в устройство и адаптер питания.

Срок службы устройства - 2 года.

Гарантийный период исчисляется с момента приобретения устройства у официального дилера на территории России и стран СНГ и составляет один год.

Вне зависимости от даты продажи гарантийный срок не может превышать 2 года с даты производства изделия, которая определяется по 6 (год) и 7 (месяц) цифрам серийного номера, указанного на наклейке с техническими данными.

Год: 9 – 2009, А – 2010, В – 2011, С – 2012, D – 2013, E – 2014, F – 2015, G – 2016, H – 2017, I – 2018, J – 2019.

Месяц: 1 – январь, 2 – февраль, ..., 9 – сентябрь, А – октябрь, В – ноябрь, С – декабрь.

При обнаружении неисправности устройства обратитесь в сервисный центр или группу технической поддержки D-Link.

ВВЕДЕНИЕ

В этом кратком руководстве по установке даны пошаговые инструкции по настройке медиаконвертера DMC-560SC. Приобретенная модель может незначительно отличаться от показанной на иллюстрациях. За более подробной информацией о медиаконвертере, его компонентах, настройке подключения к сети и технических характеристиках обращайтесь к руководству пользователя.

КОМПЛЕКТ ПОСТАВКИ

- Медиаконвертер DMC-560SC
- Адаптер питания
- Эксплуатационная документация
- Гарантийный талон

Если что-либо отсутствует, обратитесь к Вашему поставщику.

Внимание!

Использование источника питания с другими характеристиками и напряжением может повлечь выход из строя устройства и потерю гарантии.

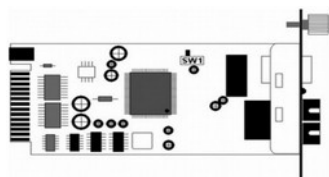
ПОДКЛЮЧЕНИЕ ПИТАНИЯ

Медиаконвертер DMC-560SC поддерживает технологию Plug-and-play.

Подключите адаптер питания постоянного тока 5 В / 1 А, входящий в комплект поставки, к разъему питания на задней панели медиаконвертера, затем вставьте вилку в стандартную электрическую розетку 220 В.

ПЕРЕКЛЮЧАТЕЛЬ

Плата медиаконвертера DMC-560SC оснащена переключателем для выбора режима полного дуплекса/полудуплекса.



Half Duplex/полудуплексный режим

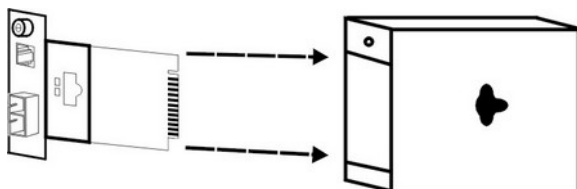


Full Duplex/полнодуплексный режим
(по умолчанию)

УСТАНОВКА В ШАССИ

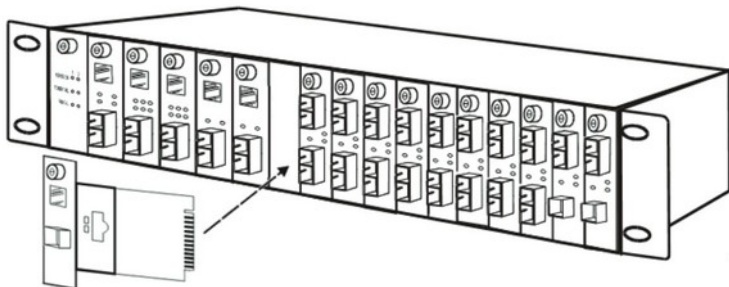
Для установки медиаконвертера в слот шасси DMC-1000 выполните следующие действия:

Шаг 1. Снимите корпус медиаконвертера.



Шаг 2. Открутите винт и снимите фальш-панель с нужного слота расширения.

Шаг 3. Установите медиаконвертер в шасси и закрепите его.



СВЕТОВЫЕ ИНДИКАТОРЫ

Индикаторы позволяют отслеживать состояние медиаконвертера:



Индикатор	Состояние	Описание
PWR (питание)	Горит	Питание включено
	Не горит	Питание выключено
100 (100 Мбит/с)	Горит	Порт TX работает на скорости 100 Мбит/с
	Не горит	Порт TX работает на скорости 10 Мбит/с

TX (Порт TX) FX (Порт FX) FDX/COL	Горит (FDX)	Соединение в дуплексном режиме FDX = Full Duplex
	Не горит	Соединение в полудуплексном режиме
	Мигает (COL)	Ошибка при передаче данных
TX (Порт TX) FX (Порт FX) LINK/ACT	Горит (LINK)	Сетевое соединение установлено
	Не горит	Нет соединения
	Мигает (ACT)	Передача или прием данных ACT = Activity

ТЕХНИЧЕСКИЕ ХАРАКТЕРИСТИКИ

Интерфейсы	<ul style="list-style-type: none">• Порт 10/100Base-TX• Порт 100Base-FX с разъемом SC
Индикаторы	<ul style="list-style-type: none">• PWR• Link/Act• Full Duplex/Collision• 100 (для порта на витой паре)
Дуплексный режим	<ul style="list-style-type: none">• Полудуплекс / полный дуплекс
Скорость передачи данных	<ul style="list-style-type: none">• Ethernet: 10 Мбит/с (полудуплекс) / 20 Мбит/с (полный дуплекс)• Fast Ethernet: 100 Мбит/с (полудуплекс) / 200 Мбит/с (полный дуплекс)
Функции	<ul style="list-style-type: none">• Преобразование среды передачи данных из 10/100Base-TX в 100Base-FX• Передача на полной скорости канала• Возможность использования в качестве отдельного устройства или при установке в шасси• Горячая замена при установке в шасси
Размеры (Д x Ш x В)	<ul style="list-style-type: none">• 88 x 120 x 25 мм
Питание	<ul style="list-style-type: none">• 5 В / 1 А, внешний адаптер питания
Длина волны	<ul style="list-style-type: none">• 1310 нм
Температура	<ul style="list-style-type: none">• Рабочая: от 0 до 40 °С• Хранения: от -25 до 70 °С
Влажность	<ul style="list-style-type: none">• От 10 до 90%, без конденсата
EMI	<ul style="list-style-type: none">• FCC Class A• CE Class A• VCCI Class A

Обновления программного обеспечения и документация доступны на Интернет-сайте D-Link. D-Link предоставляет бесплатную поддержку для клиентов в течение гарантийного срока. Клиенты могут обратиться в группу технической поддержки D-Link по телефону или через Интернет.

Техническая поддержка компании D-Link работает в круглосуточном режиме ежедневно, кроме официальных праздничных дней. Звонок бесплатный по всей России.

Техническая поддержка D-Link:

8-800-700-5465

Техническая поддержка через Интернет:

<http://www.dlink.ru>

e-mail: support@dlink.ru

Изготовитель:

Д-Линк Корпорейшн, 114, Тайвань, Тайпей, Нэйху Дистрикт, Шинху 3-Роуд, № 289

Уполномоченный представитель, импортер:

ООО “Д-Линк Трейд”

390043, г. Рязань, пр. Шабулина, д.16

Тел.: +7 (4912) 575-305

Адрес офиса в России:

Москва, Графский переулок, 14

Тел.: +7 (495) 744-00-99

e-mail: mail@dlink.ru



Версия 1.0 2019-08-17